



Projecte Educatiu de Centre



ÍNDEX.

1.	Introducció i justificació	4
2.	Marc legislatiu	4
3.	Contextualització.....	4
3.1.	Ubicació, edifici i entorn	4
3.2.	Context escolar i necessitats educatives.....	8
3.3.	Serveis.....	8
4.	Trets d'identitat	9
4.1.	Missió	9
4.2.	Visió.....	9
4.3.	Valors	9
5.	Horari i calendari escolars.....	10
5.1.	Horari d'atenció als infants.....	10
5.2.	Calendari de funcionament	10
6.	Objectius del centre	10
6.1.	Objectius d'àmbit pedagògic	10
6.2.	Objectius d'àmbit institucional	11
6.3.	Objectius d'àmbit administratiu	11
6.4.	Objectius d'àmbit humà i de serveis.....	12
6.4.1.	Inclusió i coeducació.....	12
6.4.2.	Diversitat.....	12
6.4.3.	Convivència	13
7.	Organització pedagògica	13
7.1.	Grups classe.....	13
7.2.	Confecció dels horaris	14
7.3.	Substitucions	14
7.4.	Espais.....	14
7.5.	Organització temporal de les activitats.....	14
7.6.	Aprofitament de recursos	15
7.7.	Atenció a la diversitat.....	16
7.7.1.	Plans individualitzats.....	17
7.8.	Ús de les llengües.....	17
7.9.	Desenvolupament del currículum.....	17
7.9.1.	Educació Infantil	18



7.9.2.	Educació Primària.....	21
7.9.3.	Educació Secundària Obligatòria.....	27
7.9.4.	Activitats complementàries	31
7.9.5.	Altres activitats de caràcter especial	31
7.9.6.	Avaluació	32
7.9.7.	Promoció	32
8.	Estructura organitzativa i de gestió.	33
8.1.	Òrgans unipersonals.....	34
8.2.	Òrgans col·legiats.....	35
8.2.1.	El consell escolar.....	35
8.2.2.	El claustre de professors	35
8.2.3.	Òrgans de coordinació.....	35
9.	Relació Família-Escola	36
9.1.	Mecanismes d'informació de les famílies sobre l'evolució dels/de les alumnes.....	36
9.2.	Mecanismes de col·laboració de les famílies	37
10.	Avaluació del centre	37
10.1.	Indicadors de progrés.....	38
10.2.	Indicadors de context: Escolarització.....	38
10.3.	Indicadors de resultats	39
10.3.1.	Resultats acadèmics interns.....	39
10.3.2.	Resultats proves externes	39
10.4.	Indicadors de processos.....	39
10.4.1.	De processos d'aula.....	40
10.4.2.	De processos de centre.....	40
10.5.	Indicadors de recursos	41
11.	Projecció externa.....	41
12.	Pla d'emergència i evacuació	41
13.	Aprovació i difusió del PEC	42



1. Introducció i justificació

Des de LICEO EGARA, plantegem el Projecte Educatiu del nostre centre com el full de ruta a seguir. El PEC defineix la identitat del centre; expressa la seva estructura organitzativa, funcional i pedagògica; formula els objectius de futur i determina els mitjans i les opcions metodològiques per aconseguir-los. Alhora, és l'instrument màxim d'autonomia del centre.

En les planes que conformen aquest document tenim l'objectiu de:

- Configurar l'estil i els trets identitaris del centre.
- Concretar els objectius a assolir i els principis i valors en què pretenem educar els nostres alumnes.
- Establir un vincle amb la nostra comunitat educativa i transmetre-li tota la informació continguda en aquest Projecte.

2. Marc legislatiu

L'escola Liceo Egara com a centre educatiu privat concertat per la Generalitat de Catalunya, amb número de registre d'Ensenyament 08030078, es regeix per la següent normativa, que regula el contingut, elaboració, difusió i implicació dels diferents agents de la comunitat escolar:

La Llei orgànica 2/2006, de 3 de maig, d'educació (LOE articles 120 i 121), text consolidat de 10 de desembre de 2013.

La Llei 12/2009, de 10 de juliol, d'educació (LEC articles 91-95) que defineix el projecte educatiu com la màxima expressió de l'autonomia dels centres educatius.

El marc propiciat pel Decret 102/2010, de 3 d'agost, d'autonomia dels centres educatius.

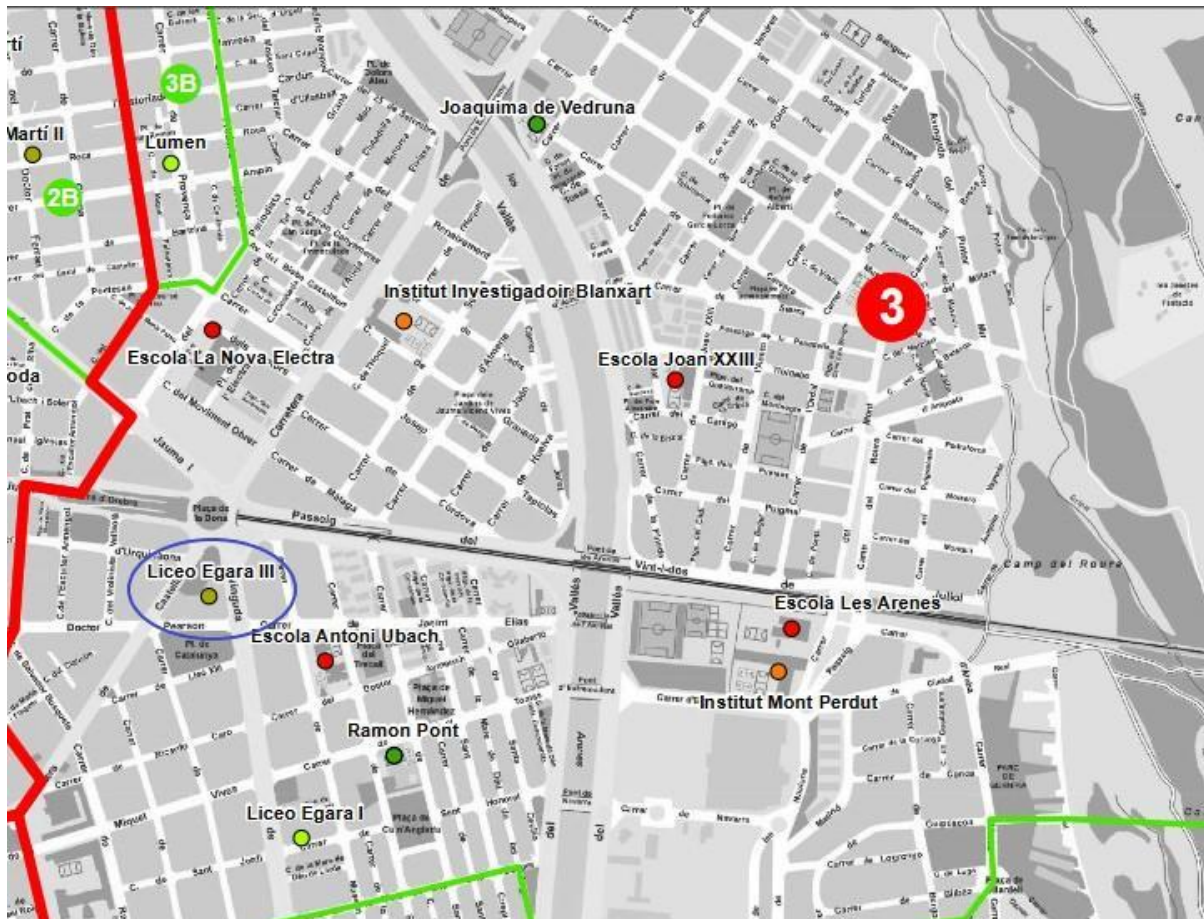
3. Contextualització

3.1. Ubicació, edifici i entorn

L'escola Liceo Egara és una escola privada concertada, de tres línies, amb una oferta educativa que va des d'1 (P-1) fins als 16 anys (quart curs d'Educació Secundària Obligatòria). I en procés d'ampliació a ensenyaments postobligatoris.



Ubicada a la ciutat de Terrassa, en el barri d'Escola Industrial, el nostre alumnat prové bàsicament del mateix barri i dels barris de Sant Pere Nord, Sant Llorenç, La Grípia, Les Arenes i Ca N'Anglada.

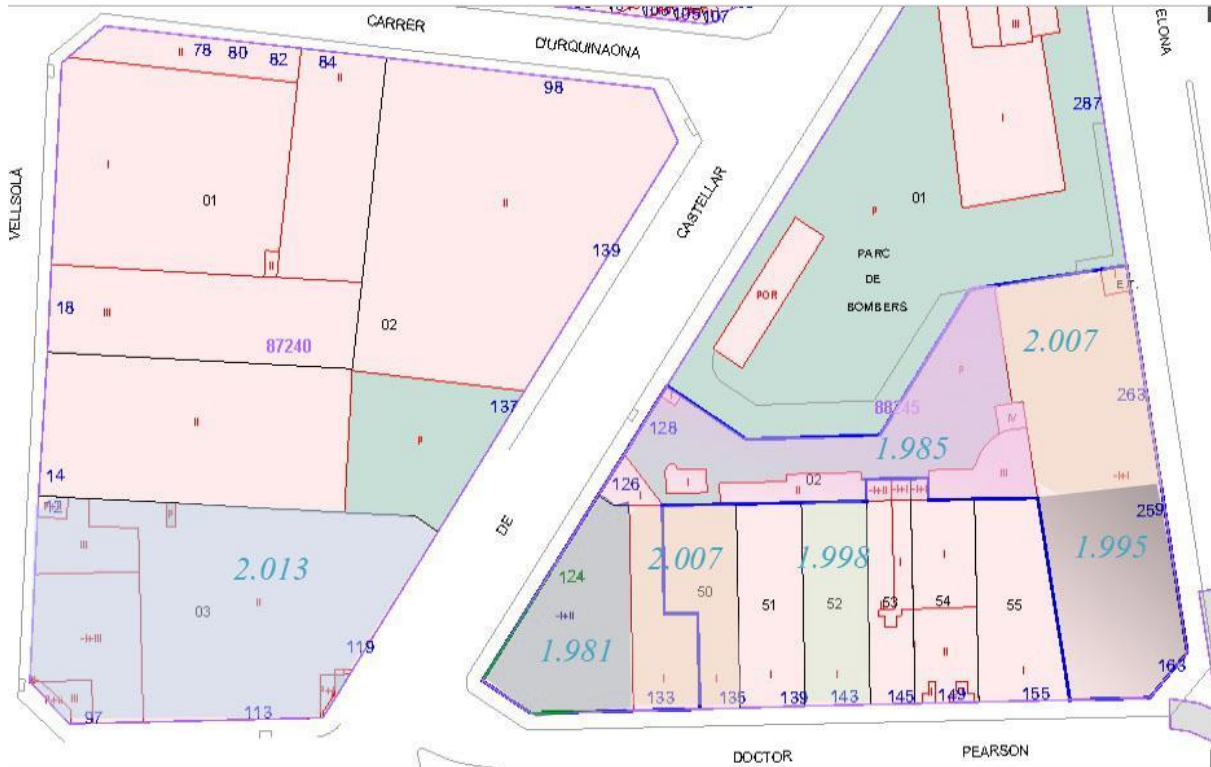


*L'edifici marcat com a Liceo Egara I ja no està operatiu, tot i aparèixer al plànol.

El barri compta amb suficients serveis i equipaments i està ben situat respecte al centre de la ciutat, fet que facilita la realització de moltes activitats escolars, per tal de donar a conèixer el nostre patrimoni i els diferents serveis.

L'escola col·labora amb l'Associació de Veïns del barri en diverses activitats, amb la participació de l'alumnat de totes les etapes educatives, tenint en compte les seves possibilitats i/o limitacions, en funció de l'edat i les característiques pròpies de cada persona.

El nostre centre consta de dos edificis situats a banda i banda de la carretera de Castellar. Un, destinat als alumnes de Llar d'infants, Educació Infantil i Educació Primària i un altre, per als alumnes d'Educació Secundària Obligatòria i els estudis post obligatoris que es preveuen portar a terme en un futur. Aquests espais s'han anat ampliant i adequant progressivament des dels anys 80, a mesura que la demanda escolar ho ha fet necessari.



Plànol de l'escola, amb les dates d'ampliació de cadascuna de les seves seccions

L'escola disposa de varies entrades. Les principals són la d'Infantil i Primària, a carretera de Castellar, 126.



Edifici 1 - Accés principal (Educació Infantil i Primària)



l'entrada de Secundària, a carretera de Castellar, 119.



Edifici 2 (Educació Secundària)

També hi ha una entrada auxiliar, per a Infantil i Primària, a l'Avinguda Barcelona 263 i l'entrada de la Llar d'infants, al carrer Dr. Pearson 143, que només roman oberta de 08.00 a



Vista aèria dels edificis.



3.2. Context escolar i necessitats educatives

L'alumnat de la nostra escola és divers i, per tant amb unes necessitats educatives i interessos diversos. Provenen de famílies amb un nivell d'estudis i socioeconòmic molt variat. El domini del català i castellà com a llengua materna també respon a aquesta varietat. També hi ha altres alumnes, provinents d'altres territoris de l'Estat, o d'altres països que no responen a les mateixes característiques, i que per tant necessiten un tracte diferent que asseguri la seva inclusió a l'escola.

És per això que l'estreta col·laboració amb les famílies fa que puguem aprofitar la voluntat i capacitat d'ajudar eficaçment en la tasca educativa i donar resposta a les necessitats formatives de cada alumne/a, personalitzant en el possible els processos d'aprenentatge i ajudant-los assolir l'èxit. La nostra tasca educativa es fa sobre cadascun dels/de les nostres alumnes, ja que tots són diferents i per tant atendre la diversitat és un objectiu clar.

3.3. Serveis

Pel que fa als serveis, a part del propi d'ensenyament, s'ofereixen a les famílies els següents serveis:

- Servei de menjador diari amb elaboració del dinar en cuina pròpia, de 13,00 a 15.00 hores.
- Servei d'acollida de 08,00 a 09.00 hores, previ a l'horari d'obertura de l'escola.
- Activitats extraescolars de 17,00 a 19.00 hores, adreçades a les diferents etapes educatives i amb la intenció que l'alumnat pugui disposar d'un ventall d'opcions en àmbits diversos, contribuint a millorar la seva formació global i ajudant a determinades famílies a donar alhora resposta a les necessitats horàries laborals. Aquestes activitats són:
 - Anglès, amb preparació per a exàmens oficials (1r de primària a 4t d'ESO).
 - Teatre musical (1r de primària a 4t d'ESO).
 - Dibuix (3r a 6è de primària).
 - Iniciació a l'esport (P-4 i P-5).
 - Bàsquet (1r a 6è primària)
 - Dansa (P-5 a 2n de primària)
- Campus d'estiu, el mes de juliol, en horari de 9,00 a 13.00 hores per als alumnes d'educació infantil i primària.
- Classes de repàs, el mes de juliol, de 9,00 a 13.00 hores per als alumnes d'educació secundària.



4. Trets d'identitat

Liceo Egara té una llarga trajectòria (gairebé 50 anys). Durant aquest temps, ha evolucionat com a organització, adaptant-se als canvis de l'entorn i a les necessitats pròpies. L'escola té una història, modelada en funció dels seus valors inherents.

Aprofitant la necessària revisió del Projecte Educatiu, ens plantegem un procés de reflexió per actualitzar la missió, visió i valors del centre escolar. Volem que Liceo Egara valori tot el que fa actualment i que també miri enrere i assumeixi tot el que ha fet fins ara. Addicionalment, hem de trobar àrees amb potencial per a millorar el nostre centre i afegir idees innovadores amb la participació més gran possible de tota la comunitat educativa.

4.1. Missió

Som un centre d'ensenyament que ofereix una educació integral que permet a l'alumne/a el desenvolupament de totes les seves capacitats, apostant per l'aprenentatge precoç en les àrees competencials bàsiques.

Intentem aprofitar les millors facetes de l'escola tradicional, juntament amb la incorporació mesurada i específica de les noves tendències educatives. Apostem clarament per la riquesa que aporta el multilingüisme com a forma de comunicació i participació en el món. I transmetent als nostres alumnes els coneixements, cultura, valors i competències per tal que participin en una societat dinàmica i sense fronteres.

4.2. Visió

Volem esdevenir un referent educatiu a la ciutat de Terrassa, per la qualitat dels ensenyaments impartits i per la preparació dels nostres alumnes per afrontar i adaptar-se als reptes futurs. Concretament, volem arribar a un alt nivell d'assoliment de les competències bàsiques per part del nostre alumnat juntament amb el domini de la llengua anglesa i de les TIC per damunt de la mitjana de Catalunya.

Per tot això, volem tenir un equip humà implicat (professors, personal d'administració i serveis) en la missió, els valors i el caràcter propi del centre, que treballa en equip, amb un tarannà creatiu i innovador i en formació permanent.

4.3. Valors

Creiem en la importància de fomentar l'esforç personal, la responsabilitat i l'esperit de superació. Per això s'ha de combinar de forma adequada l'escola tradicional i les noves innovacions pedagògiques. Apostem per la riquesa que aporta el multilingüisme com a forma de comunicació i participació en el món.

La bona convivència i el respecte entre tots els membres de la comunitat educativa de l'escola, són elements imprescindibles.



5. Horari i calendari escolars

5.1. Horari d'atenció als infants

L'horari base de l'escola és de dilluns a divendres, de 9.00 a 13.00 hores al matí i de 15.00 a 17.00 hores a la tarda, tot i que els accessos al Centre s'obren a tres quarts de 9 al matí i a tres quarts de 15 a la tarda. A l'ESO l'horari és de dilluns a dijous de 8.00 a 13.00 hores al matí i de 15.00 a 17.30 hores a la tarda, i divendres de 8.00 a 13.30 hores.

Aquest horari es complementa amb el servei d'acollida matinal de 8.00 a 9.00 hores.

5.2. Calendari de funcionament

La incorporació a l'escola del personal docent es fa el dia 1 de setembre, per tal de realitzar les activitats de preparació del curs.

Pel que fa a les activitats acadèmiques, aquestes comencen habitualment el dia 12 de setembre, tot seguint les indicacions del calendari del Departament d'Ensenyament, una vegada realitzada la reunió informativa col·lectiva per a les famílies.

6. Objectius del centre

Entenem l'aprenentatge com un progrés individual de l'alumne/a, que parteix de les seves capacitats i en fomenta l'assoliment de noves. L'ensenyament serà significatiu i interdisciplinari, tindrà en compte els coneixements previs i el ritme personal de progrés. És per aquest motiu que hem establert les següents prioritats en els diferents àmbits que engloba el context escolar:

- Educar per aconseguir una millora en els resultats educatius, dirigint l'alumnat cap a un desenvolupament màxim de les seves capacitats de manera que l'èxit escolar i l'excel·lència educativa estiguin presents en cada un dels alumnes i treballar per afavorir com a principis fonamentadors l'equitat i la cohesió social.
- Educar integralment els alumnes com a persones responsables per a aconseguir el ple desenvolupament de la seva personalitat.
- Preparar els alumnes per continuar en el sistema educatiu partint de les habilitats instrumentals bàsiques.
- Formar en el respecte a la pluralitat lingüística i cultural i fer competents als alumnes en les dues llengües cooficials de Catalunya i en una tercera d'estrangera (anglès).
- Crear una escala de valors per a la vida basada en el respecte dels drets i llibertats fonamentals i en l'exercici de la tolerància.

6.1. Objectius d'àmbit pedagògic

S'ha de vetllar per un aprenentatge significatiu i funcional, a partir de metodologies basades en el foment de l'autonomia, on l'alumne/a és el constructor del seu propi aprenentatge i el mestre és qui el guia, organitza el procés d'aprenentatge, intervé i facilita aquest procés.



S'ha de potenciar un ensenyament actiu, desenvolupant la iniciativa, l'autonomia, la creativitat i l'esperit crític.

L'escola vetlla per l'assoliment de les competències bàsiques de l'alumne/a, entenent-les fonamentalment com a eines per a integrar-se adequadament en un món complex i canviant.

L'escola afavoreix el desenvolupament de tots els alumnes siguin quines siguin les seves característiques individuals (tant amb un nivell alt com baix) i les pròpies del seu entorn familiar, adaptant les exigències als alumnes en funció d'aquests condicionants.

Per això incorporem al currículum el coneixement i estudi d'altres realitats socials i culturals i formar els alumnes en el respecte a la pluralitat lingüística i cultural tot conscienciant-los de la necessitat i utilitat del coneixement d'una llengua estrangera.

També considerem molt important conscienciar l'alumnat en el respecte i conservació del medi ambient.

Dissenyem estratègies d'acollida i d'integració a l'escola dels alumnes provinents d'altres realitats culturals i lingüístiques i que s'incorporen a la nostra escola, adequant els materials i utilitzant-ne aquells que s'ajusten més a les seves necessitats.

És fonamental potenciar el treball en equip dels professors mitjançant l'activitat dels equips de nivell/cicle i de la realització de programacions didàctiques coordinades que són actualitzades cada any, un cop avaluades.

6.2. Objectius d'àmbit institucional

Creiem del tot necessari potenciar la participació dels diferents estaments educatius dins la vida social i cultural del centre.

S'han de potenciar i perfeccionar els procediments d'informació entre el professorat com a base per generar actituds de confiança i col·laboració.

Tots hem de treballar i actuar per aconseguir un aspecte agradable i estètic del centre, respectant les dependències i material del centre.

És important establir i mantenir relacions sistemàtiques de coordinació i col·laboració amb els centres educatius de la zona, això ens aporta noves idees, dóna visibilitat als nostres projectes i aconseguim una avaluació més realista del procés que portem a terme.

Procurem participar regularment en activitats culturals i educatives, en general, proposades per institucions, sempre que siguin coherents amb el Pla Anual de centre. D'aquesta manera, fomentem les relacions amb totes les institucions i agraïm les seves possibles col·laboracions.

6.3. Objectius d'àmbit administratiu

És necessari elaborar i actualitzar els documents de gestió, que són la línia a seguir per tots els que formen part d'aquesta comunitat i que garanteixen el bon funcionament.



Vetllar per mantenir una bona gestió administrativa i econòmica, utilitzant instruments eficaços, assegura l'aprofitament dels recursos disponibles i optimitza les noves aportacions.

S'han de desenvolupar i utilitzar mètodes i instruments per a una bona comunicació interna i externa.

6.4. Objectius d'àmbit humà i de serveis

La nostra feina ha d'anar encaminada a un treball que sigui capaç d'aconseguir una plena cohesió social.

La inclusió, l'equitat i la coeducació han d'estar presents en tot moment, perquè tant alumnes com professors i famílies facin propis aquests principis i estiguin vius en el dia a dia de la vida interna del centre.

Si assegurem unes relacions interpersonals satisfactòries entre tota la comunitat educativa, serà possible la satisfacció en el treball i la implicació de tots en la tasca educativa i ajudarà a establir un bon clima de convivència.

6.4.1. Inclusió i coeducació

Creiem en una escola inclusiva que ofereix als nens, independentment de les seves capacitats o característiques, l'opció de créixer com a éssers individuals, compartint experiències i aprenentatges.

La inclusió suposa una millora evolutiva respecte a la idea d'integració. Quan es parla d'inclusió, pretenem facilitar a l'alumnat els suports necessaris perquè pugui participar en el programa del centre educatiu i realitzin el nombre més gran d'activitats amb els companys del seu grup classe.

La inclusió implica un canvi en les expectatives d'aprenentatge de l'alumnat, un reconeixement de les possibilitats d'aprendre els uns dels altres i un treball interactiu dels professionals per donar respostes adequades a les necessitats de l'alumnat.

Dins el principi de la coeducació, el nostre centre defensa i promou la coeducació i el foment de la igualtat real i efectiva entre dones i homes.

El principi de coeducació per mitjà de l'escolarització mixta, afavoreix la igualtat entre l'alumnat. El respecte i el compliment de les normes i l'aplicació dels principis i valors són destinats a fomentar la igualtat de gènere.

Aquesta coeducació comporta la promoció d'una educació que potencia la igualtat real d'oportunitats i l'eliminació de tota mena de discriminació per raó de sexe, així com la integració de forma explícita i amb continguts d'aprenentatge de la perspectiva de gènere.

6.4.2. Diversitat

Un dels fets més evidents amb el qual s'enfronta el professorat avui dia a l'escola, és el de la diversitat. És clar, i és evident, que no hi ha dos alumnes iguals. Cada alumne/a té una sèrie de característiques físiques, una sèrie de característiques socials, de nivell socioeconòmic i cultural i una sèrie de característiques psicològiques que els fan ser diferents.



Davant de tota aquesta diversitat, els professionals hem de donar una resposta que permeti als nens i a les nenes avançar en el seu procés de desenvolupament.

El model d'escola del qual partim és un model d'escola comprensiva, model que implica assumir la diversitat dels/de les alumnes, definir plantejaments i preveure estratègies i actuacions vers les diferències per fer disminuir les desigualtats, facilitar que tots els infants gaudeixin de les mateixes oportunitats i aconseguir que desenvolupin al màxim les seves capacitats.

Per aquest motiu, comptem amb un servei psicopedagògic que ens permet orientar i donar possibles solucions tant a professors/es com a famílies. Al professorat perquè és qui capta les necessitats educatives, psicològiques, psicomotrius i de logopèdia dels alumnes, i a les famílies, donant-los l'ajut o orientació de com educar als fills, de tractar els diferents problemes que se'ls puguin plantejar.

6.4.3. Convivència

El nostre centre estableix mesures de promoció de la convivència, i en particular mecanismes de mediació per a la resolució pacífica dels conflictes. Gestiona les situacions potencialment conflictives tenint en compte els criteris pedagògics del mateix projecte educatiu i en el marc de la normativa vigent.

Volem capacitar tots els alumnes i la resta de la comunitat educativa per a la vida en comú i la gestió positiva de conflictes, la manera de pensar del centre en la manera de treballar el desenvolupament personal i col·lectiu de cada alumne.

Les accions estan adreçades a la millora de la convivència en tres àmbits d'intervenció (aula, centre o entorn), amb el benentès que la permeabilitat entre aquests àmbits afavoreix la transferència d'aprenentatges, valors, creences, actituds i hàbits relacionals. S'ha de crear una atmosfera segura i saludable.

Aconseguir un clima de convivència afavoreix l'èxit educatiu i per tant s'han de detectar les necessitats per cercar les propostes d'actuació que puguin donar resposta. Fomentar el respecte de les normes i la cultura de mediació són eines bàsiques en la gestió de qualsevol conflicte.

7. Organització pedagògica

7.1. Grups classe

En ser una escola de tres línies s'estableixen criteris d'organització de grups classe intentant l'heterogeneïtat d'aquests. L'escola decideix quin és el model d'agrupament que vol i pot adoptar tenint en compte els objectius educatius que perseguim, les característiques dels infants que integren el centre, la plantilla docent assignada, els espais disponibles... S'estableixen uns criteris comuns a tots els alumnes i al mateix temps prou flexibles de manera que ens permetin variar els agrupaments definits al llarg de tota l'escolaritat.



Per necessitats metodològiques, propostes de millora educativa o activitats pedagògiques innovadores, l'escola pot preveure l'agrupament flexible d'alumnat per a la realització d'activitats, sempre que estiguin recollides en les programacions d'aula.

Es busquen recursos organitzatius per a garantir que hi hagi una relació més estreta entre els grups d'un nivell o cicle. El claustre veu necessari buscar activitats i recursos organitzatius que permetin una major interrelació entre l'alumnat dels diferents nivells i/o cicles, per això es promouen activitats conjuntes, com són algunes sortides, la celebració d'algunes festivitats, la realització de tallers conjunts...

7.2. Confecció dels horaris

Quan es confeccionen els horaris es tenen en compte diversos aspectes, tant metodològics, organitzatius, com de recursos tècnics i humans. Es parteix de les necessitats del centre i de les propostes efectuades pel claustre en el curs anterior.

7.3. Substitucions

Quan es presenten sol·licituds de permisos, casos de malaltia curta,... en circumstàncies que no són assumides pel Departament d'Ensenyament, l'escola estableix uns criteris per a cobrir les absències que es generen, pensant en l'atenció necessària de cada grup. L'escola estableix normativament que, en el cas que les substitucions siguin previsibles, cal que el mestre/a deixi la feina preparada, per tal de garantir la normalitat en el desenvolupament de les classes.

7.4. Espais

El marc on se situa l'escola condiciona el tipus d'activitats que s'hi poden realitzar. L'alumne interactua en diferents zones: en l'aula, en més d'una aula i en l'exterior de l'aula; on hi trobem elements, condicions a consolidar i/o actualitzar, habilitats i formes de comportament. Això requereix l'establiment d'acords i normes entre el professorat que permetin informar els alumnes, proporcionar-los directrius clares sobre quines són les normes d'actuació inherents a cadascun dels espais.

L'escola disposa de dues biblioteques, una per a Primària i una per a Secundària. Ambdues són un espai més on els/les alumnes poden realitzar tasques i treballs establerts a l'aula. A les etapes d'Infantil i Primària, funciona una biblioteca d'aula per tal d'afavorir i facilitar el plaer per la lectura.

L'Escola disposa d'un laboratori, una aula de tecnologia, tres aules d'informàtica, dos tallers de visual i plàstica, dues aules de música, tres gimnasos, i diverses aules de desdoblament.

7.5. Organització temporal de les activitats

A l'hora de programar l'acció educativa, treballs, plans de treball, projectes, atenció al diferent ritme d'aprenentatge dels alumnes, activitats interdisciplinars, sortides, etc., es té en compte el calendari anual del centre i la distribució horària de les diferents àrees.

Es fa una distribució adient dels diferents tipus de treball que es proposen als alumnes: teòric, pràctic, d'investigació, de descoberta, d'expressió, creativitat... procurant sempre que



hi hagi treball individualitzat, treball en grup, treballs dirigits, proposats o lliures. Això requereix una organització.

La varietat d'ensenyaments a realitzar pel docent a les diferents edats, així com la diversitat d'intervencions que ha de portar a terme, fan que els períodes d'intervenció directa en relació a cada grup siguin diferents, per això s'han de preveure espais on els alumnes puguin treballar de manera individual o en petit grup d'alumnes i espais on puguin comptar amb la intervenció directa del mestre/a en cadascun dels grups.

També és necessari que els alumnes sàpiguen quines tasques han de dur a terme i de quin temps disposen per fer-les, per això en iniciar el nou curs els tutors entreguen l'horari setmanal a cada alumne/a i a la seva família.

7.6. Aprofitament de recursos

L'escola necessita per a poder funcionar uns recursos materials i didàctics que poden ser d'ús col·lectiu o individual, propietat de l'escola o comprats amb les aportacions econòmiques en material escolar que fan les famílies, o bé elaborats pels mateixos docents d'acord amb uns objectius concrets.

Entre els recursos didàctics que es proporcionen, s'aprofiten tots aquells que ajudin a la realització de la tasca educativa, programant activitats adients amb els continguts i els objectius que s'estan treballant.

Els materials i recursos que es poden utilitzar han de respondre a les necessitats canviants dels alumnes: ordinadors, projectors, jocs de taula, trencaclosques, titelles, material per a jocs simbòlics, pilotes, cordes, matalassos, coixins, làmines, llibres de consulta, vídeos, instruments musicals, reproductors d'àudio, mapes, material fungible, jocs educatius, diccionaris, CD's, DVD s...

Es consideren també recursos arribats de l'exterior, tot el llistat de llibres i quaderns que les famílies compren cada any en començar el nou curs acadèmic. A final de cada curs es publica la llista i s'informa les famílies perquè sàpiguen quins llibres i material han de comprar de cara al curs següent.



7.7. Atenció a la diversitat

L'atenció a la diversitat de necessitats educatives de tots els alumnes i l'objectiu d'assolir les competències que els permetin el seu desenvolupament personal i escolar és un principi que la nostra escola assumeix com a propi en tots els seus alumnes. Aquest plantejament ha de fer possible la participació de tots els alumnes en els entorns ordinaris de treball i participació.

El nostre centre per tal de detectar la diversitat te present, en el cas dels alumnes ja escolaritzats al centre, els resultats acadèmics dels cursos anteriors, la informació del/de la tutor/a i dels diferents mestres que entren a l'aula a impartir determinades matèries i el seguiment d'altres professionals com la psicòloga del centre, EAP...

En el cas d'alumnes de nova incorporació. Si són alumnes procedents d'altres centres, és molt important la informació donada des de l'escola d'origen, tant oralment (mitjançant reunions i /o trucades telefòniques), com per escrit (mitjançant informes, els dictàmens, informes específics...).

En el cas d'alumnes d'incorporació tardana es fa una avaluació inicial de les àrees instrumentals, a fi de conèixer el seu nivell i el punt de partida en el reforç que hagi de rebre.

Els/les tutors/es fan el seguiment del seu grup d'alumnes i si en un moment donat detecten alguna necessitat, fan la demanda mitjançant el full de sol·licitud a la psicòloga del centre, per tal que coordinadament, en faci una valoració i s'estableixin les accions i els recursos que s'ha de donar a l'alumne en qüestió.

Aquesta s'encarrega de realitzar valoracions individuals, de grups i ajuda a l'orientació escolar, personal i professional dels/les alumnes. És la persona encarregada de valorar els/les alumnes que proposen els/les tutors/es i els pares o mares i orienta i dóna eines i/o fa propostes concretes tant a les famílies com als membres de l'equip docent. També manté el contacte continuat i directe amb els especialistes externs que intervenen amb els/les nostres alumnes.

Les mesures d'atenció a la diversitat han d'adaptar-se específicament a la condició de cada alumne i donar resposta a les derivades de l'alumne amb necessitats educatives especials, les derivades de trastorns d'aprenentatges i TDAH, les derivades de la condició d'alumne que pateix una malaltia prolongada, les derivades de trastorns conductuals, les derivades de les altes capacitats...

També afecten les decisions a adoptar en la incorporació d'alumnes procedents de sistemes educatius estrangers, en especial quan no presenten el domini assolit d'alguna llengua curricular impartida en el sistema educatiu català.

En casos concrets també comptem amb l'EAP que realitza l'assessorament, valoracions individuals, elabora dictàmens i informes i decideix si és necessari derivar l'alumnat i les famílies a altres serveis externs (CREDA, CSMIJ...) També són els encarregats de col·laborar en la gestió de beques i escolaritzacions compartides.



7.7.1. Plans individualitzats

Un pla individualitzat (PI) és una eina per a la planificació de mesures, actuacions i suports per donar resposta a situacions singulars i complexes de determinats alumnes.

Quan valorem que les adaptacions incorporades en la programació ordinària de l'aula i les mesures de reforç o ampliació previstes són ser insuficients per atendre les necessitats educatives d'un/a alumne/a, de comú acord amb la família, elaborem un pla individualitzat que recull el conjunt d'ajuts, suports i adaptacions que l'alumne/a pot necessitar en diferents moments i contextos escolars. Aquest pla pot incloure totes les àrees o només algunes, o comportar que una determinada àrea o alguna part no s'imparteixi.

El director del centre és responsable que s'elabori i executi el PI. El/la tutor/a és la persona encarregada de la seva elaboració, amb el suport del/de la coordinador/a, i l'assessorament de la psicòloga del centre.

7.8. Ús de les llengües

El català és la llengua en què els alumnes fan els seus primers aprenentatges i la de comunicació de l'escola. Tanmateix, com a institució arrelada a la realitat sociocultural de Catalunya i projectada al món, l'escola té com a objectiu que l'alumnat pugui assolir un nivell competencial òptim en les llengües catalana, castellana i anglesa.

7.9. Desenvolupament del currículum

La voluntat de la nostra escola és garantir una escolarització basada en un clar projecte pedagògic, transversal i que inclou totes les etapes de l'escola. Aquesta línia educativa vol fomentar en l'alumnat la interdependència positiva, un esperit crític, una responsabilitat tant individual com grupal. Això ens permet fomentar valors, actitud, sentiments i aprenentatges que considerem molt importants, tals com el diàleg, els respecte, la tolerància, la solidaritat,... I que percebin que tots aprenem de tots.

Treballem per aconseguir alumnes que desenvolupin al màxim les seves possibilitats, que sàpiguen adaptar-se a diferents situacions i que reconguin i acceptin els seus propis errors; que vetllin per la seva pròpia salut i siguin respectuosos amb el medi. Alumnes adaptats a la societat actual, capaços de continuar uns estudis superiors.

A l'escola volem que aquest procés sigui progressiu, les transicions educatives no han de consistir en grans salts, sinó en un suau pendent que afavoreixi el desenvolupament psicocognitiu i social de cada persona.

Les programacions generals de les matèries o àrees i de les altres activitats del centre han d'assegurar la participació amb aprofitament del nombre més gran possible d'alumnes. Sota la supervisió dels/de les coordinadors/es, cada curs els/les mestres tutors/es i especialistes tenen l'obligació d'elaborar i avaluar les programacions, revisar-les i adequar-les al que serà la seva pràctica educativa al llarg del curs.

Això implica prendre decisions en l'àmbit de centre sobre: concreció dels criteris metodològics, organitzatius i d'avaluació, l'organització de les hores dedicades a cada àrea, la distribució dels continguts al llarg del cicle, les mesures adequades d'atenció a la diversitat i els mecanismes per organitzar el reforç d'aprenentatges.



7.9.1. Educació Infantil

Els nens i nenes d'Educació Infantil tenen unes característiques pròpies pel que fa al seu procés evolutiu. En aquesta etapa de la seva vida es desenvolupen tan físicament com psicològicament molt de pressa i mostren una gran motivació, curiositat, entusiasme i capacitat d'aprenentatge: aprenen molt i molt ràpidament.

Per això, en aquesta etapa educativa el desenvolupament del currículum a través de les programacions i les activitats que plantegem es fonamenta en els següents aspectes:

- La interiorització d'hàbits necessaris per a la convivència, el treball i l'autonomia.
- El progressiu desenvolupament de la capacitat de treball, de concentració i de reflexió.
- L'adquisició de l'autonomia personal i el coneixement i descoberta del propi cos i de les seves possibilitats, així com la descoberta dels altres i del seu entorn natural, social i cultural.
- El foment de la sociabilitat i la relació amb els altres (adults i iguals).
- Augment de l'experimentació i la curiositat per explorar el medi per obtenir-ne coneixement i comprendre'l.
- El desenvolupament dels diferents llenguatges (oral, escrit, plàstic, musical, corporal i matemàtic) i del pensament.
- Descoberta del món de la fantasia, la imaginació i la creativitat.
- La globalitat i la interdisciplinarietat del pensament i del coneixement que s'ha d'anar adquirint al llarg d'aquesta etapa educativa.
- L'assoliment d'unes capacitats que els permetran una formació integral i que posaran la base per als aprenentatges que caldrà assolir en les etapes educatives posteriors.

Els aprenentatges que han de fer els/les alumnes en aquesta etapa es treballen des de totes les àrees de manera relacionada per tal de donar una visió global de la realitat.

Les àrees que organitzen els continguts d'aquesta etapa són tres: La Descoberta d'un mateix i dels altres, La Descoberta de l'entorn i la Comunicació i Llenguatges.

La Descoberta d'un mateix i dels altres requereix la interacció social constant, tant amb els iguals com amb els adults per tal d'obtenir un coneixement propi acurat i ric.

En aquesta àrea fem reflexionar els/les alumnes al voltant de les competències i habilitats necessàries per gaudir d'unes bones relacions interpersonals i promovem el desenvolupament del seu autoconcepte i autoestima, així com el descobriment de les seves possibilitats i habilitats en tots els àmbits del desenvolupament (motriu, social, cognitiu...).

Un dels aspectes fonamentals en aquesta etapa és el de la Psicomotricitat, per la qual cosa a l'escola disposem d'especialistes que treballen aquest aspecte a l'Educació Infantil.

Aquesta educació corporal és bàsica en la formació integral dels nens i les nenes i és un mitjà d'expressió molt important. Mitjançant el cos, el moviment i l'acció els infants descobreixen una altra forma de comunicació i posen els fonaments per a aprenentatges posteriors que requereixen un bon domini de l'organització i l'orientació espacial. Els objectius que des de la psicomotricitat ens proposem per aquesta etapa són els següents:

- Reforçar l'etapa del desenvolupament psicomotriu en què es troben els/les alumnes d'Educació Infantil i facilitar l'accés a les etapes posteriors.



- Permetre als nens i nenes experimentar amb diferents objectes i materials i, a partir d'aquests, establir relacions que els permetin investigar i descobrir l'espai i prendre consciència del seu cos i del cos dels/de les altres.
- Comunicar-se amb els/les altres mitjançant la seva activitat motriu.
- Educar i desenvolupar la motricitat global: coordinació general del cos i de les seves parts, l'equilibri, els moviments, els desplaçaments, la coordinació de la mà i l'ull, la situació a l'espai, l'organització del temps...
- Afavorir la creativitat dels nens i nenes i el seu joc simbòlic, ja que són dos aspectes bàsics per arribar a la posterior representació i interiorització dels aprenentatges.
- Generar la capacitat d'anàlisi, de síntesi, d'atenció i de memorització per poder arribar a la capacitat d'abstracció i operativitat.
- Potenciar l'expressió oral, enriquint de manera progressiva el vocabulari i l'organització del discurs.

També és clau el progressiu control de la motricitat fina. El treball que els nens i les nenes realitzen amb l'especialista d'aquesta àrea, els permetrà posteriorment una utilització precisa i correcta de la mà i dels estris d'escriptura i de treball en general.

Per potenciar el desenvolupament d'aquesta habilitat els nens i nenes coordinen les dues mans, fan la pinça, retallen, estripen, punxen, cusen... Durant les activitats de motricitat fina es proposen activitats motivadores i variades que permeten explorar les diferents possibilitats de les seves mans, dels estris i dels materials que utilitzen.

L'assoliment dels hàbits necessaris pel que fa a la higiene, l'autonomia i el treball a l'aula així com el desenvolupament de determinades actituds, valors i normes és un altre objectiu fonamental. Els hàbits i el coneixement i respecte dels límits que regulen la convivència afavoreixen l'autonomia i el benestar dels infants, així com el seu desenvolupament personal i emocional.

La descoberta del propi cos i el de l'altre; el joc; l'espai; el desenvolupament emocional, afectiu, sensorial; l'experimentació; l'expressió, els sentiments... són aspectes clau que articulen el contingut i el treball d'aquesta àrea.

La Descoberta de l'Entorn s'organitza al llarg de tot l'infantil al voltant de projectes que engloben continguts diversos. Aquesta distribució dels aprenentatges és més motivadora i engrescadora pels/les alumnes, la qual cosa els facilita la seva interiorització.

En aquesta àrea els nens i nenes desenvolupen la capacitat d'observació i manipulació fomentant, a la vegada, l'esperit investigador i la curiositat per descobrir i entendre el món que l'envolta. Es recullen els seus interessos i es potencia la seva participació activa, així com la de les famílies, en el desenvolupament d'aquests projectes.

Es treballa mitjançant l'observació, l'experimentació, la descoberta, la discussió, la reflexió individual i/o col·lectiva i donant gran importància al llenguatge oral per tal de compartir experiències i coneixements i per posar les bases al posterior llenguatge escrit. Les situacions d'aprenentatge d'aquesta àrea són una font immillorable per començar a treballar la lectura i l'escriptura com a font d'informació dins un context de comunicació.

Les sortides que es van fent al llarg d'aquests cursos estan relacionades amb aquests projectes de treball i tenen com a objectiu posar en contacte els/les alumnes amb el món



natural i social que els envolta per tal de conèixer- el i relacionar-se amb ell, així com afavorir la convivència i les relacions socials en diferents entorns.

A l'hora d'introduir un concepte recollim quines idees o coneixements previs tenen els nens i nenes per tal d'acostar-los a l'aprenentatge d'una manera significativa i motivadora. Des d'aquesta perspectiva la metodologia que seguim en treball d'aquesta àrea parteix dels supòsits següents:

- Els/les alumnes són plenament actius i són els protagonistes del seu procés de construcció de coneixements.
- Els materials són fàcilment manipulables i diversificats.
- Ens organitzem de diferents maneres per tal de fer treballs individuals i col·lectiu.
- La participació de les famílies també és present en el desenvolupament dels diferents projectes de treball.
- El tractament dels continguts és global i interdisciplinari.

Al llarg d'aquesta etapa el llenguatge es desenvolupa en l'àmbit oral i escrit. En l'aspecte oral, la finalitat és aprendre a explicar coses amb un ordre lògic i anar ampliant el vocabulari propi mitjançant les experiències i els materials que es proposen des de l'aula. Pel que fa a l'aspecte escrit, a l'Educació Infantil els/les alumnes comencen l'aprenentatge de la lectura i l'escriptura. Es desenvolupa la consciència fonològica, s'aprenen les grafies i es llegeixen de forma comprensiva paraules i petites frases.

L'objectiu és que els nens i les nenes vagin adquirint una lectura i una escriptura funcionals i vivenciades a partir de les experiències i les necessitats que l'entorn ens ofereix. Es treballa la llengua, doncs, com una eina de comunicació entre les persones.

En aquesta etapa també prenen un primer contacte amb la llengua anglesa per començar a familiaritzar-se amb els seus fonemes, vocabulari, expressions,...

Un altre dels llenguatges que els/les alumnes comencen a desenvolupar en aquesta etapa és el Llenguatge Matemàtic.

Les matemàtiques giren al voltant d'uns nuclis bàsics d'aprenentatge que es presenten de manera global i interrelacionada: la lògica, la numeració, la mesura, la geometria, l'experimentació i la descoberta.

L'objectiu d'aquesta àrea és desenvolupar en els/les alumnes unes estructures mentals de conservació, relació, comparació... que els faciliti la comprensió i representació d'aquells conceptes matemàtics que donen significat a la realitat.

El treball de la matemàtica parteix de l'entorn i del món real que ens envolta i pretén comprendre i actuar sobre ell, ja que és un àmbit del coneixement que ens aporta eines per interpretar-lo, descobrir-lo, analitzar-lo, modificar-lo, explicar-lo...

En el Llenguatge Visual, Plàstic i Artístic combinem l'expressivitat i la creativitat dels nens i nenes. Per aquest motiu l'aprenentatge se centra al voltant de diferents tècniques que obren un ventall de possibilitats amb les quals els infants podran crear produccions pròpies i originals. Algunes tècniques i materials que utilitzem són els següents:

- Materials naturals aportats durant el treball dels projectes.
- Diferents tipus de paper i cartolines i maneres diverses de manipular-los: retallar, estripar, pessigar, arrugar, punxar, enganxar...
- Pintura amb els dits, amb la mà, amb pinzells...



- Ceres: pintar, envernissar, esgrafiar...
- Llapis i retoladors de diferents tipus, colors i gruixos.
- El modelatge del fang i de la plastilina.

És també un contingut important a treballar la combinació de diferents tècniques en un mateix treball. L'objectiu principal d'aquest llenguatge és desenvolupar en els/les alumnes la creativitat així com l'expressió plàstica com a mitjà d'expressió i de comunicació de vivències.

El Llenguatge Musical, que és una àrea impartida per l'especialista de música de l'Escola, té com a objectius bàsics els següents:

- Desvetllar i desenvolupar la sensibilitat musical dels nens i les nenes.
- Potenciar la participació activa de tots/es els/les alumnes en la pràctica musical.
- Educar l'oïda i el sentit rítmic.
- Aprendre a distingir i relacionar les diferents qualitats del so.
- Experimentar i produir sons amb diferents instruments i/o parts del seu cos.
- Aprendre i reproduir cançons i danses relacionades amb el nostre entorn cultural.

El treball musical al parvulari és fonamentalment sensorial. Se segueix una metodologia diversa i rica en estímuls, però, al mateix temps, respectant el ritme de desenvolupament de cadascun dels infants, la seva capacitat motriu, la seva veu i les seves possibilitats d'audició, comprensió i expressió.

L'avaluació dels/les nens/es en aquesta etapa es fonamenta en l'observació i anàlisi del procés d'aprenentatge dels/de les alumnes en diferents moments i activitats i es realitza de manera individual i contínua. Aquesta avaluació ha de permetre conèixer el punt de partida, el progrés individual i el grau d'assoliment dels diferents objectius establerts.

La informació recollida en aquest procés d'avaluació és compartida amb la família per tal de consensuar les mesures adients que afavoreixen el desenvolupament i l'aprenentatge del/de la nen/a.

7.9.2. Educació Primària

El currículum d'educació primària esdevé la nostra guia en les activitats escolars i ens proporciona la línia d'acció adequada per als mestres responsables de la seva concreció, tot procurant despertar en l'alumnat la motivació, la curiositat i la seva imaginació.

A la nostra pràctica docent diària treballem des d'un enfocament competencial, que respon a la normativa bàsica vigent, per tal de garantir que tots els nostres professionals apliquen l'organització en els àmbits que agrupen les diferents àrees de coneixement.

Al nostre currículum hi són presents les competències vinculades directament a un àmbit, i que l'alumne/a ha d'assolir en acabar l'etapa, de manera que assegurin l'assoliment de les competències bàsiques. A cada dimensió tenim en compte tots aquells continguts clau que contribueixen al desenvolupament de les competències, concretats per a cada àrea i seleccionats a cada cicle.

La seva contextualització anirà seguida d'un procés d'avaluació adient a cada cicle, en funció del que es considera que cada alumne/a ha d'assolir en funció de les seves capacitats i possibilitats, en cada moment determinat.



S'estableixen uns criteris per dissenyar activitats d'aprenentatge de caràcter competencial, segons la seva tipologia i marcant la temporització, els materials els recursos a utilitzar, l'organització social de l'aula i a les mesures personalitzades per poder atendre la diversitat.

7.9.2.1. Cicle Inicial

Els nens i les nenes de cicle inicial tenen un gran desig de saber i de conèixer. Posen molt entusiasme en tot el que fan i els agrada fer-ho bé. Al llarg d'aquest cicle, igual que al llarg de tota l'escolarització, considerem fonamental atendre la formació integral dels nens i nenes: comunicació, expressió, convivència, joc, hàbits, aprenentatges (lectoescriptura, matemàtiques...), raonament, pensament, coneixement de l'entorn i de la cultura, actituds, valors, normes...

Tenim molt present la diversitat dels ritmes de maduració i aprenentatge i, per tant, es realitza un seguiment individual dels/les alumnes per tal d'anar donant resposta a les necessitats que puguin aparèixer al llarg d'aquest procés de construcció de coneixements i de desenvolupament personal. La metodologia que utilitzem a les aules té com a principals protagonistes els nens i les nenes i la seva activitat (manipulativa, de descoberta i investigació...).

Els aprenentatges de Llengua Catalana i Literatura segueixen un procés gradual. Els nens i les nenes d'aquest cicle ja dominen el llenguatge col·loquial i, a poc a poc, se'ls va introduint en un llenguatge més formal a través de la lectura i l'expressió oral i escrita.

Comencen a produir petits textos de forma que la motivació envers aquest aprenentatge no va a menys, sinó al contrari, s'incrementa a mesura que se senten més capaços de ser autònoms en l'ús del llenguatge. L'ortografia s'integra en l'escriptura de noves paraules i s'introdueixen normes bàsiques i senzilles (l'ús de majúscules, els plurals, el punt final...).

Un dels objectius que han d'haver assolit els/les alumnes en acabar aquest cicle és el de realitzar una bona correspondència entre la parla i l'escriptura (relació entre els sons i les lletres que fem servir per representar-los).

L'aprenentatge de la lectura se centra fonamentalment en la comprensió. En aquest cicle els/les alumnes van enriquint la seva competència lingüística (comprensió, expressió i lèxic) a través de la lectura i de projectes de treball. Descobren que la lectura pot ser tant una font d'obtenció d'informació i coneixements com una manera de gaudir a través del gust de llegir un bon llibre.

En aquest cicle s'inicia l'aprenentatge de la Llengua Castellana tant a nivell oral com escrit, tot tenint en compte les seves especificitats i les estructures comuns amb la Llengua Catalana.

Els/les alumnes continuen tenint contacte amb la Llengua Anglesa a nivell oral i es comença a incorporar l'àmbit escrit. Potenciem la comprensió i l'expressió en aquest idioma tan necessari en el moment i en la societat en què vivim. També aquesta llengua s'utilitza a altres àrees, per tal que els infants puguin familiaritzar-se més amb aquest idioma.

L'aprenentatge de les Matemàtiques parteix de dos eixos fonamentals: la manipulació i l'experimentació com a procediments previs a la representació i la generalització i la contextualització i funcionalitat d'allò treballat al món real.



Dins aquesta àrea treballem els diferents àmbits que engloba: la lògica, la resolució de problemes, la descoberta, el raonament, la geometria, la mesura, el càlcul escrit i mental, la numeració, ... Utilitzem les eines que aquests àmbits ens aporten per analitzar i interpretar el món.

A les àrees de Coneixement del Medi, que inclou els àmbits relacionats amb el Medi Natural i de Medi Social i Cultural, pretenem fomentar en els/les nostres alumnes l'esperit de curiositat i descoberta i anar millorant la seva capacitat d'observació, manipulació i experimentació; per la qual cosa als continguts treballats quotidianament s'afegeix el treball de projectes, on de manera individual o cooperativament poden donar resposta a les seves inquietuds.

Les sortides i determinats tallers que es fan al llarg d'aquest cicle estan relacionades amb aquests projectes, ja que permeten prendre contacte directe, dins el seu context, amb els continguts treballats a l'aula. A través dels projectes que treballem incidim en la funcionalitat de la lectura i l'escriptura com a eines transmissores de coneixements.

L'Educació Artística inclou tant l'àmbit de l'educació Visual i Plàstica com el de l'Educació Musical. En l'àmbit de la Plàstica volem potenciar la necessitat d'expressar-se a través del llenguatge plàstic i dels seus elements (la línia, el color, el volum...).

Les tècniques que fem servir són variades i progressivament més complexes i es treballa amb diferents materials. El més important no és el producte final, sinó el procés d'elaboració que fa cadascú i la progressiva millora en l'ús dels instruments utilitzats. Es valora i es potencia en els nens i nenes la creativitat i la imaginació a l'hora de realitzar les seves produccions. És una de les àrees en què la Llengua Anglesa està present a l'aula.

L'Educació Musical té com a objectius principals en aquest cicle continuar desenvolupant la sensibilitat dels nens i les nenes mitjançant la participació activa en les activitats musicals; educar l'oïda i el sentit del ritme; conèixer les qualitats del so; anar desenvolupant un gust estètic i interioritzar els hàbits necessaris per a participar en totes les activitats proposades.

Considerem l'Educació Física com una educació corporal i com un mitjà d'expressió bàsic en el desenvolupament integral dels infants. En aquest cicle s'introdueixen els hàbits d'higiene que se'n deriven d'aquesta àrea.

Les sessions de treball combinen les activitats d'expressió lliure i les dirigides i són una bona eina per treballar actituds i valors tals com la competició sana que neix dels esports, saber guanyar i perdre, el joc cooperatiu... També en aquestes activitats es fomenta l'ús de la llengua Anglesa.

7.9.2.2. Cicle Mitjà

El creixement personal dels/les alumnes d'aquest cicle es troba fortament condicionat per l'equilibri que s'estableix entre el seu nivell de desenvolupament i el seu procés d'ensenyament/aprenentatge.

És en aquest moment quan s'accentua la curiositat vers els aprenentatges i quan comencen a emmagatzemar i a assolir tècniques, habilitats, informacions i coneixements que els permetin anar progressant cada cop més en els aprenentatges de manera crítica i autònoma. Van consolidant la seva identitat. La seva capacitat crítica es troba vinculada a un sentit cada cop més estricte de la justícia i el context de reflexió és cada cop més ampli i està més allunyat del seu entorn immediat. També hi ha una evolució pel que fa a la seva



autonomia, es va desvinculant de la figura de l'adult i es refugia més en el seu «grup d'iguals».

És ara quan el desenvolupament de les capacitats de relació interpersonal i d'actuació social es pot potenciar més oferint als/a les alumnes, en determinades activitats, models organitzatius oberts i flexibles per afavorir l'establiment de relacions dins el grup.

En l'àrea de Llengua Catalana i Literatura pretenem que els nens i les nenes expressin les seves idees, sentiments, sensacions i vivències amb un vocabulari cada cop més ric i ampli i un registre adequat a les diferents situacions. En l'expressió escrita es posa especial atenció en l'aspecte creatiu i treballem diferents modalitats textuais tot utilitzant el vocabulari, les expressions i les estructures lingüístiques que siguin més adients. Cerquem activitats motivadores i funcionals de manera que l'escriptura es converteix en una important eina de comunicació.

Un dels objectius de la lectura és que els/les alumnes desenvolupin el plaer de llegir i que puguin adquirir-ne l'hàbit. Aquesta activitat la programem amb activitats proposades pels/les mestres i altres lliures i una de les finalitats que guien aquest treball és la d'afavorir la lectura mental i expressiva. El treball de la lectura continua amb les dues línies iniciades en els cursos anteriors: el gust per la lectura i aquesta com a font d'informació i de coneixements.

L'objectiu de l'àrea de Llengua Castellana i Literatura és aconseguir que el coneixement i domini que els/les alumnes tenen d'aquesta llengua s'acosti cada cop més als de la llengua catalana, de manera que, en finalitzar l'etapa de la primària tinguin una bona competència lingüística (oral i escrita) en ambdues llengües.

En aquest cicle és important enriquir el vocabulari dels/les alumnes amb paraules, expressions, frases fetes, refranys, etc. propis del castellà, de manera que el seu bagatge lingüístic sigui cada cop més ric, divers i ampli i que el posin en pràctica en contextos funcionals i quotidians.

Pel que fa a la Llengua Anglesa en aquest cicle els nens i les nenes es familiaritzen i comprenen les seves estructures bàsiques i les apliquen a situacions concretes. La competència cada cop és més gran i aquest fet ens permet introduir activitats en què la llengua anglesa pren el paper protagonista i no és únicament objecte d'aprenentatge. Per aquest motiu està present en àrees com la Plàstica i l'Educació Física.

L'àrea de Matemàtiques pretén donar als/a les alumnes més eines per ordenar i donar sentit al món que els envolta. A partir de situacions reals i de tempteig experimental els/les alumnes comencen la formulació de generalitzacions cada cop més complexes. També es pretén desenvolupar la capacitat d'observació, d'anàlisi i de síntesi per tal que els/les alumnes s'habituin a aplicar els coneixements que van adquirint a situacions quotidianes que es poden resoldre fent ús de la matemàtica i perquè siguin capaços de traduir aspectes de la realitat al llenguatge formal i abstracte de la matemàtica.

Per arribar a aquesta aplicació considerem necessari que els nens i nenes comprenguin tant els procediments que treballen com els conceptes, així com les condicions que ens porten a utilitzar els uns i/o els altres. El treball manipulatiu és una part important d'aquest procés d'aprenentatge.

En les àrees de Coneixement del Medi, que inclou els àmbits relacionats amb el Medi Natural i de Medi Social i Cultural, volem fomentar la curiositat natural dels/de les nostres



alumnes i desvetllar el màxim interès per la realitat que els envolta. Despertar la capacitat per observar de manera intel·ligent, interpretar, extreure conclusions i fer valoracions pròpies d'allò que es treballa és un objectiu present sempre en les programacions d'aquesta àrea.

Per assolir aquests objectius els/les alumnes segueixen un procés de descoberta i construcció dels seus propis aprenentatges. Aquest procés passa per diferents fases com observar, reflexionar, recollir informació, organitzar-la, valorar-la i actuar en conseqüència. Aquest cicle continua organitzant determinats continguts a treballar en projectes per tal de donar un enfocament més global i relacional als continguts proposats.

L'objectiu de l'àmbit Visual i Plàstic de l'Educació Artística és que els/les alumnes assoleixin aprenentatges que els permetin fer ús del llenguatge plàstic i potenciar la capacitat de comunicar-se utilitzant diferents formes d'expressió. En aquesta àrea es treballen tècniques diferents amb materials també diversos. Es promou la creativitat personal i es valoren els hàbits necessaris per elaborar produccions plàstiques de qualitat (polidesa, esforç, acabament i presentació acurada dels treballs,...).

Des de la Música pretenem desenvolupar la sensibilitat dels nens i les nenes envers el món sonor i aprofundir en l'aprenentatge del llenguatge musical.

L'àrea d'Educació Física es concreta en el domini de l'acció motriu a l'espai. Els/les alumnes tenen una necessitat de moviment que forma part del seu procés evolutiu, però, perquè aquest procés es porti a terme, és fonamental integrar els coneixements i aprenentatges sobre el propi cos en les activitats de la vida quotidiana.

És molt important el treball que es fa des d'aquesta àrea per tal de fomentar en els/les nostres alumnes habilitats de treball i el joc cooperatiu. També continuem potenciant l'expressió corporal com una eina de comunicació i les activitats es porten a terme en llengua anglesa.

7.9.2.3. Cicle Superior

Al llarg d'aquest cicle, els nois i noies desenvolupen comportaments que manifesten la curiositat intel·lectual, la necessitat d'observar les característiques de la realitat i l'interès per acostar-se al món de l'art, la ciència i les noves tecnologies.

Tot això és afavorit per la capacitat cada cop major de recollir i organitzar les dades provinents de l'exterior, la qual cosa els facilita la comprensió d'aquest. En aquest moment, la consciència de grup s'amplia, la qual cosa és bona per al desenvolupament de la seva personalitat, ja que tenen un intercanvi més gran amb diferents tipus de persones. Cap al final d'aquest cicle es desvetlla una consciència crítica vers el propi cos i la imatge. Un clima d'acceptació i confiança pot suavitzar els conflictes que es puguin derivar d'aquest moment evolutiu. Els molesta ser considerats com a nens o nenes. L'escola continua sent un entorn molt important però la base del seu dia a dia són les interaccions que estableix amb el seu grup d'iguals i amb la família.

L'educació en aquest cicle ha de crear un clima enriquidor d'experiències, de reflexions i d'interrogants per tal d'afavorir la interiorització d'aprenentatges, la seva síntesi i aprofundiment i el desenvolupament d'un pensament crític i actiu davant diferents fets i situacions.



En l'àrea de Llengua Catalana i Literatura els/les alumnes continuen valorant el llenguatge i les seves manifestacions orals, escrites i audiovisuals com un vehicle d'accés i participació en el nostre patrimoni cultural.

Al mateix temps, es potencia la sensibilitat, el respecte i l'interès per les manifestacions lingüístiques i culturals que els faciliten el domini d'altres llengües. Cada cop tenen més capacitat lingüística, la qual cosa els permet augmentar les seves experiències amb la llengua oral i escrita. Es comencen a introduir les tècniques d'estudi i es continua el treball de les estratègies per organitzar i estructurar la informació.

L'objectiu de la Llengua Castellana i Literatura és aconseguir que el seu coneixement i ús sigui equivalent al de la catalana, de manera que puguin utilitzar-la adequadament com un vehicle d'expressió i com a font d'informació.

En l'aprenentatge de la Llengua Anglesa, en aquest cicle, les competències lingüístiques en aquesta llengua són més avançades i ja es realitzen descripcions i narracions. Al llarg d'aquest cicle es treballa la llengua anglesa des de dos àmbits diferents però complementaris: com a objecte d'aprenentatge (la gramàtica, el vocabulari, la sintaxi...).

En l'àrea de Matemàtiques l'objectiu més rellevant és afavorir l'estructuració del pensament mitjançant la utilització del llenguatge matemàtic, d'estratègies de raonament i resolució de problemes, de tècniques i instruments de càlcul, de mesura i de construcció... sempre des de l'aplicació dels coneixements adquirits a situacions amb un context real.

També treballem activitats de manera manipulativa. La predicció i posterior reflexió faciliten l'adquisició del pensament abstracte i estimulen la creativitat usant i combinant aspectes coneguts per tal de generar-ne de nous.

Les àrees de Coneixement del Medi, que inclouen els àmbits relacionats amb el Medi Natural i de Medi Social i Cultural, a més de recollir i treballar amb informacions diverses sobre el món, considerem que els ha de donar les eines necessàries perquè els/les alumnes siguin capaços de comprendre i interpretar el cúmulo diari d'informacions, sàpiguen on trobar-les i seleccionar-les.

És, doncs, fonamental, la connexió del treball escolar amb les qüestions que hi ha presents en la realitat quotidiana i garantir la participació activa dels/les alumnes en l'adquisició de nous coneixements. Aquest cicle continua organitzant determinats continguts en projectes globals al voltant de la Història, la Geografia o les Ciències Naturals.

L'àmbit d'Educació Visual i Plàstica de l'àrea d'Educació Artística s'organitza al voltant de tallers que potencien l'expressió en el món de les imatges alhora que motiva la creació i afina la sensibilitat plàstica. Constitueix una base instrumental des de la qual els/les alumnes assoleixen els coneixements dels mitjans expressius propis dels llenguatges icònics.

L'Educació Musical continua desenvolupant la sensibilitat dels alumnes i aprofundeix en el llenguatge musical a partir d'un repertori de diferents autors i estils.

En aquest cicle, l'Educació Física pretén enriquir qualitativament la motricitat dels nois i les noies, tant pel que fa a l'eficàcia com a l'expressivitat del gest. Es potencia que l'alumne experimenti, analitzi i trobi les respostes motrius més adequades en cada cas, afavorint el coneixement corporal, el domini espacial i la socialització. La llengua utilitzada en aquestes sessions és l'anglesa.



Al llarg de totes les etapes els/les alumnes aprenen a estructurar el seu pensament, a veure que l'error és un element positiu i necessari en el procés d'aprenentatge. Així doncs, totes les activitats (individuals, col·lectives, en petit grup...) tenen un predominant caràcter formatiu i amb una clara tendència envers l'autoaprenentatge.

En tots els cursos els alumnes realitzaran activitats relacionades amb l'Educació en Valors.

7.9.3. Educació Secundària Obligatòria

L'Educació Secundària Obligatòria, la darrera etapa de caràcter obligatori en el nostre sistema educatiu, està organitzada en quatre cursos. El currículum queda distribuït en una part comuna, una d'optativa i/o específica i una de síntesi que, conjuntament, pretén donar a l'alumnat una formació integral i funcional que li permetrà desenvolupar les capacitats, habilitats i destreses necessàries per a continuar la seva formació acadèmica post obligatòria (batxillerats o cicles formatius) o bé la incorporació al món laboral i la participació activa en la societat.

En aquesta nova etapa vital dels/de les alumnes, els/les nois/es es troben en plena adolescència; un moment clau de la configuració de la seva personalitat com a futurs adults en què cerquen la seva pròpia identitat com a persones independents.

És un període de diferenciació, de confrontació d'idees, de recerca de valors i fins i tot, d'oposició a les normes establertes. Aquests canvis personals i emocionals juntament amb els acadèmics poden generar inquietuds, dubtes i inseguretats que cal resoldre a partir d'una bona comunicació entre les parts integrants del procés educatiu: escola-alumne/a-família.

Des del nostre centre educatiu, coneixedors d'aquesta nova realitat, proporcionem orientacions, recomanacions i recursos per facilitar aquest procés de creixement i maduració, tant en l'àmbit d'aprenentatges com en el personal.

Pel que fa a l'àmbit estrictament acadèmic, al llarg d'aquests cursos, els objectius a assolir de les matèries instrumentals es treballen de forma cíclica i, quan és possible, en totes les àrees de forma interdisciplinària.

En l'àrea de Llengua Catalana i Literatura, tenint present la realitat sociolingüística de la majoria del nostre alumnat, fem incidència en la consolidació de l'ús de la llengua catalana no només com a llengua vehicular del centre sinó per l'assoliment d'un bon ús social. Per aquest motiu, continuem treballant de manera coordinada i progressiva al llarg dels quatre cursos l'expressió oral i escrita juntament amb la comprensió oral i lectora.

En els dos darrers cursos es fa èmfasi a la capacitat per organitzar i estructurar el pensament com a procés previ a la parla i l'escriptura; també, s'introdueix la història de la literatura com a font de coneixement de la cultura així com a eina necessària en el procés de creació i generadora de reflexió en l'art d'escriure.

En l'àrea de Llengua Castellana i Literatura, llengua materna en la majoria de l'alumnat, continuem reforçant els coneixements metalingüístics d'una llengua adquirida amb l'objectiu de millorar la seva capacitat expressiva. Al llarg d'aquests anys insisteix en la coordinació d'objectius i activitats amb les altres àrees lingüístiques per treure'n el màxim profit a l'aula.

En l'àrea de Llengua anglesa treballarem específicament per assolir els màxims nivells competencials en les quatre habilitats lingüístiques: saber entendre, saber parlar, saber



llegir i saber escriure. Conscients que l'aprenentatge d'aquesta llengua no es pot basar en un únic centre d'atenció en la gramàtica, el desdoblament parcial de la matèria ens permetrà incorporar l'ús comunicatiu de la llengua anglesa en grups reduïts. En aquesta etapa insistim en la incorporació puntual i normalitzada d'aquesta llengua en altres matèries curriculars en convivència amb l'ús vehicular de la llengua catalana.

En l'àrea de Matemàtiques mantindrem els objectius marcats durant el cicle superior d'Educació primària durant els dos primers cursos de l'etapa. L'objectiu més rellevant és afavorir l'estructuració del pensament mitjançant la utilització del llenguatge matemàtic, d'estratègies de raonament i resolució de problemes, de tècniques i instruments de càlcul, de mesura i de construcció des de l'aplicació dels coneixements adquirits a situacions amb un context real.

En els dos cursos següents un treball específic facilitarà l'adquisició definitiva del pensament abstracte. L'estadística, la geometria, entre d'altres, ajudaran a l'alumnat a integrar la matemàtica en la vida quotidiana i contribuirà a una nova manera de percebre i interpretar el món.

En l'àrea de Ciències Naturals insistim a dotar a l'alumnat de la capacitat d'observació del món, anàlisi de dades, interpretació de la informació i presentació de resultats necessària per a una bona assimilació dels continguts curriculars d'aquesta àrea; tant pel que fa a la Biologia, obligatòria o específica, com pel que es refereix a la Física i química, obligatòria o específica.

L'espai del Laboratori en aquesta etapa es converteix en una eina imprescindible per visualitzar de manera pràctica les informacions treballades. Contribueix, també, a introduir altres aspectes com la responsabilitat, l'ordre, la prevenció i el treball col·laboratiu.

En l'àrea de Ciències Socials el currículum atindrà tant els aspectes relacionats amb la Història com aquells que tenen a veure amb la Geografia. L'objectiu principal és que l'alumnat pugui entendre l'evolució de la humanitat al llarg dels diferents períodes històrics amb la intenció de desenvolupar un pensament crític que li permeti participar activament en la interpretació i construcció de la història present i futura; sense oblidar el reconeixement dels aspectes físics del món que els envolta juntament amb conceptes que relacionen el desenvolupament de les societats i l'economia.

Al llarg de cada curs es distribueixen els continguts de manera que l'alumnat conegui i relacioni la història de Catalunya, la història d'Espanya i la història universal. També hi tindrà cabuda la història de l'art amb una mirada oberta i encuriosida en el desenvolupament artístic de diferents cultures en èpoques distintes.

En l'àrea d'Educació Visual i Plàstica els alumnes han d'assolir els coneixements necessaris sobre tècniques plàstiques diverses que els permetin adquirir la sensibilitat artística necessària per entendre les produccions plàstiques al llarg del temps, així com per convertir-se ells mateixos en artistes, amb una especial atenció al desenvolupament de la creativitat individual i col·lectiva.

L'espai de l'aula de Visual i plàstica serà imprescindible per disposar d'un entorn fàcil, funcional i mòbil.

En l'àrea d'Educació Musical continuem treballant el llenguatge musical sense oblidar-ne la sensibilització. Incorporarem l'estudi de la música al llarg de la història posant èmfasi en moviments musicals, autors i produccions musicals. L'escolta de les peces i la seva anàlisi



proporcionaràn a l'alumnat una visió de conjunt d'aquest art amb la intenció que puguin començar a diferenciar el gust personal amb la valoració artística crítica i objectiva. Continuem amb la interpretació de peces musicals amb algun instrument (especialment de vent).

L'aula de Música es convertirà en un espai per cantar, tocar instruments, escoltar i participar d'un element totalment integrat en la vida dels nostres alumnes.

En l'àrea de Tecnologia pretenem que l'alumnat descobreixi la presència i necessitat de l'element tecnològic en la nostra societat, no només des d'una òptica retrospectiva sinó, especialment, des d'una visió de present i futur.

Comprendre els processos més bàsics de la tecnologia per ajudar-los a entendre el món que els envolta, reflexionar de manera crítica sobre l'ús social de les noves tecnologies i obrir-se a nous camps d'estudi i anàlisi, com la robòtica, els aproxima de manera progressiva i motivadora cap al món que ells/elles també voldran transformar de manera activa.

L'espai del Taller en aquesta etapa es converteix en una eina imprescindible per visualitzar de manera pràctica les informacions treballades. Contribueix, també, a introduir altres aspectes com la responsabilitat, l'ordre, la prevenció i el treball col·laboratiu.

En l'àrea d'Educació Física continuem potenciant que l'alumne/a experimenti, analitzi i trobi les respostes motrius més adequades en cada cas, afavorint el coneixement corporal, el domini espacial i la socialització.

En aquesta etapa esdevindrà molt important conèixer les diferents pràctiques esportives amb la voluntat de motivar l'alumnat en l'aprenentatge i participació de diferents activitats. Esdevindrà essencial la sensibilització en la cultura de l'esport: pràctica habitual d'exercici físic, alimentació saludable, eliminació d'estereotips.

En les àrees de Cultura i valors i Ètica tenim la possibilitat de generar espais de debat i reflexió entre l'alumnat per abordar aquells temes dels quals en formen part com a protagonistes presents o futurs. Amb una clara voluntat d'introspecció, l'alumnat desenvoluparà estratègies argumentatives i oratòries vinculades a la maduració del seu pensament.

Les matèries optatives tenen una triple funcionalitat: explorar nous camps de coneixement, reforçar àrees i competències específiques per atendre la diversitat de l'alumnat i ampliar continguts d'àrees concretes.

Destaquem la introducció de la segona llengua estrangera, amb un clar propòsit de generar interès pel multilingüisme; la cultura clàssica, necessària per entendre el seu pes en el desenvolupament de la cultura occidental i l'emprenedoria, com a forma per presentar-se al món.

En referència al tractament de la diversitat derivada dels diferents interessos i ritmes d'aprenentatge diversos, tenim previstes una sèrie de propostes metodològiques i organitzatives que tenen com a objectiu final afavorir al màxim l'aprenentatge de tot l'alumnat, d'acord a les seves necessitats, i fer un seguiment molt acurat del procés de construcció de coneixements.

Entre les propostes organitzatives que posem a la pràctica tenim el treball en grups desdoblats i el treball en grups reduïts i flexibles.



Pel que fa a la metodologia emprada a l'aula, intentem adequar les seqüències didàctiques (activitats, materials, suports...) a les diferents característiques i necessitats dels/les nois/es.

Tot plegat ens ajuda a aconseguir l'assoliment dels objectius previstos per a tot l'alumnat dels diversos cursos i àrees.

L'avaluació dels/de les nois/es en aquesta etapa, de la mateixa manera que a primària, es realitza a partir de l'observació i l'anàlisi del procés d'aprenentatge dels/de les alumnes en diferents moments i activitats de manera individual i contínua. Aquesta avaluació es porta a terme mitjançant diferents instruments dels quals l'alumnat n'és coneixedor i partícip.

L'avaluació ens ha de permetre conèixer tant el punt de partida com el progrés individual com el grau d'assoliment dels diferents objectius establerts. Esdevé una forma d'autoconeixement important que els/les nois/es han d'aprendre a integrar i gestionar adequadament al llarg de l'etapa.

La informació recollida en aquest procés d'avaluació és compartida amb la família per tal de consensuar les mesures adients que afavoreixen el desenvolupament i l'aprenentatge de l'alumne/a.

Amb el Pla d'acció tutorial pretenem conèixer a l'alumne/a com a individu, tant en l'àmbit acadèmic com personal i en la seva relació amb la resta del grup classe. És per això que l'acció de la tutoria es concentra en el coneixement, seguiment i orientació acadèmica de cadascun dels/de les alumnes.

Per altra banda, i tenint en compte que tot individu forma part d'un col·lectiu més ampli, on s'estableixen diferents relacions entre els seus membres que ajuden a definir les característiques personals, un segon gran objectiu de l'acció tutorial és conèixer el funcionament del grup classe i la integració de tot l'alumnat.

Per tal d'aconseguir aquests objectius el/la tutor/a del grup classe tutoritza els/les alumnes al llarg del curs acadèmic. S'ocupa del seguiment personalitzat de l'alumnat del grup i de la relació amb les famílies. Es preocupa per assolir un bon coneixement i funcionament del grup classe, tot ajudant a potenciar la relació i cohesió grupal.

Amb la voluntat d'obtenir resultats òptims pensem que en algun cas és necessària l'experiència i coneixements d'altres especialistes de l'ensenyament que aportin una visió diferent enfront una problemàtica concreta.

En el centre comptem amb la col·laboració de la psicòloga que, a l'hora d'interpretar certes actuacions, ens ajuda a veure-les i treballar-les des d'altres punts de vista.

Assumint el nostre paper fonamental d'educadors/es, també pensem que les famílies són importants agents de coneixement i d'acció en l'alumne/a. En aquest sentit, la relació escola-família és per nosaltres una part molt important de l'acció tutorial, ja que implicant-nos en un mateix projecte obtindrem resultats molt més satisfactoris.

Aquesta relació es concreta en les entrevistes personals amb les famílies, reunions grupals a l'inici i a final de curs i amb la informació (acadèmica) dels butlletins de notes de cada final de trimestre.

Estem convençuts que aquest Projecte d'Acció Tutorial és un dels elements que ens ajuda a garantir una bona qualitat d'ensenyament.



7.9.4. Activitats complementàries

Les hores dedicades a les activitats complementàries, al llarg de totes les etapes, tenen com a finalitat aportar eines per millorar les competències dels/de les nostres alumnes, desenvolupant activitats pròpies i ben definides.

Tenen com a objectiu complementar les competències bàsiques en Llengua anglesa, Raonament i estimulació de la Llengua Oral i Escrita. Prioritzem, en totes les àrees, la comprensió i l'aplicació dels aprenentatges que realitzen els/les nostres alumnes, ja que d'aquesta manera s'aconsegueix un aprenentatge més significatiu, motivador i funcional.

Incorporem la recerca, l'organització i l'exposició oral i escrita d'informació en llengua anglesa, de manera que l'anglès no serà objecte exclusiu d'aprenentatge. Es treballen, fonamentalment, estratègies de tractament de la informació i comprensió lectora, així com vocabulari específic.

Un altre dels objectius prioritaris d'aquestes àrees és potenciar l'expressió oral, la utilització d'eines informàtiques, treballar la lògica, el pensament abstracte i el sentit comú.

7.9.5. Altres activitats de caràcter especial

A l'escola hi ha tot un conjunt d'activitats programades des de l'inici de cada curs escolar que ajuden a complementar el treball d'aula. Aquestes activitats poden estar sotmeses a canvis en funció dels objectius del curs o de les necessitats dels grups.

Es participa en activitats culturals (cinema, teatre, música...), que es consideren adients com a centre. Al llarg de totes les etapes educatives es procura que els alumnes assisteixin a tota mena d'activitats i, és prioritari que s'ajustin als continguts de tots els nivells. Vetllem per la connexió amb els projectes curriculars.

També, a cada final de cicle es duen a terme estades de colònies que ajuden a la cohesió dels grups i a millorar les dinàmiques.

La realització de determinades sortides curtes per la nostra ciutat serveixen per enriquir el coneixement sociocultural i de la natura de l'entorn on es troba el centre.

Considerem com a molt positives les sortides, tant les que serveixen per treballar aspectes concrets del currículum, com les que presenten un aspecte més lúdic. De cada sortida, els alumnes realitzen un treball previ i/o posterior que ha de servir per consolidar els aprenentatges. De cada sortida, els mestres fan una avaluació que permet considerar si ha estat adient o no i si cal incloure-la en el curs vinent.

Dins el nostre programa educatiu, i a fi d'educar els/les nens/es en l'àmbit de la salut i la seguretat fem tallers d'alimentació, sortides esportives i xerrades sobre seguretat viària, sexualitat, xarxes socials...

Les festes que se celebren a l'escola giren al voltant de les tradicions i festivitats que a l'inici de curs el claustre de professors programa.

Les sortides es consideren d'assistència obligatòria per a tots els alumnes, ja que serveixen per ampliar els seus coneixements. Els alumnes han de considerar aquestes sortides com a temps d'estada a l'escola, per tant el comportament i el respecte ha de ser el mateix.

Al setembre, a la reunió general d'inici de curs es demana autorització familiar per a totes les sortides curtes del curs.



7.9.6. Avaluació

En definitiva, totes les actuacions que portem a terme des de l'escola tenen com a objectiu realitzar un seguiment i, una atenció individual i personalitzada que permeti als/les nostres alumnes desenvolupar al màxim les seves capacitats socials, emocionals i cognitives.

Per aconseguir aquest objectiu, són fonamentals les estratègies d'atenció a la diversitat com els mitjos grups, la intervenció a l'aula, el reforç, la psicopedagogia, l'avaluació continuada, l'acció tutorial, la flexibilitat curricular...

L'avaluació dels/les nens/es es realitza tant a partir de l'observació i anàlisi del procés d'aprenentatge dels/de les alumnes en diferents moments i activitats i es realitza de manera individual i contínua.

Aquesta avaluació es porta a terme mitjançant diferents instruments (control dels deures, activitats específiques d'avaluació, activitats d'aula, exposicions orals...) i els seus objectius així com els continguts que es valoraran són coneguts pels/per les alumnes.

L'avaluació ens ha de permetre conèixer tant el punt de partida com el progrés individual com el grau d'assoliment dels diferents objectius establerts. Es crearan indicadors que permetin valorar l'assoliment de les competències bàsiques de cada àmbit i que permetin l'autoregulació dels seus aprenentatges.

La informació recollida en aquest procés d'avaluació és compartida amb la família per tal de consensuar les mesures adients que afavoreixen el desenvolupament i l'aprenentatge del/la nen/a.

7.9.7. Promoció

És la comissió d'avaluació la que decideix la promoció o repetició de l'alumne, atenint-nos a criteris de:

- Rendiment acadèmic de l'alumne.
- Ràtio dels grups.
- Actitud de l'alumne.
- Capacitat d'adaptació de l'alumne a un nou grup.
- Vist i plau dels pares.

Si un alumne supera el curs en la seva totalitat, promociona al curs següent. Al nostre centre no s'aconsella una repetició a l'etapa d'infantil, a no ser que tots els condicionants educatius així ho aconsellin, i es disposi de l'assessorament de l'EAP, del suport de la família i del vistiplau del Departament d'Ensenyament.

Per als alumnes de primària que no han assolit els objectius del cicle es pot decidir la repetició de curs en qualsevol dels tres cicles i per una sola vegada en tota l'educació primària.

En el cas d'aquells alumnes que no superin les competències bàsiques de lectoescriptura i matemàtiques, la comissió d'avaluació reunida a final de curs, valorarà la conveniència que puguin romandre un curs més al cicle amb un pla individualitzat o amb les adaptacions i suports necessaris perquè puguin assolir aquestes competències abans de passar al següent.



Per als alumnes que passen de cicle sense haver assolit els objectius de l'anterior, caldrà establir les mesures educatives necessàries per afavorir aquests aprenentatges. Les mesures poden ser organitzatives incidint fonamentalment en les estratègies didàctiques i metodològiques o un suport personalitzat.

Aquests criteris es faran servir d'igual manera per aquells alumnes que han d'accedir a l'etapa de secundària.

En aquesta etapa, l'equip docent pot decidir, excepcionalment, el pas al següent curs, d'un alumne amb diverses assignatures suspeses. Podrà promocionar, quan l'equip docent considera de forma unànime que l'alumne té bones expectatives per seguir amb aprofitament el següent curs i per tant hi haurà una recuperació favorable, que aquest fet serà positiu per a la seva evolució personal si no ha mostrat manca manifesta d'interès o abandonament injustificat d'alguna matèria o un elevat nombre de faltes d'assistència.

Quan a les qualificacions l'alumnat que sigui de qualsevol grup específic de diversitat, i que tingui un pla personalitzat o dictamen, tindrà una frase explicativa en l'informe on costi que segueix un pla específic de treball.

L'alumne ha d'estar informat en tot moment del seu progrés per tal d'orientar el seu rendiment cap a l'èxit escolar i poder prendre, amb l'ajut dels mestres, decisions per millorar.

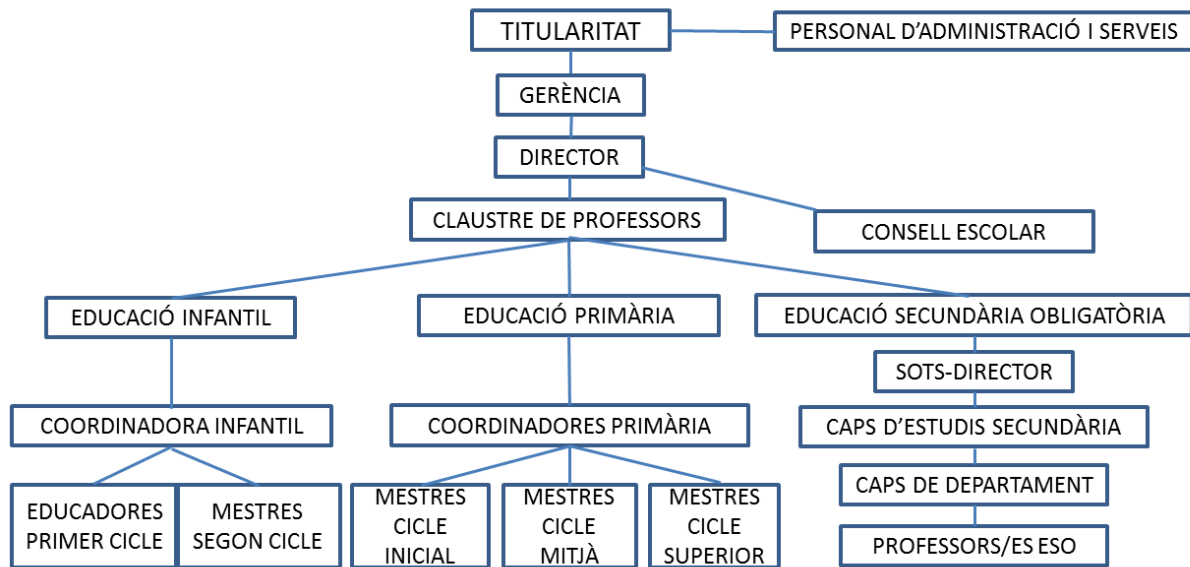
De la mateixa manera, les famílies tindran informació sobre el procés d'aprenentatge dels seus fills, referenciats al nivell exigít, i rebran orientacions per ajudar-los a millorar, amb pautes de treball per aplicar en l'àmbit familiar.

En cas que un alumne segueixi un PI amb importants adaptacions amb relació als estàndards ordinaris, la família ha d'estar informada de la incidència d'aquest fet en l'assoliment dels nivells bàsics de les àrees instrumentals de l'educació primària.

Els informes escrits són l'element habitual de comunicació amb les famílies. De manera general, aquesta informació anirà acompanyada d'orientacions que permetin a les famílies i als alumnes trobar, en col·laboració amb els docents, estratègies per aconseguir millorar-ne els aprenentatges.

8. Estructura organitzativa i de gestió.

L'escola Liceo Egara es dota d'un model organitzatiu que permet garantir l'acompliment dels nostres objectius estratègics. Aquesta estructura queda representada gràficament en el següent organigrama:



Segons aquest, els òrgans de govern queden distribuïts de la següent manera:

8.1. Òrgans unipersonals

Als titulars del centre els corresponen tots els drets, les obligacions i les funcions inherents a la qualitat i a la legislació vigent integrada en l'Ordenament Jurídic.

L'administrador o gerent del centre té les facultats de representar, disposar, administrar i gestionar el centre, en els aspectes patrimonials, econòmics, laborals, civils,...

La responsabilitat general de les activitats educatives correspon al director, que vetlla per la coordinació de la gestió del centre, l'adequació del projecte educatiu i el seu seguiment.

La sotsdirectora de l'ESO s'encarrega d'orientar, dirigir i supervisar activitats, ajuda a garantir el compliment de les normes de convivència, i juntament amb el director adopta les mesures disciplinàries corresponents.

El nostre centre no disposa d'un sol Cap d'Estudis, la seva figura recau sobre diferents professionals que vetllen per bon funcionament de les diferents seccions i etapes. Realitzen el control, la planificació d'horaris, d'activitats... Aquestes persones són la Coordinadora d'Educació infantil, la Coordinadora del Cicle Inicial, la Coordinadora del Cicle Mitjà, la Coordinadora del Cicle Superior i els Caps d'Estudis d'Educació Secundària.



8.2. Òrgans col·legiats

8.2.1. El consell escolar

El consell escolar del centre participa de la comunitat escolar en el govern del centre. En les reunions ordinàries i extraordinàries que es porten a terme, és informat i participa en el procés d'admissió d'alumnes, en aprovar, a proposta de la titularitat del centre de les activitats complementàries, les activitats extraescolars i els serveis escolars establerts...

Aprova el pressupost del centre referit tant a les assignacions de recursos públics com a les quantitats percebudes de les quotes familiars. Participa de la resolució de conflictes escolars i en l'aprovació de les normes de funcionament i en aplicar les sancions oportunes tant a alumnes com de les persones que participen del procés educatiu.

Està informat del desenvolupament de la programació anual del centre en l'àmbit docent i en l'àmbit administratiu i dels resultats que se n'obtenen.

Aquest consell escolar està constituït pels titulars del centre, l'administrador, el director, representants del professorat, representants dels pares i les mares, representants de l'alumnat i una representant del personal d'administració i serveis.

Habitualment també es compta amb la presència d'una persona representant de l'Ajuntament de Terrassa.

8.2.2. El claustre de professors

El Claustre de professors gestiona, elabora i planifica les tasques educatives de l'escola. Està integrat per la totalitat dels mestres i la resta de l'equip docent del centre presidit pel director i els coordinadors.

Per tal fi es porten a terme reunions quinzenals, al llarg de tot el curs escolar, que permetin la revisió i avaluació de la tasca educativa, la planificació i elaboració de criteris comuns, que ajudin a millorar la qualitat de l'ensenyament que s'ofereix al centre.

8.2.3. Òrgans de coordinació

Els/les coordinadors/es es reuneixen setmanalment per tal valorar el correcte desenvolupament d'aquest projecte i comprovar la coherència de la tasca portada a terme pels professionals que tenen a càrrec seu.

S'ha de comprovar l'ús eficient dels recursos humans, instal·lacions i materials específics, així com assegurar que la transició entre cicles i etapes és l'adient, per tal d'assegurar l'evolució progressiva en els aprenentatges de l'alumnat i la preparació per als posteriors ensenyaments.

Els mestres es coordinen setmanalment dins el seu nivell per tal de preparar les activitats, programar-les i fer un seguiment acurat de l'alumnat, avaluant tot el procés portat a terme.

A més comptem amb coordinadors o responsables de la resta d'activitats que portem a terme: menjador, activitats esportives, activitats extraescolars... que s'encarreguen de la planificació i d'assegurar el bon funcionament, aplicant les normatives establertes per a tal fi.



9. Relació Família - Escola

L'escola és un entorn en el qual els/les alumnes mantenen relacions amb les persones encarregades de la seva formació i educació, amb els altres nens i nenes, altres adults amb què hi conviuen moltes hores al dia...

En un mateix grup poden conviure alumnes amb experiències educatives i personals molt diferents i, per això és necessari trobar una connexió entre les famílies i l'escola, col·laborant ambdues parts amb la finalitat de conèixer tot el desenvolupament, tant a casa com a l'escola, intercanviar opinions i arribar a acords comuns.

9.1. Mecanismes d'informació de les famílies sobre l'evolució dels/de les alumnes

La comunicació entre l'escola i la família també permet conèixer les expectatives dels pares respecte als seus fills i filles i a la vegada aporta informació sobre l'alumne i el seu entorn familiar.

El primer contacte que es té amb les famílies és quan visiten l'escola per sol·licitar informació i des del centre procurem que en aquest primer contacte les famílies es trobin acollides. Aprofundim en l'explicació del nostre projecte educatiu, de l'organització, dels espais, dels horaris, dels serveis...

En els primers dies del mes de setembre, es realitza una reunió general de grup-classe, per part de la direcció i la coordinació, amb la finalitat de donar la benvinguda al nou curs escolar, explicar els objectius, recordar el funcionament diari quant a horaris i serveis..., i presentar a l'equip que estarà en contacte amb els seus fills i filles. A continuació, el tutor o tutora, que tindrà el contacte diari amb cada aula, serà l'encarregat/da d'exposar el seu funcionament particular i resoldre possibles dubtes que puguin sorgir.

Aquests moments amb cada família són molt importants, ja que són de gran utilitat per iniciar el nou curs escolar, coneixent el funcionament del curs, les novetats respecte a altres anys, ja sigui per canvi de nivell, de cicle o etapa. També és molt important conèixer les expectatives i preguntes dels pares i mares.

De totes les entrevistes o reunions individuals que es tenen amb les famílies, se'n fa un registre tutorial per escrit, que es desa en l'expedient de cada alumne/a per a ús intern de l'escola i sempre preservant la seva confidencialitat.

Tot i tenir les trobades pactades entre família i professorat, un mínim de dos dies l'any per reunir-nos en una tutoria individual; per a nosaltres és molt important potenciar el contacte i intercanviar qualsevol qüestió referent a l'alumne i que pugui interferir en el seu desenvolupament acadèmic i personal, i que davant qüestió que pugui inquietar a qualsevol persona es busquen els dies addicionals que calguin.

Per a les entrevistes hem establert que la primera serà abans d'acabar el primer trimestre, per informar com ha anat l'adaptació al nou curs i l'evolució personal.

És un bon moment aquells/es tutors/es que tenen contacte per primera vegada amb un determinat grup puguin conèixer les famílies, conèixer dades sobre el nen o la nena (hàbits, rutines, funcionament familiar...) i en definitiva, compartir informació que ajudi a atendre les necessitats de cadascú.



La segona entrevista es durà a terme en el tercer trimestre, per compartir com ha finalitzat el curs. Són reunions per informar dels progressos, per compartir o debatre sobre algun tema en concret, per aclarir dubtes o preocupacions de cara al següent curs, i per fer recomanacions de cara al període estival.

Els canals d'informació han de ser bidireccionals per poder contrastar punts de vista, tant de les famílies com dels/de les tutors/es.

Un altre mitjà de comunicació entre la família i el professorat és l'agenda, eina bàsica. La informació que s'intercanvia ha de permetre conèixer i valorar el que fan els/les alumnes a l'escola i a casa.

Al final de cada trimestre s'entreguen a les famílies els informes on hi ha recollits tant les qualificacions obtingudes com les observacions relatives a tot el procés d'ensenyament-aprenentatge. En ells es ressalten els avenços, les habilitats i les dificultats mostrades.

L'àlbum és una altra eina de la qual disposa la família per observar l'evolució dels seus fills i filles. Permet mostrar processos d'aprenentatge plasmats en paper i en definitiva permet visualitzar tots aquells conceptes que s'han treballat en cada trimestre del curs.

L'escola també disposa de pàgina web, xarxes socials i altres vies de comunicació amb les famílies. Mostren detalls del dia a dia, de sortides, d'activitats..., incorporen àlbums fotogràfics digitals, arxius d'àudio, expliquen les experiències de l'espai classe, mostren un projecte o com s'ha desenvolupat una determinada activitat.

9.2. Mecanismes de col·laboració de les famílies

Les famílies i l'escola han de col·laborar activament mitjançant uns canals fluids de comunicació que permetin contrastar els punts de vista entre elles i el professorat, per tal de millorar l'educació de tots/es els/les alumnes.

Les famílies poden cooperar en determinades activitats, tallers, col·laborar en festes o celebracions...

Les formes de participació que pot tenir la família al centre poden ser molt diverses. Poden participar en el consell escolar com a representants de les famílies pel que fa a la presa de decisions o aprovació de noves propostes.

Totes aquestes propostes es duen a terme mitjançant l'AMPA, que treballa de manera fluida amb el centre.

10. Avaluació del centre

El nostre centre ha de garantir processos d'avaluació (interns i externs) com a eina per poder promoure una millora constant. Els indicadors de progrés inclouen aspectes de gestió i, per tal que el progrés sigui efectiu, és compartit periòdicament amb la comunitat educativa, afavorint entre tots l'anàlisi, els processos de reflexió i la generació de propostes de millora.

En la formulació dels indicadors de progrés ens marquem uns objectius abastables i les estratègies que els despleguen, així com les activitats associades, tot tenint en compte els resultats interns obtinguts en cursos anteriors i per tant l'evolució de la nostra escola.



Al final de cada curs es realitza la Memòria Anual, que avalua el desenvolupament de la Programació General Anual. La recollida d'aquests indicadors es realitzarà un cop l'any per part de l'equip directiu.

10.1. Indicadors de progrés

El seguiment i avaluació té una especial importància en el marc de la nostra intervenció. Com a resultat del procés avaluatiu, l'equip directiu juntament amb el claustre, acorden les propostes de millora per al curs vinent. Els/les coordinadors/es recullen les conclusions i propostes del curs anterior en forma d'objectius i orientacions per al curs vinent.

Les conclusions i propostes es recullen a la Memòria Anual de centre i esdevenen objectius en el Pla Anual de Centre del curs vinent. La Direcció gestiona la manera de portar-les a la pràctica.

Els àmbits on es du a terme l'avaluació són:

- Reunions regulars de l'equip directiu, dels cicles i finalment del claustre.
- Reunions d'avaluació dels nivells a finals de cada trimestre
- Reunions extraordinàries

Tant en l'avaluació de context, com en la de resultats, la de processos i la de recursos, procedim a valorar el grau de consecució dels objectius proposats en el present PEC, i en les actuacions dutes a terme per a aconseguir-los.

Amb l'objectiu de treballar cap a una cultura avaluativa, l'equip directiu transmet al claustre el sentit del que significa rendiment de comptes per a la millora dels resultats, fent una lectura i una anàlisi dels resultats de les proves passades al centre, dels processos educatius i d'escolarització que es generen en l'àmbit de centre i a nivell d'aula i, dels recursos econòmics que gestiona el centre a fi que les actuacions acordades per a la millora, quedin reflectides en els processos de les aules i en la gestió i organització general de centre.

Es té en compte a més de la informació resultant dels indicadors elaborats a nivell de centre, la informació rebuda dels indicadors que elabora la Inspecció Educativa, que inclouen indicadors de context (alumnes i centre), la informació de resultats (l'aprenentatge dels alumnes) i la informació de recursos (recursos humans i altres recursos específics).

10.2. Indicadors de context: Escolarització

En aquest apartat treballem amb la informació facilitada per l'administració educativa que ha estat corroborada pel mateix centre i validada per la inspecció de zona i que fa referència als següents aspectes:

- Escolarització dels grups d'infantil i primària.
- Nombre d'alumnat d'infantil i primària.
- Participació de les famílies.
- Diversitat significativa de l'alumnat.
- Nacionalitat de l'alumnat.
- Alumnes que gaudeixen d'ajuts per a l'adquisició de llibres de text i material escolar.
- Mobilitat de l'alumnat i del professorat.



- Absències de l'alumnat i del professorat.
- Demanda d'escolarització del centre.
- Nivell socioeconòmic del centre.

10.3. Indicadors de resultats

Els resultats del procés d'ensenyament/aprenentatge de l'alumnat estan relacionats directament amb els objectius que es plantegen. Són aquests resultats, els indicadors que ens permeten debatre amb criteris, els rendiments acadèmics dels alumnes, el nombre de repeticions i de promocions de curs, així com el grau d'implicació del professorat en el millorament dels rendiments escolars.

10.3.1. Resultats acadèmics interns

Amb l'objectiu de millorar els processos d'ensenyament/aprenentatge de l'alumnat es porten a terme proves a final de l'etapa d'infantil, avaluacions inicials als cursos de primària i les proves d'avaluació de llengües i matemàtiques segons les indicacions de la Inspecció.

Es tenen en compte l'índex d'alumnes que superen els tres cicles, l'índex d'alumnes que superen les competències de l'avaluació diagnòstica.

A final de curs es fa una valoració dels resultats i s'apliquen les actuacions de millora que l'equip directiu juntament amb l'equip docent acorden a nivell de centre.

10.3.2. Resultats proves externes

Amb l'objectiu de millorar els resultats de l'alumnat i afavorir el seu pas a la secundària, a sisè de primària es passen les proves d'avaluació dins els dies establerts pel Departament d'Educació, els resultats de les quals ens permeten corregir els punts febles i potenciar els punts forts en l'adquisició de les competències bàsiques de l'alumnat, tenir informació comparativa amb la resta dels centres escolars de Catalunya i amb el conjunt dels centres de la nostra zona escolar. Es tenen en compte l'índex d'alumnes que superen les competències de la prova de sisè de primària i a final de curs es fa la valoració dels resultats, per aplicar les millores que es considerin necessàries.

Aquest mateix criteri es fa servir per a les proves competencials que cada curs escolar passen els alumnes de quart d'Educació Secundària i que per a nosaltres són un gran indicador del compliment dels objectius que ens vam marcar des de l'inici de l'escolaritat en el nostre centre.

10.4. Indicadors de processos

Com a responsables del PEC, l'equip directiu, a final de curs coincidint amb l'elaboració de la Memòria Anual del Centre, el revisa i realitza un seguiment de les actuacions i objectius, a fi de detectar possibles disfuncions o irregularitats i poder-les corregir.

Tot seguit es presenta la valoració al claustre a fi que intervinguin en l'avaluació i esdevingui un procés participatiu i dinàmic.



10.4.1. De processos d'aula

Per tal de fer una estimació quantitativa i qualitativa del grau d'eficàcia amb què els diferents responsables de tutories i diferents mestres especialistes i de suport, realitzen les seves activitats i assoleixen els seus objectius, l'equip directiu vetlla per a l'acompliment dels objectius proposats en el Pla Anual del centre i en les programacions d'aula i per això cal reflectir tota l'activitat realitzada al llarg del curs en la Memòria Anual del centre. Allà queden reflectides:

- Activitats, tallers, metodologies per àrees.
- Diferents activitats lectives, de classe, de reforç, desdoblaments...
- Tutories.
- Atenció a la diversitat.
- Activitats complementàries aprovades en el Pla Anual de Centre.

També és imprescindible que quedin reflectides les corresponents propostes de millora pel curs vinent.

10.4.2. De processos de centre

Per tal de fer una estimació quantitativa i qualitativa del grau d'eficàcia amb què els diferents responsables de direcció, de coordinació, personal administratiu i no docent realitzen les seves activitats i assoleixen els seus objectius, l'equip directiu vetlla, seguint les directrius d'aquest PEC, per a l'acompliment dels objectius d'àmbit organitzatiu, pedagògic, de gestió econòmica, de gestió personal, de participació, de relació amb les famílies i amb l'entorn, per això caldrà reflectir tota l'activitat realitzada al llarg del curs en la Memòria Anual del centre.

L'equip directiu s'assegura que en la Memòria quedin reflectides

- Activitats i sortides
- Activitats generals del centre
- Activitats extraescolars aprovades en el Pla Anual de Centre
- Processos de planificació i organització interna dins l'àmbit pedagògic, quantificació del treball per comissions, formació del professorat, coordinació amb altres professionals d'atenció educativa.
- Processos de planificació i organització interna dins l'àmbit de gestió de personal, índex d'absentisme del professorat i altre personal adscrit al centre, participació del professorat en els òrgans col·legiats del centre i en les seves comissions.
- Processos d'acollida
- Processos de convivència, pautes, criteris i regles establertes en les normes de convivència.
- Processos de participació i de relació amb la comunitat educativa.
- Processos d'avaluació, sobre els objectius, prioritats i plantejaments educatius i curriculars.



10.5. Indicadors de recursos

La direcció reconeix el pressupost econòmic com un instrument de gestió a curt termini, un any acadèmic, que quantifica, preveu i formalitza els ingressos i despeses derivades de les activitats del centre.

L'administrador presenta al Consell Escolar el tancament pressupostari de l'exercici anterior i el pressupost del nou exercici. Per a la validació dels exercicis pressupostaris passat i actual, el Consell Escolar els ha d'aprovar. A més dels recursos econòmics es tenen en compte els recursos humans: ràtio alumnes/professor, professors/alumne, alumnes/grup, personal de suport educatiu, serveis externs, formació i altres recursos.

11. Projecció externa

La nostra societat viu en la dualitat analògica i digital. Actualment la manera de comunicar-nos entre les persones s'ha modificat a causa de l'ús cada cop més majoritari de les tecnologies digitals que ens permeten una comunicació més àgil.

Per això des de l'escola hem apostat per aprofitar les diferents possibilitats d'aquest tipus de comunicació, fent arribar a les famílies les informacions per e-mail i utilitzant les xarxes socials per tal que rebin informació de les activitats que portem a terme amb els seus fills/filles.

Aquestes mateixes xarxes ens ajuden a donar-nos a conèixer a altres persones del nostre entorn que puguin estar interessades en el nostre projecte.

A través de la pàgina web del centre també es poden consultar informacions i dades que són actualitzades amb regularitat.

També creiem en la participació en diferents concursos i proves, que aporten tant al nostre alumnat com a nosaltres un alt grau de satisfacció. Per a ells és un gran repte a aconseguir, un estímul motivador de cara als seus aprenentatges, i per a nosaltres com a centre, un orgull comptar amb uns representants tan valuosos.

Creiem fermament que han d'aprendre a viure situacions on la competitivitat i el contacte amb el públic hi són presents i que contribuiran a formar-los en altres aspectes, que el dia a dia a l'aula no permet i, que poden ser rellevants en el seu futur acadèmic i professional. Participem habitualment en:

- Certamen de Lectura en Veu Alta
- Cros Escolar
- Proves Cangur
- Trobada escolar de Nadales

12. Pla d'emergència i evacuació

El nostre centre disposa d'un pla d'emergència que vetlla per la seguretat i la protecció de tot el col·lectiu i que permet que tothom sàpiga quines són les seves funcions i responsabilitats i les actuacions que cal seguir en cas d'emergència.



Es revisa periòdicament la senyalització del centre i els aspectes relacionats amb el pla d'emergència amb la finalitat d'assegurar-ne l'adequació i la funcionalitat.

La direcció del centre comprova que el pla d'emergència està actualitzat i es du a terme un simulacre d'evacuació i/o confinament.

Aquest simulacre s'ha de planificar tenint en compte totes les activitats que es porten a terme en el centre, incloses les que es fan en horari de menjador, en el cas que els alumnes romanguin al centre dins d'aquesta franja.

L'objectiu és que l'alumnat, el professorat i el personal d'administració i serveis conegui com ha d'actuar en cas d'emergència, tenint en compte que, d'un any per l'altre, poden haver-hi circumstàncies que poden modificar els circuits d'evacuació.

13. Aprovació i difusió del PEC

L'elaboració i la supervisió d'aquest PEC són impulsades i coordinades per la direcció de l'escola, i comptem amb la participació dels diferents equips professionals i del Consell Escolar, com a òrgan de representació dels diferents sectors de l'escola.

La revisió i actualització del document ha de ser permanent i participada.

La present versió del document ha estat revisada i discutida pel Consell Escolar amb data 5 de juliol de 2018 i en va emetre una valoració favorable.

L'aprovació d'aquest document es va produir el dia 9 de juliol de 2018 en la reunió de l'equip directiu del centre.