

Versió setembre 2021 (actualitzada a abril 2022)

PLA D'ORGANITZACIÓ DE CENTRE

CURS 21-22

Les mesures referents a l'ús de mascaretes a les escoles, que apareixen en aquest document, queden actualitzades segons s'indica a continuació:

Des del dimarts 19 d'abril de 2022 la mascareta deixa de ser obligatòria als centres d'educació primària i secundària, tal com estableix la **Resolució SLT/1064/2022, de 14 d' abril**, per la qual s'adapten les mesures del Pla d'actuació per al curs 2021-2022 per a centres educatius en el marc de la pandèmia en relació amb l'ús de la mascareta.

En el transport escolar, com que es considera un transport públic, continua sent obligatori l'ús de la mascareta.

Obviament, les persones que tinguin alguna necessitat de tipus sanitària o vulguin ser prudents, poden seguir fent ús de la mascareta.

ESCOLA LICEO EGARA

CODI CENTRE: 08030078



Índex.

Índex.	1
Contingut del pla d'obertura.	2
a. Diagnosi.	
a.1. Balanç del curs 20-21	
a.2. La Covid-19 en infants.	
b. Organització dels grups estables.	7
c. Criteris organitzatius dels recursos per a l'atenció de l'alumnat amb la necessitat específica de suport educatiu.	16
d. Organització de les entrades i sortides.	16
e. Organització de l'espai d'esbarjo.	21
f. Relació amb la comunitat educativa.	23
g. Servei de menjador	23
h. Pla de neteja	24
i. Extraescolars i acollida	25
j. Activitats complementàries	26
k. Reunions dels òrgans i col·lectius de coordinació i govern.	26
l. Protocol d'actuació en cas de detectar un possible cas de COVID-19.	27
2. Concrecions per a l'educació infantil	30
Pla d'acollida de l'alumnat.	30
Pla de treball del centre educatiu en confinament.	31
3. Concrecions per a l'educació primària i l'ESO.	32
Pla de treball del centre educatiu en confinament.	32
Matèries optatives i altres activitats a l'ESO.	33
4. Annexos	
ANNEX 1: PROTOCOL DE VENTILACIÓ, DESINFECCIÓ I NETEJA DEL CENTRE.	36
ANNEX 2: PROTOCOL EN CAS DE DETECCIÓ DE SIMPTOMATOLOGIA COMPATIBLE AMB COVID	43
ANNEX 3: PROTOCOL PER EVITAR EL RISC DE CONTAGI: ORGANITZACIÓ	46
ANNEX 4: PROTOCOL I RECOMANACIONS PER A LES ACTIVITATS EXTRAESCOLARS	55



1. Contingut del pla d'obertura.

a. Diagnosi.

L'afrontament de la pandèmia per la covid-19 va implicar, en la majoria dels països, l'aplicació de mesures que van cercar contenir la transmissió del virus a través de la reducció dràstica de les interaccions socials, entre les quals, en un primer moment, el tancament de les escoles. En aquell moment es desconeixia l'impacte de la malaltia en infants i adolescents i la seva influència en la cadena de transmissió, i es pensava que podien tenir un paper important en aquesta transmissió com passa, per exemple, amb la transmissió de la grip.

L'obertura de les escoles, un cop passada la primera onada, va ser alhora una necessitat i un repte. El confinament perllongat i la mateixa pandèmia han tingut diversos efectes sobre la salut dels infants i adolescents, tant físicament com emocionalment. Aquests efectes han estat més elevats en aquells alumnes de nivell socioeconòmic més desafavorit o en aquells que tenen alguna dificultat d'aprenentatge, així com en aquells que han patit la malaltia greu en alguns dels seus familiars o coneguts.

La continuïtat de la situació de crisi sanitària ha fet necessària l'aplicació continuada d'una sèrie de mesures que canvien de manera notable el funcionament de la societat i també del sistema educatiu. Responsables, famílies, persones educadores i la resta del personal de les escoles s'han involucrat i s'han compromès per garantir els dos grans pilars per fer front la pandèmia: les mesures de protecció i la traçabilitat. El sistema de salut s'ha bolcat en el diagnòstic precoç de la malaltia i l'estudi àgil dels contactes estrets, i ha aplicat totes aquelles mesures epidemiològiques que han estat necessàries.

L'obertura d'escoles s'ha fet tenint en compte les dades d'incidència de la malaltia, i sempre d'acord amb les activitats permeses segons la situació sanitària de la pandèmia i la normativa existent.

Les famílies i l'alumnat han rebut informació de les mesures adoptades a l'escola en relació amb la prevenció i control de la covid-19.

a.1. Balanç del curs 2020-2021

El curs escolar 2020-2021 va començar amb el 100 % de presencialitat en totes les seves etapes educatives i va acabar de la mateixa manera.

Mentre que en molts països del nostre entorn s'han tancat els centres educatius durant diverses setmanes i fins i tot mesos, el calendari escolar a Catalunya només ha tingut una única modificació: la declaració del divendres 8 de gener com a dia no lectiu, fet que potser



va contribuir que el pic de casos de la segona onada fos el dia 13 de gener i molt menor que el de la primera.

Des de l'inici del curs, hi ha hagut una absoluta transparència comunicativa de les incidències relacionades amb la covid-19 a través de dadescovid.cat i de l'aplicació Traçacovid.

Les dades del balanç del curs actual són les següents:

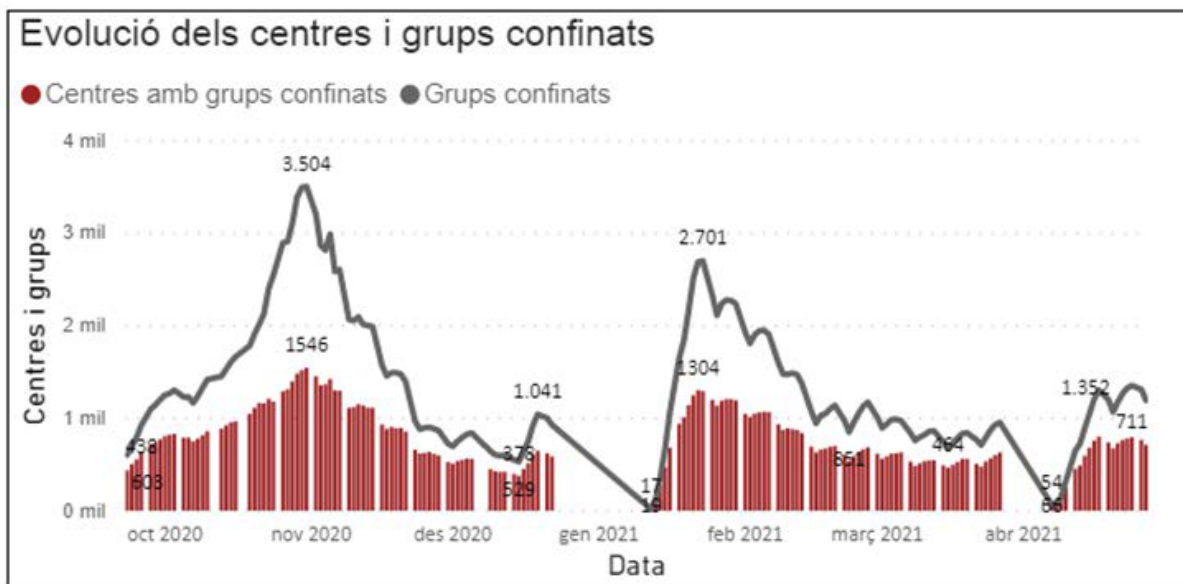


Figura 1. Evolució de centres i grups confinats. Font: Traçacovid

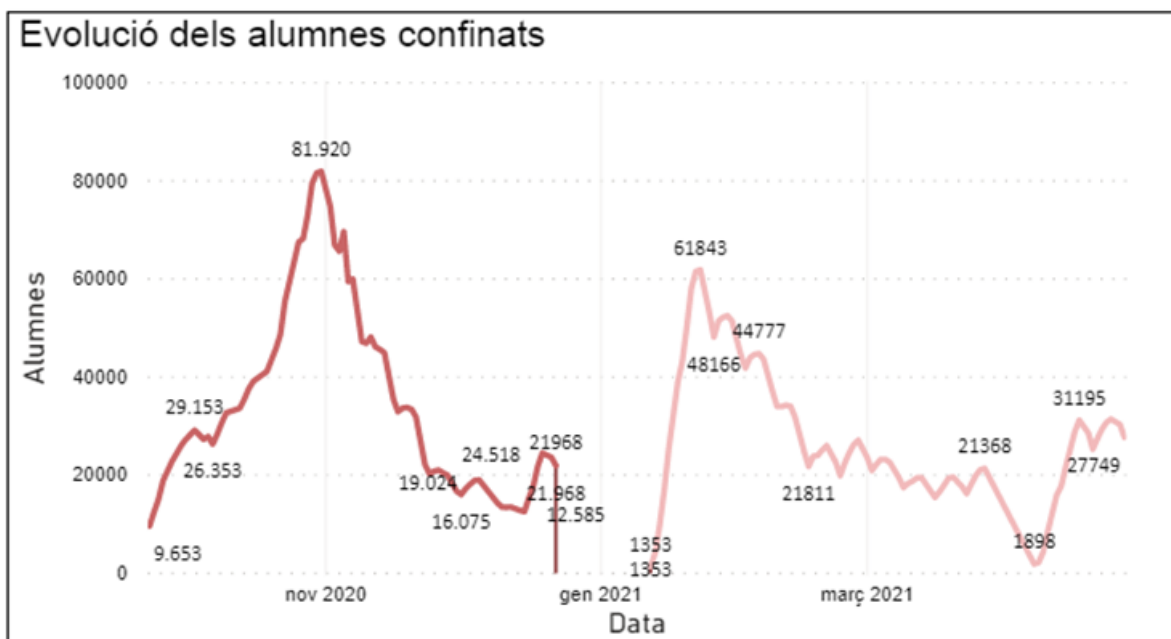




Figura 2. Evolució d'alumnes confinats. Font: Traçacovid

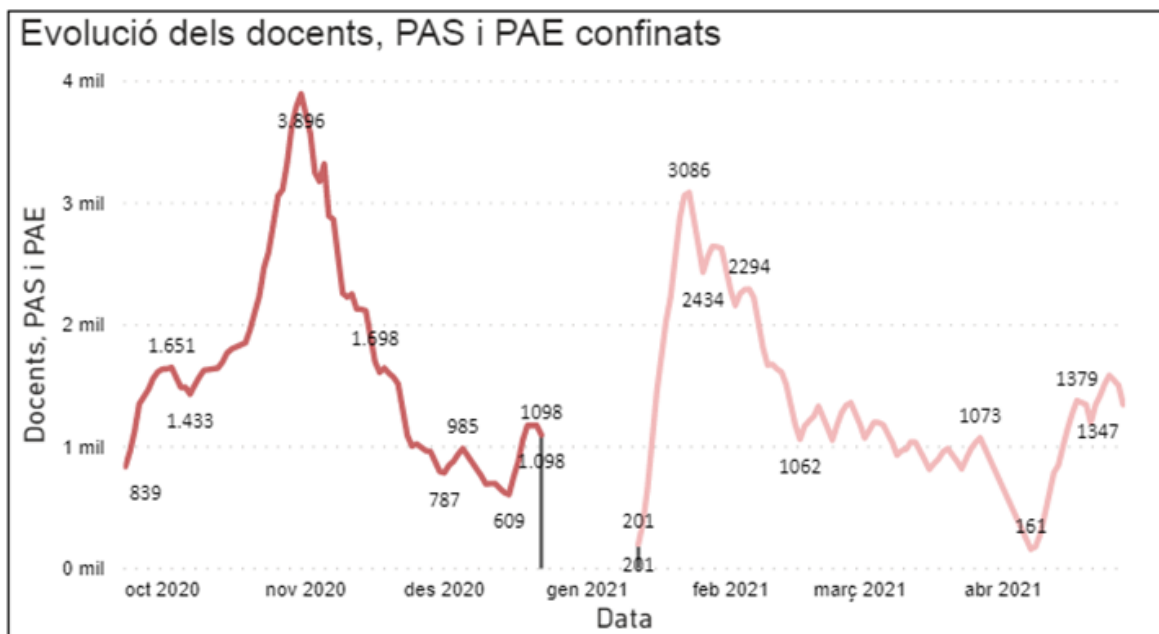


Figura 3. Evolució de professionals confinats. Font: Traçacovid

Com es pot veure a les figures anteriors (figures 1, 2 i 3), els centres educatius han viscut un pic d'afectacions a cada trimestre, que ha coincidit amb l'evolució del virus en l'àmbit comunitari. Cada pic ha estat inferior a l'anterior. Així, el punt màxim d'afectació es va recollir el 31 d'octubre de 2020.

El dia de més afectació, el 94,3 % d'alumnes van anar a l'escola i a l'institut de forma presencial, el 95,1 % dels grups estables van seguir fent la seva activitat amb normalitat i el 97,6 % de docents i personal PAS i PAE van treballar als centres educatius.

Durant tot el curs, el 98,2 % dels centres s'han mantingut oberts, i els centres educatius que han hagut de tancar per incidències relacionades amb la covid-19 han estat 91,7 principalment escoles bressol i escoles rurals. En tot el curs no ha tancat cap escola d'educació infantil i primària (fora de les ZER) ni cap institut.

Des de l'inici del curs 2020-2021, el 14 de setembre del 2020, fins al 10 de maig de 2021 s'han produït 78.653 casos positius de covid-19 en persones de l'àmbit educatiu: 69.612 en alumnes (88,51 % del total), 8.377 en docents, PAS i PAE (10,65 %) i 664 en personal extern (0,84 %). Aquestes xifres indiquen que el 4,83 % de l'alumnat i el 5,11 % de professionals (docents, PAS i PAE) han estat positius.

A l'entorn escolar s'han fet 1.577.020 PCR, tant per al diagnòstic com per a l'estudi de contactes. Pel que fa al nombre de casos de covid-19 dins de les aules, en la gran major part de casos només hi ha hagut un positiu al grup de convivència estable (vegeu la figura 4), i la mitjana de casos, quan hi ha hagut més d'un cas, ha estat de menys de 2 (sense que això signifiqui que en tots els casos aquests hagin estat relacionats).



trimestre	nivell	Nombre de GCE amb almenys un cas secundari	Nombre de GCE amb >5 cas secundari	Nombre de casos secundaris (Mínim)	Nombre de casos secundaris (Mitjana)	Nombre de casos secundaris (P50)	Nombre de casos secundaris (P25)	Nombre de casos secundaris (P75)	Nombre de casos secundaris (Màxim)
1T	Global	5.695 (24,7%)	194 (0,8%)	1	1,8	1	1	2,0	16
2T	Global	3.827 (22%)	179 (1%)	1	1,9	1	1	2,0	25
3T	Global	929 (15,9%)	32 (0,5%)	1	1,8	1	1	2,0	17

Figura 4. Anàlisi dels casos secundaris a l'entorn escolar. Curs 2020-2021. Font: SISAP

Com es pot veure a la figura 5, aquest fet s'ha produït a tots els cicles educatius:

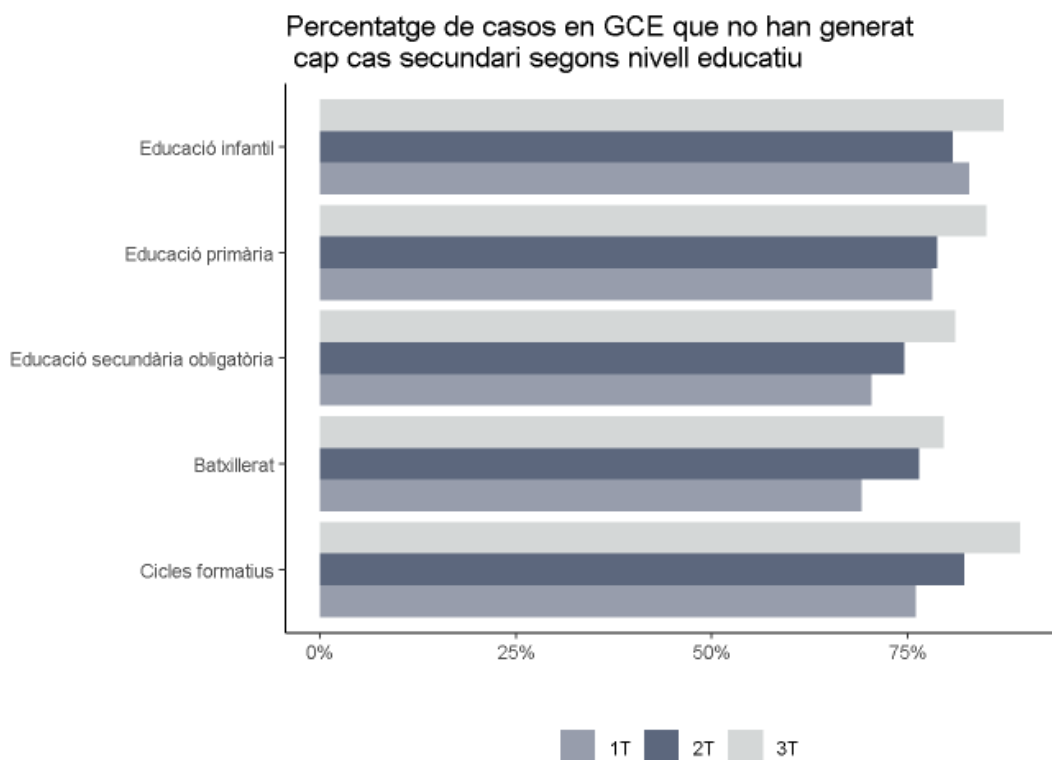


Figura 5. Percentatge de casos en GCE que no han generat cap cas secundari per nivell educatiu. Font: SISAP

Amb aquestes dades es pot afirmar que l'activitat a les escoles no s'ha associat a un augment de la transmissió comunitària. A banda del comportament del SARS-CoV2 en la població en l'edat pediàtrica, les mesures de protecció, com l'ús correcte de la mascareta i la ventilació, s'han mostrat efectives per al control de la pandèmia.

En data de 10 de maig de 2021, 117.557 (un 69,7 %) professionals de l'entorn escolar han estat vacunats almenys amb una dosi de vacuna. Com es pot veure a la figura 6, aquest fet ha permès que la taxa acumulada d'infeccions en professionals no vacunats i vacunats hagi estat del 2,01 % i 0,84 %, respectivament (període d'estudi de l'1 de març al 30 d'abril).



Anàlisi exploratori de disminució de casos en el personal de centres docents

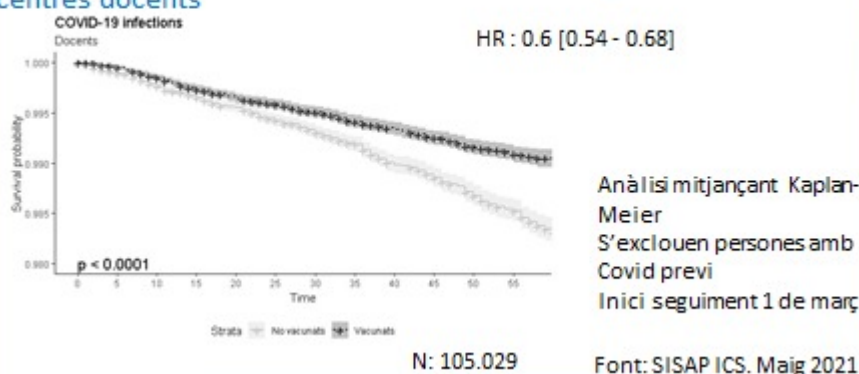


Figura 6. Taxa acumulada d'infeccions en els professionals dels centres docents. Font: SISAP.

a.2. La covid-19 en infants

Des de l'inici de la pandèmia, 116.658 infants i joves de 0 a 19 anys han tingut una prova diagnòstica positiva per covid-19. Els estudis revelen que la gran majoria dels infants presenten quadres asimptomàtics o molt lleus de la malaltia. No obstant això, també s'ha descrit algun cas de covid-19 persistent en un petit percentatge d'infants i joves.

Malgrat que cada vegada hi ha més evidència científica al voltant de la covid-19, encara queden alguns interrogants per resoldre.

Cal remarcar, però, que no hi ha una evidència científica que indiqui que les persones adultes que conviuen amb escolars tinguin més risc de desenvolupar formes severes de la covid-19.

La campanya de vacunació i l'evolució de les dades epidemiològiques obren un escenari diferent per al curs 2021-2022. Tot i això, mentre no s'obtingui la immunitat de grup, caldrà mantenir mesures de protecció i prevenció per evitar noves onades.

Davant de la situació actual en la qual ens trobem, aquest Pla d'actuació pretén establir les bases per tal que el curs 2021/22 es pugui reprendre amb les màximes garanties, buscant l'equilibri entre protecció de la salut de les persones als centres educatius, la correcta gestió de la pandèmia i el dret de tots infants i joves a una educació de qualitat.

Cal donar continuïtat a l'aprenentatge tal com el feien aplicant les mesures sanitàries de protecció.

- Malgrat la pandèmia, tots els infants i adolescents han de tenir accés a l'educació en condicions d'equitat.
- L'aprenentatge ha de poder continuar amb la màxima normalitat, seguint les instruccions sanitàries, i garantint la funció social de l'educació.
- L'escola ha de ser un entorn segur, amb el risc mínim assumible.



Amb les mesures que proposem, el nostre centre ha d'estar en condicions per tal de contribuir al control de l'epidèmia i a la ràpida identificació de casos i de contactes, alhora que garanteix el dret a l'educació de tots els seus membres.

b. Organització dels grups estables.

A l'hora d'organitzar els grups estables, s'han pres les mesures necessàries adreçades a reduir la transmissió del virus i a millorar la traçabilitat dels possibles casos i contactes.

Entendrem per grups estables, els grups d'aula i el tutor o tutora de cada un d'aquests grups. D'aquesta manera respectem i mantenim la socialització i les relacions interpersonals dels infants i el docent que formen el grup, alhora que disposem d'una identificació i gestió precoç dels casos i els seus contactes.

Es tracta, per tant, d'un grup de persones que tenen una relació propera i molt quotidiana. Això permet que **no sigui necessari requerir la distància física interpersonal de seguretat establerta en 1,5 metres** (o la superfície equivalent de seguretat de 2,5 m²) en aquests grups de convivència estables. En aquestes condicions, des d'un punt de vista de salut, té molta més importància centrar els esforços organitzatius a garantir l'estabilitat i l'estanquitat d'aquest grup, amb la finalitat de preservar la capacitat de traçabilitat, que no pas a fixar el nombre d'integrants del grup.

En el cas que terceres persones s'hagin de relacionar amb aquests grups o en cas que diferents grups s'hagin de relacionar entre si, s'han de complir rigorosament les mesures de protecció individual, especialment la ventilació i l'ús de la mascareta.

Respecte a espais, el grup estable estarà el màxim de temps possible dins la seva aula, i s'intentarà minimitzar l'ús d'altres espais de l'escola, així com el seu desplaçament dins el centre.

En el cas d'utilitzar altres espais (aula de música, aula d'informàtica, gimnàs, patis...), el grup estable haurà d'anar sempre acompanyat d'un mestre i la mascareta serà sempre d'ús obligatori per tots els seus integrants.

Etapa d'educació infantil.

Primer cicle d'educació infantil - Llar d'infants

** En tractar-se d'una etapa de matrícula oberta tot el curs, s'aniran actualitzant les dades.*



Grups	Alumnes	Docents		Personal de suport		Espais	
		Estable	Temporal	Estable	Temporal	Estable	Temporal
P1	Màx. 13	-Sandra Jiménez			-Tamara Gómez	Aula P1	-Sala -Pati -Lavabos
P2	Màx. 20	-Salud Arias			-Tamara Gómez	Aula P2-A	-Sala -Pati -Lavabos
P2-B	Pendent matrícula				-Tamara Gómez	Aula P2-B	-Sala -Pati -Lavabos

Segon cicle d'educació infantil.

Grups	Alumnes	Docents		Personal de suport		Espais	
		Estable	Temporal	Estable	Temporal	Estable	Temporal
P3-A		Sara Jiménez	-Judith Freixas	-Vetllador/a	-Cristina Padró -Tamara Gómez -Diana Blázquez	Aula P3A	-Gimnàs -Pati -Banys
P3-B		Mónica Vilarasau	-Judith Freixas		-Cristina Padró -Tamara Gómez -Diana Blázquez	Aula P3B	-Gimnàs -Pati. -Banys
P3-C		Raquel Dios	-Judith Freixas		-Cristina Padró -Tamara Gómez -Diana Blázquez	Aula P3C	-Gimnàs -Pati -Banys
P4-A		Helena Fernández	-Judith Freixas		-Cristina Padró -Tamara Gómez -Diana Blázquez	Aula P4A	-Gimnàs -Pati -Banys
P4-B		Diana	-Judith		-Cristina	Aula P4B	-Gimnàs



		Vázquez	Freixas.		Padró -Tamara Gómez -Diana Blázquez		-Pati -Banys
P4-C		Imma Sanz	-Judith Freixas.		-Cristina Padró -Tamara Gómez -Diana Blázquez	Aula P4C	-Gimnàs -Pati -Banys
P5-A		Mariona Donoso	-Judith Freixas		-Cristina Padró -Tamara Gómez -Diana Blázquez	Aula P5A	-Gimnàs -Pati -Banys
P5-B		Judith Calleja	-Judith Freixas.		-Cristina Padró -Tamara Gómez -Diana Blázquez	Aula P5B	-Gimnàs -Pati -Banys
P5-C		Lurdes Puig	-Judith Freixas.		-Cristina Padró -Tamara Gómez -Diana Blázquez	Aula P5C	-Gimnàs -Pati -Banys

Etapa d'educació primària.

Grups	Alumnes	Docents		Personal de suport		Espais	
		Estable	Temporal	Estable	Temporal	Estable	Temporal
1r-A	25	-Mar Cantero -Eli Plaza -Loli García	-Esther Manzaneda		-Mestre Complem entàries.	Aula 1rA	- Gimnàs - Pati - A. TIC -Banys
1r-B	26	-Mar Cantero -Eli Plaza -Loli García	-Esther Manzaneda		-Mestre Complem entàries	Aula 1rB	- Gimnàs - Pati - A. TIC -Banys



1r-C	26	-Mar Cantero -Eli Plaza -Loli García	-Esther Manzaneda		-Mestre Complementàries	Aula 1rC	-Gimnàs - Pati - A. TIC -Banys
2n-A	25	-Jordi Serra -Esther Carreras -Miriam Recio	-Anna Ramon		-Mestre Complementàries	Aula 2nA	- Gimnàs - Pati - A. TIC -Banys
2n-B	25	-Jordi Serra -Esther Carreras -Miriam Recio	-Anna Ramon		-Mestre Complementàries	Aula 2nB	- Gimnàs - Pati - A. TIC -Banys
2n-C	25	-Jordi Serra -Esther Carreras -Miriam Recio	-Anna Ramon		-Mestre Complementàries	Aula 2nC	- Gimnàs - Pati - A. TIC -Banys
3r-A	27	-Maria Díaz -Eva Herrera -Anna Martínez	-Álvaro Font		-Mestre Complementàries	Aula 3rA	- Gimnàs - Pati - A. TIC -Banys
3r-B	27	-Maria Díaz -Eva Herrera -Anna Martínez	-Álvaro Font		-Mestre Complementàries	Aula 3rB	- Gimnàs - Pati - A. TIC -Banys
3r-C	27	-Maria Díaz -Eva Herrera -Anna Martínez	-Álvaro Font		-Mestre Complementàries	Aula 3rC	- Gimnàs - Pati Banys
4t-A	26	Cristina Salvador	Natàlia Blasi		-Mestre Complementàries	Aula 4tA	- Gimnàs - Pati - A. TIC -Banys
4t-B	26	Pilar Ballbè	Natàlia Blasi		-Mestre Complementàries	Aula 4tB	- Gimnàs - Pati - A. TIC



							-Banys
4t-C	26	Maria Bonsoms	Natàlia Blasi		-Mestre Complementàries	Aula 4tC	- Gimnàs - Pati - A. TIC -Banys
5è-A	25	Aida Morros	Víctor Martín		-Mestre Complementàries	Aula 5èA	- Gimnàs - Pati - A. TIC -Banys
5è-B	26	Nerea Navas	Víctor Martín		-Mestre Complementàries	Aula 5èB	- Gimnàs - Pati - A. TIC -Banys
5è-C	25	Mónica Marsol	Víctor Martín		-Mestre Complementàries	Aula 5èC	- Gimnàs - Pati - A. TIC -Banys
6è-A	26	Laia Garriga	-Miriam Morales -Fran Mir		-Mestre Complementàries	Aula 6èA	- Gimnàs - Pati - A. TIC
6è-B	27	Pilar Cuevas	-Miriam Morales -Fran Mir		-Mestre Complementàries	Aula 6èB	- Gimnàs - Pati - A. TIC -Banys
6è-C	25	Fran Mir	-Miriam Morales		-Mestre Complementàries	Aula 6èC	- Gimnàs - Pati - A. TIC -Banys

Etapa de secundària obligatòria.

Grups	Alumnes	Docents		Personal de suport		Espais	
		Estable	Temporal	Estable	Temporal	Estable	Temporal
1r ESO-A		Robert Joyanes		-Sonia Iborra -Sofia Ramírez -Sergio García -Carles Arnal -Eric Ureña -Carles		Aula 1rA	Gimnàs Pista Biblioteca A. Robòtic Lavabos Pati



				Ocón -Joan Salvador -Sílvia Vila			
1r ESO-B		Sílvia Vila		-Sonia Iborra -Sofia Ramírez -Sergio García -Carles Arnal -Eric Ureña -Carles Ocón -Joan Salvador -Robert Joyanes		Aula 1rB	Gimnàs Pista Biblioteca A. Robòtic Lavabos Pati
1r ESO-C		Sonia Iborra		-Robert Joyanes -Sofia Ramírez -Sergio García -Carles Arnal -Eric Ureña -Carles Ocón -Joan Salvador		Aula 1rC	Gimnàs Pista Biblioteca A. Robòtic Lavabos Pati
2n ESO-A		Sofia Ramírez		-Jaume Padró -Víctor Planchart -Carles Arnal -M. Angeles Martín -Eric Ureña -Carles Ocón -Sergio García -Joan Salvador -Sonia Iborra		Aula 2nA	Gimnàs Pista Biblioteca A. Robòtic Lavabos Pati
2n ESO-B		M. Angeles Martín		-Jaume Padró -Víctor Planchart		Aula 2nB	Gimnàs Pista Biblioteca A.



				-Sofia Ramírez -Carles Arnal -Eric Ureña -Carles Ocón -Sergio García -Joan Salvador -Sonia Iborra			Robòtic Lavabos Pati
2n ESO-C		Víctor Planchart		-Jaume Padró -Sofia Ramírez -Carles Arnal -M. Angeles Martín -Eric Ureña -Carles Ocón -Sergio García -Joan Salvador -Sonia Iborra		Aula 2nC	Gimnàs Pista Biblioteca A. Robòtic Lavabos Pati
3r ESO-A		Judith López		-Gemma Fernández -Glòria Bernaus -Gabriel Cantón -Vicente Ortiz -José M.López -David Fernández -Santi Calvis -Fede Otálvares -Sonia Iborra		Aula 3r A	Gimnàs Pista Biblioteca A. Robòtic Lavabos Pati
3r ESO-B		Gabriel Cantón		-Gemma Fernández -Judith López -Glòria Bernaus		Aula 3r B	Gimnàs Pista Biblioteca A. Robòtic Lavabos



				-Vicente Ortiz -José M.López -David Fernández -Santi Calvis -Fede Otálvares -Sonia Iborra			Pati
3r ESO-C		Vicente Ortiz		-Gemma Fernández -Judith López -Glòria Bernaus -Gabriel Cantón -David Fernández -Santi Calvis -Fede Otálvares -Sonia Iborra		Aula 3rC	Gimnàs Pista Biblioteca A. Robòtic Lavabos Pati
4t ESO-A		David Fernández		-Gemma Fernández -Carles Robles -Judith López -Glòria Bernaus -Gabriel Cantón -German Posas -Santi Calvis -Vicente Ortiz -Sílvia Vila -Fede Otálvares		Aula 4tA	Gimnàs Pista Biblioteca A. Robòtic Lavabos Pati
4t ESO-B		Gemma Fernández		-Carles Robles -David Fernández -Judith López -Glòria		Aula 4tB	Gimnàs Pista Biblioteca A. Robòtic Lavabos Pati



				Bernaus -Gabriel Cantón -German Posas -Santi Calvis -Vicente Ortiz -Sílvia Vila -Fede Otálvares			
4t ESO-C		German Posas		-Gemma Fernández -Carles Robles -David Fernández -Judith López -Glòria Bernaus -Gabriel Cantón -Santi Calvis -Vicente Ortiz -Sílvia Vila -Fede Otálvares		Aula 4tC	Gimnàs Pista Biblioteca A. Robòtic Lavabos Pati

c. Criteris organitzatius dels recursos per a l'atenció de l'alumnat amb la necessitat específica de suport educatiu.

Per tal de continuar atenent la diversitat i mantenir el grup estable, els suports es portaran a terme dins de l'aula, atorgant un mestre específic a cada grup per tal de garantir la traçabilitat d'aquesta.

En el cas d'alumnes amb mesures educatives específiques (PI), es realitzaran suports dins l'aula i també suports individuals fora d'aquesta, sempre amb el docent assignat a la seva aula i sempre amb mascareta.

L'equip D.O.P. atindrà a tots els alumnes de manera individual fora de l'aula, i sempre seguint les mesures de protocol de seguretat i higiene que marca el centre (ús de mascareta i distància mínima)



d. Organització de les entrades i sortides.

L'edifici d'infantil i primària disposa de cinc entrades / sortides que facilitaran l'organització d'aquestes de forma esglaonada. Les entrades estan situades a l'Avda. Barcelona, al Carrer Dr. Pearson disposem de dues, una destinada a la Llar d'infants i als matiners, i l'altra destinada als alumnes de 4t de primària, i dues entrades més a la carretera de Castellar, destinades als alumnes d'infantil i 3r de primària i als infants de cicle superior.

L'edifici de secundària disposa de tres entrades/sortides que ens permeten distribuir al nostre alumnat d'una manera més ordenada i segura. Les entrades es troben a la carretera de Castellar, al Carrer Dr. Pearson i una última al Carrer Violinista Vellsolà.



- Relació d'entrades i sortides d'alumnes curs 2020-21.

- 1- Entrada garatge carrer Violinista Vellsolà: Accés d'alumnes de 1r i 2n ESO
- 2- Futur Batxillerat. Cantonada carrer Violinista Vellsolà / carrer Doctor Pearson: Accés d'alumnes de 3r ESO
- 3- Entrada secretaria ESO, Ctra. de Castellar: Accés d'alumnes de 4t ESO
- 4- Porta gran Ctra. de Castellar: Accés d'alumnes de P3 - P4 - 3r Primària
- 5- Antiga porta vidre Ctra. de Castellar: Accés d'alumnes de 5è i 6è Primària



6- Entrada al costat de l'entrada a la Llar d'Infants, carrer Doctor Pearson: Accés d'alumnes de 4t Primària

7- Entrada Llar d'Infants, carrer Doctor Pearson: Accés d'alumnes de P1 - P2 (Llar d'infants)

8- Cantonada carrer Doctor Pearson / Av. de Barcelona: Accés d'alumnes de P5 - 1r i 2n Primària

- Organització.

Etapa d'educació infantil.

Primer cicle d'educació infantil - Llar d'infants

Accés (sempre amb mascareta)	Grup	Horari entrada	Horari sortida
Porta Llar d'infants	P1-A	De 8:45 a 9:00. De 14:45 a 15:00	De 12:55 a 13:00 De 16:55 a 17:00
Porta Llar d'infants	P1-B	De 8:45 a 9:00. De 14:45 a 15:00	De 12:55 a 13:00 De 16:55 a 17:00
Porta Llar d'infants	P2-A	De 8:45 a 9:00. De 14:45 a 15:00	De 12:55 a 13:00 De 16:55 a 17:00
Porta Llar d'infants	P2-B	De 8:45 a 9:00. De 14:45 a 15:00	De 12:55 a 13:00 De 16:55 a 17:00

Segon cicle d'educació infantil

Accés (sempre amb mascareta)	Grup	Horari entrada	Horari sortida
Porta gran Ctra. Castellar	P3-A	De 8:45 a 9:00. De 14:45 a 15:00	De 12:55 a 13:00 De 16:55 a 17:00
Porta gran Ctra. Castellar	P3-B	De 8:45 a 9:00. De 14:45 a 15:00	De 12:55 a 13:00 De 16:55 a 17:00
Porta gran Ctra. Castellar	P3-C	De 8:45 a 9:00. De 14:45 a 15:00	De 12:55 a 13:00 De 16:55 a 17:00
Porta gran Ctra. Castellar	P4-A	De 8:45 a 9:00. De 14:45 a 15:00	De 12:55 a 13:00 De 16:55 a 17:00
Porta gran Ctra.	P4-B	De 8:45 a 9:00.	De 12:55 a 13:00



Castellar		De 14:45 a 15:00	De 16:55 a 17:00
Porta gran Ctra. Castellar	P4-C	De 8:45 a 9:00. De 14:45 a 15:00	De 12:55 a 13:00 De 16:55 a 17:00
Porta Avda. Barcelona	P5-A	De 8:45 a 9:00. De 14:45 a 15:00	De 12:55 a 13:00 De 16:55 a 17:00
Porta Avda. Barcelona	P5-B	De 8:45 a 9:00. De 14:45 a 15:00	De 12:55 a 13:00 De 16:55 a 17:00
Porta Avda. Barcelona	P5-B	De 8:45 a 9:00. De 14:45 a 15:00	De 12:55 a 13:00 De 16:55 a 17:00

Estudiant el Pla d'Obertura, **aconsellem i recomanem** que a l'etapa d'Infantil, l'alumnat **accedeixi al centre en intervals de cinc minuts**. Per tant: Els grups A entrarien a les 8:45h, els grups B a les 8:50h i els grups C a les 8:55h, en horari de matí. I a la tarda l'horari seria a les 14:45h els grups A, a les 14:50h els grups B i a les 14:55h els grups C.

Si algun alumne no arriba a la franja que li correspon es posarà al final de la fila i esperarà el seu torn d'entrada.

Etapa d'educació primària.

Accés (sempre amb mascareta)	Grup	Horari entrada	Horari sortida.
Porta Avda. Barcelona	1r A	De 8:45 a 9:00. De 14:45 a 15:00	De 12:55 a 13:00 De 16:55 a 17:00
Porta Avda. Barcelona	1r B	De 8:45 a 9:00. De 14:45 a 15:00	De 12:55 a 13:00 De 16:55 a 17:00
Porta Avda. Barcelona	1r C	De 8:45 a 9:00. De 14:45 a 15:00	De 12:55 a 13:00 De 16:55 a 17:00
Porta Avda. Barcelona	2n A	De 8:45 a 9:00. De 14:45 a 15:00	De 12:55 a 13:00 De 16:55 a 17:00
Porta Avda. Barcelona	2n B	De 8:45 a 9:00. De 14:45 a 15:00	De 12:55 a 13:00 De 16:55 a 17:00
Porta Avda. Barcelona	2n C	De 8:45 a 9:00. De 14:45 a 15:00	De 12:55 a 13:00 De 16:55 a 17:00
Porta gran Ctra. Castellar	3r A	De 8:45 a 9:00 De 14:45 a 15:00	De 12:55 a 13:00 De 16:55 a 17:00
Porta gran Ctra.	3r B	De 8:45 a 9:00	De 12:55 a 13:00



Castellar		De 14:45 a 15:00	De 16:55 a 17:00
Porta gran Ctra. Castellar	3r C	De 8:45 a 9:00 De 14:45 a 15:00	De 12:55 a 13:00 De 16:55 a 17:00
Porta Dr. Pearson	4t A	De 8:45 a 9:00 De 14:45 a 15:00	De 12:55 a 13:00 De 16:55 a 17:00
Porta Dr. Pearson	4t B	De 8:45 a 9:00 De 14:45 a 15:00	De 12:55 a 13:00 De 16:55 a 17:00
Porta Dr. Pearson	4t C	De 8:45 a 9:00 De 14:45 a 15:00	De 12:55 a 13:00 De 16:55 a 17:00
Porta vidre Ctra. Castellar.	5è A	De 8:45 a 9:00 De 14:45 a 15:00	De 12:55 a 13:00 De 16:55 a 17:00
Porta vidre Ctra. Castellar.	5è B	De 8:45 a 9:00 De 14:45 a 15:00	De 12:55 a 13:00 De 16:55 a 17:00
Porta vidre Ctra. Castellar.	5è C	De 8:45 a 9:00 De 14:45 a 15:00	De 12:55 a 13:00 De 16:55 a 17:00
Porta vidre Ctra. Castellar.	6è A	De 8:45 a 9:00 De 14:45 a 15:00	De 12:55 a 13:00 De 16:55 a 17:00
Porta vidre Ctra. Castellar.	6è B	De 8:45 a 9:00 De 14:45 a 15:00	De 12:55 a 13:00 De 16:55 a 17:00
Porta vidre Ctra. Castellar.	6è C	De 8:45 a 9:00 De 14:45 a 15:00	De 12:55 a 13:00 De 16:55 a 17:00

Estudiant el Pla d'Obertura, **aconsellem i recomanem** que a l'etapa de Primària, l'alumnat **accedeixi al centre en intervals de cinc minuts**. Per tant: Els grups A entrarien a les 8:45h, els grups B a les 8:50h i els grups C a les 8:55h, en horari de matí. I a la tarda l'horari seria a les 14:45h els grups A, a les 14:50h els grups B i a les 14:55h els grups C.

Si algun alumne no arriba a la franja que li correspon es posarà al final de la fila i esperarà el seu torn d'entrada.

Etapa d'Educació Secundària Obligatòria.

Accés (sempre amb mascareta)	Grup	Horari entrada	Horari sortida.
Porta C/ Violinista Vellsolà	1r ESO A	De 07:45 a 08:00 De 14:45 a 15:00	De 12:55 a 13:00 De 17:25 a 17:30 Dv. 13:25 a 13:30
Porta C/ Violinista Vellsolà	1r ESO B	De 07:45 a 08:00 De 14:45 a 15:00	De 12:55 a 13:00 De 17:25 a 17:30



			Dv. 13:25 a 13:30
Porta C/ Violinista Vellsolà	1r ESO C	De 07:45 a 08:00 De 14:45 a 15:00	De 12:55 a 13:00 De 17:25 a 17:30 Dv. 13:25 a 13:30
Porta C/ Violinista Vellsolà	2n ESO A	De 07:45 a 08:00 De 14:45 a 15:00	De 12:55 a 13:00 De 17:25 a 17:30 Dv. 13:25 a 13:30
Porta C/ Violinista Vellsolà	2n ESO B	De 07:45 a 08:00 De 14:45 a 15:00	De 12:55 a 13:00 De 17:25 a 17:30 Dv. 13:25 a 13:30
Porta C/ Violinista Vellsolà	2n ESO C	De 07:45 a 08:00 De 14:45 a 15:00	De 12:55 a 13:00 De 17:25 a 17:30 Dv. 13:25 a 13:30
Porta C/ Dr. Pearson	3r ESO A	De 07:45 a 08:00 De 14:45 a 15:00	De 12:55 a 13:00 De 17:25 a 17:30 Dv. 13:25 a 13:30
Porta C/ Dr. Pearson	3r ESO B	De 07:45 a 08:00 De 14:45 a 15:00	De 12:55 a 13:00 De 17:25 a 17:30 Dv. 13:25 a 13:30
Porta C/ Dr. Pearson	3r ESO C	De 07:45 a 08:00 De 14:45 a 15:00	De 12:55 a 13:00 De 17:25 a 17:30 Dv. 13:25 a 13:30
Porta Ctra. Castellar	4t ESO A	De 07:45 a 08:00 De 14:45 a 15:00	De 12:55 a 13:00 De 17:25 a 17:30 Dv. 13:25 a 13:30
Porta Ctra. Castellar	4t ESO B	De 07:45 a 08:00 De 14:45 a 15:00	De 12:55 a 13:00 De 17:25 a 17:30 Dv. 13:25 a 13:30
Porta Ctra. Castellar	4t ESO C	De 07:45 a 08:00 De 14:45 a 15:00	De 12:55 a 13:00 De 17:25 a 17:30 Dv. 13:25 a 13:30

En les reunions mantingudes amb les famílies, ara al setembre, es va **aconsellar/recomanar** que els grups A, els grups B i els grups C de cada curs entressin en **interval de 5 minuts**. Aquests intervals serien a les 7:45, 7:50 i 7:55 al matí i a les 14:45, 14:50 i 14:55 a la tarda. Si algun alumne no arriba a la franja que li correspon es posarà al final de la fila i esperarà el seu torn d'entrada.



e. Organització de l'espai d'esbarjo.

Per afavorir el manteniment de les mesures de seguretat, atès que disposem d'un espai reduït de pati, farem tornos i dividirem l'espai del pati en tres seccions tant el pati d'infantil com el de primària.

Durant l'estona de l'esmorzar, es mantindran els grups estables en un espai determinat per cada classe. Un cop acabat l'esmorzar, els alumnes s'hauran de posar obligatòriament la mascareta i podran circular per la totalitat del pati.

Els alumnes de Cicle Superior, sortiran a fer l'esbarjo a la Plaça Catalunya com cada any s'ha fet amb autorització signada de les famílies i aprovació del Consell Escolar en el seu moment. Aquesta mateixa solució ha estat presa per molts centres de la ciutat pel motiu del COVID-19.

El pati d'infantil quedarà dividit en tres zones:

- A: El pati del tobogan
- B: El pati verd del mig.
- C: El pati de baix.

El pati de primària quedarà dividit en tres seccions:

- A: Entre el pati de petits i mitja rampa d'accés a llar d'infants.
- B: De mitja rampa d'accés a llar d'infants fins a secretaria.
- C: De secretaria fins a la porta d'entrada.

Tots els alumnes i els docents dels diferents grups estables, portaran la mascareta de manera obligatòria en tot el trajecte fins a arribar a la zona de pati assignada.

En referència als alumnes de l'etapa de secundària, utilitzaran un espai:

- La plaça de 22 de juliol, que utilitzaran tots els grups, cadascú d'ells en un espai assignat.

Els grups sortiran de manera esglaonada per nivells:

Etapa d'educació infantil

Primer cicle d'educació infantil - Llar d'infants

CURS- NIVELL- GRUP	HORA D'ESBARJO
--------------------	----------------



Infantil P-1	De 10:30 a 11:00
Infantil P-2	D'11:00 a 11:30

Segon cicle d'educació infantil

CURS- NIVELL- GRUP	HORA D'ESBARJO
Infantil P-3	De 10:30 a 11:00
Infantil P-4	D'11:00 a 11:30
Infantil P-5	De 10:00 a 10:30

Etapa d'educació primària

CURS- NIVELL- GRUP	HORA D'ESBARJO
1r Primària	De 10:00 a 10:30
2n Primària	De 10:30 a 11:00
3r Primària	De 10:30 a 11:00
4t Primària	D'11:00 a 11:30
5è Primària	D'11:00 a 11:30
6è Primària	De 10:30 a 11:00

Etapa d'Educació Secundària Obligatòria

CURS- NIVELL- GRUP	HORA D'ESBARJO
1r ESO	De 10:30 a 11:00
2n ESO	DI.a Dj. de 10:00 a 10:30 Dv. d'11:00 a 11:30
3r ESO	De 10:30 a 11:00
4t ESO	DI. a Dj. de 10:00 a 10:30



f. Relació amb la comunitat educativa.

Per tal de mantenir la relació amb la comunitat educativa, però alhora assegurar els protocols de seguretat, prioritàriament s'adoptarà el format telemàtic.

- Reunions amb pares a inici de curs:

Farem les trobades d'inici de curs amb les famílies durant la primera quinzena de setembre de forma telemàtica.

- Reunions individuals de seguiment (tutories):

El seguiment amb les famílies el farem preferentment via telemàtica, podent donar també l'opció telefònica i el correu electrònic. En cas de fer una trobada presencial, es farà només amb un dels progenitors i mantenint les mesures de seguretat.

g. Servei de menjador

L'escola disposa de 5 espais fixos, on es distribueixen els alumnes segons el curs al qual pertanyen, des dels més petits d'infantil fins als més grans de secundària.

Es comença a dinar a les 13:00 fins a les 14:00, màxim. Per tant, no es contempla fer dos torns, ja que l'espai del qual disposa el centre és suficient. Així i tot, encara hi ha una sisena sala que es podria habilitar com a menjador, en el cas que fos necessari.

En sortir de la classe, amb la mascareta posada i acompanyats del responsable i seguint els fluxos de circulació, tots els alumnes es netejaran les mans abans d'entrar al menjador.

Un cop allà, començaran a seure els petits d'infantil a l'espai assignat, que ja tindran les safates servides a taula quan arribin.

Els alumnes de primària aniran agafant la seva safata, per ordre, en l'espai d'autoservei mantenint la distància de seguretat i seuran en l'espai assignat.

Els alumnes de secundària s'incorporen una mica més tard, ja que venen d'un altre edifici, així que ja s'ha disposat de temps suficient per servir als més petits. En aquest cas, com l'espai de servei estarà lliure, poden agafar la seva safata i dirigir-se al menjador, respectant la distància de seguretat.

Quan tots els alumnes acaben de dinar, tornen a rentar mans i es dirigeixen a la zona d'esbarjo. A la zona de patis, podran coincidir diferents grups estables, per aquest motiu, l'ús de la mascareta a l'esbarjo del menjador serà obligatòria.

En el cas de l'alumnat d'Infantil, aconsellem l'ús de mascareta pel temps d'esbarjo de després de dinar.



A les 14:35 es començaran a fer fileres i els alumnes es dirigiran a les seves aules corresponents. Abans d'accedir a la classe, es netejaran les mans amb gel hidroalcohòlic.

CURS - NIVELL - GRUP	HORA DE DINAR	ESPAI
P1 P2	De 13:00 a 14:00	A les mateixes aules
P3-A, P-3B, P-3C	De 13:00 a 14:00	Menjador dels petits
P-4A, P-4B, P-4C	De 13:00 a 14:00	Menjador dels petits
P5-A, P-5B, P-5C	De 13:00 a 14:00	Menjador dels grans
1r A, 1r B, 1r C	De 13:00 a 14:00	Menjador dels grans
2n A, 2n B, 2n C	De 13:00 a 14:00	Menjador dels grans
3r A, 3r B, 3r C	De 13:00 a 14:00	Menjador dels grans
4t A, 4t B, 4t C	De 13:00 a 14:00	Menjador blau
5è A, 5è B, 5è C	De 13:00 a 14:00	Menjador blau
6è A, 6è B, 6è C	De 13:00 a 14:00	Menjador taules de colors
1r A, 1r B, 1r C ESO	De 13:15 a 14:00	Cantina
2n A, 2n B, 2n C ESO	De 13:15 a 14:00	Cantina
3r A, 3r B, 3r C ESO	De 13:15 a 14:00	Cantina
4t A, 4t B, 4t C ESO	De 13:15 a 14:00	Cantina

h. Pla de neteja

El Pla de ventilació, neteja i desinfecció, que ha organitzat el centre per aquest curs 21-22 es pot veure al final del document a l'apartat d'annexos.

i. Extraescolars i acollida

L'acollida matinal s'oferirà com el curs passat de 08:00 a 08:45 del matí per a totes aquelles famílies que ho necessitin a les etapes d'infantil i primària.

Per tal de mantenir els protocols de seguretat indicats, els alumnes d'infantil entraran pel carrer Dr. Pearson per l'accés de la Llar i els alumnes de primària, entraran pel carrer Dr. Pearson, per l'accés de biblioteca.



Els alumnes que utilitzin aquest servei entraran amb mascareta i en tractar-se d'alumnes pertanyents a diferents grups estables, dins les aules d'acollida també hauran de mantenir la mascareta posada.

En referència a les activitats extraescolars el nostre centre durà a terme les activitats previstes en la seva Programació General Anual, sempre caldrà mantenir la distància interpersonal d'1,5 metres i portar mascareta quan no es pugui preservar la distància i això sigui possible per la naturalesa de l'activitat duta a terme.

En la mesura del possible es formaran grups estables de participants. A l'annex s'inclouen recomanacions específiques per a algunes de les activitats extraescolars.

Activitat	Nombre d'alumnes	Grups dels quals provenen els alumnes	Professional responsable	Espai on es realitza l'activitat-
Multiesport	Matricula oberta encara.	Inf P-4 i P-5 i prim 1r i 2n	Marc Alavedra	-Gimnàs
Bàsquet	Matricula oberta encara.	Benjamins (3r i 4t primària) Alevins (5è i 6è primària) Infantils (1r i 2n ESO)	Marc Alavedra	-Pista de bàsquet (Edifici ESO)
Teatre musical	Matricula oberta encara.	De 1r a 4t ESO	Víctor Martín	-Sala infantil -Sala Ilar -Secundària
Dibuix i pintura	Matricula oberta encara.	De 3r a 4t ESO	Sílvia Vila	- Taller de primària
Anglès	Matricula oberta encara.	Kids 2 (1r i 2n) Kids 4 (3r i 4t) Kids 6 (5è i 6è) Teens 1 (1r i 2n secundària) Teens 2 (3r i 4t secundària)	Laia Garriga	-Biblioteca -Aules de desdoblament de primària i secundària



Taller de veu i ràdio	Matricula oberta encara.	De 6è a 4t ESO	Joan Salvador	-Aula de ràdio.
Judo	Matrícula oberta encara.	De 6è a 4t ESO Famílies d'alumnes	Raúl Fdez.	-Gimnàs.

j. Activitats complementàries

Tenint en compte les mesures de seguretat sanitàries que haurem de complir al llarg del curs, es prioritzaran les sortides pedagògiques dins l'entorn més proper i mantenint sempre el grup estable.

Es programaran dues sortides matinals per trimestre i una sortida de tot el dia per al 2n i 3r trimestre. Es valorarà la possibilitat de fer jornades de convivència, en funció de la situació sanitària del moment.

Dins l'entorn de la nostra ciutat, es programarà una sortida lúdica per nivells (sempre que les condicions sanitàries ens ho permetin) a final de curs per l'etapa d'infantil, Primària i Secundària.

k. Reunions dels òrgans i col·lectius de coordinació i govern.

Donades les condicions, les reunions amb un nombre elevat de participants (reunions d'avaluació, reunions d'equip directiu, consells escolars, etc.) es prioritzarà la modalitat telemàtica.

En aquelles reunions on el nombre de participants ho permeti, es faran de manera presencial, sempre seguint les mesures de seguretat i distanciament i l'ús de la mascareta.

Òrgans	Tipus de reunió	Format de la reunió	Periodicitat i/o temporalització.
Reunió coordinació nivells	Planificació i coordinació de grups estables per nivell	Presencial	1 hora setmanal
Reunions de cicle	Planificació, coordinació i avaluació de grups	Telemàtica	2 hores mensual



		estables per comunitats d'aprenentatge		
Reunions directiu	equip	Planificació i coordinació de les diferents etapes educatives	Presencial i/o telemàtica	1 hora quinzenalment
Consell escolar de centre		Comunicació i acords amb tota la comunitat educativa	Telemàtica	3 hores trimestrals

I. Protocol d'actuació en cas de detectar un possible cas de COVID-19.

El **protocol d'actuació** en cas de detectar un possible cas de COVID-19 entre l'alumnat o el personal del centre, està degudament indicat a l'apartat d'annexos.

El **protocol de seguiment** dels casos està organitzat mitjançant un qüestionari de Google que ens permetrà fer un seguiment de tots els casos, confirmats o no.



Etapa d'educació infantil

Casos potencials	Espai habilitat per a l'aïllament.	Persona responsable: Reubicar l'alumne i/o custodiar-lo fins que el vinguin a buscar	Persona responsable de trucar a la família	Persona responsable comunicar el cas als Serveis Territorials.
Infantil P-1	Sala llar d'infants	Sílvia Vizcaíno	Secretària zona Ctra.Castellar	Josep Lluís Gutiérrez
Infantil P-2	Sala llar d'infants	Sílvia Vizcaíno	Secretària zona Ctra.Castellar	Josep Lluís Gutiérrez
Infantil P-3	Sala d'espera despatx Vero	Sílvia Vizcaíno	Secretària zona Ctra.Castellar	Josep Lluís Gutiérrez
Infantil P-4	Sala d'espera despatx Vero	Sílvia Vizcaíno	Secretària zona Ctra.Castellar	Josep Lluís Gutiérrez
Infantil P-5	Sala d'espera despatx Vero	Sílvia Vizcaíno	Secretària zona avda. Barcelona	Josep Lluís Gutiérrez

Etapa d'educació primària

Casos potencials	Espai habilitat per a l'aïllament.	Persona responsable: Reubicar l'alumne i/o custodiar-lo fins que el vinguin a buscar	Persona responsable de trucar a la família	Persona responsable comunicar el cas als Serveis Territorials.
1r primària	Sala d'espera despatx Vero	Ma José Muñoz	Secretària zona avda. Barcelona	Josep Lluís Gutiérrez
2n primària	Sala d'espera despatx Vero	Ma José Muñoz	Secretària zona avda. Barcelona	Josep Lluís Gutiérrez
3r primària	Sala d'espera despatx Vero	Ma José Muñoz	Secretària zona avda. Barcelona	Josep Lluís Gutiérrez
4t primària	Aula desdoblament biblioteca	Dèlia Fdez.	Secretària zona Ctra. Castellar	Josep Lluís Gutiérrez
5è primària	Aula desdoblament	Dèlia Fdez.	Secretària zona Ctra. Castellar	Josep Lluís Gutiérrez



	biblioteca			
6è primària	Aula desdoblament biblioteca	Dèlia Fernández	Secretària zona Ctra. Castellar	Josep Lluís Gutiérrez

Etapa d'educació secundària.

Casos potencials	Espai habilitat per a l'aïllament.	Persona responsable: Reubicar l'alumne i/o custodiar-lo fins que el vinguin a buscar	Persona responsable de trucar a la família	Persona responsable comunicar el cas als Serveis Territorials.
1r ESO	Aula material robòtica	Jaume Padró	Secretària zona Secundària	Josep Lluís Gutiérrez
2n ESO	Aula material robòtica	Jaume Padró	Secretària zona Secundària	Josep Lluís Gutiérrez
3r ESO	Aula material robòtica	José Manuel López	Secretària zona Secundària	Josep Lluís Gutiérrez
4t ESO	Aula material robòtica	José Manuel López	Secretària zona Secundària	Josep Lluís Gutiérrez



2. Concrecions per a l'educació infantil

a. Pla d'acollida de l'alumnat.

L'ensenyament serà presencial per a tots els alumnes de tots els ensenyaments des d'infantil fins a secundària.

L'escola garantirà que tots els alumnes puguin seguir el curs de manera presencial sempre que la situació sanitària no obligui a un confinament parcial o total l'alumnat i del professorat del centre o bé de la població.

En el cas de la incorporació d'un nou alumne al centre se l'assignarà a un grup estable existent.

A partir del nombre d'alumnes, del nombre de docents i personal de suport educatiu el centre organitzarà els grups estables d'alumnes amb un tutor i un espai referent.

El grup estable estarà format per un conjunt d'alumnes, amb el seu tutor/a. Poden formar part d'aquest grup estable altres docents o personal de suport educatiu i a l'educació inclusiva si la major part de la seva jornada laboral transcorre en aquest grup. Un mestre o un professional de suport educatiu només pot formar part d'un únic grup estable.

Aquest grup es mantindrà junt en el màxim d'activitats al llarg de la jornada lectiva, tant a l'aula com al pati. A l'interior de l'edifici el grup ocuparà, de manera general el mateix espai físic. Els alumnes seran sempre els mateixos. Aquells docents i/o personal de suport educatiu que es relacionen amb més d'un grup estable, caldrà que portin mascareta quan no puguin mantenir una distància d'1,5 metres amb els infants. Es recomana reduir al màxim el nombre de mestres de cada grup, i el nombre de grups que atengui cada mestre o professional de suport educatiu i educació inclusiva.

Les llars d'infants revesteixen algunes particularitats per les franges d'edat que engloben, així que caldrà prioritzar altres mesures com definir grups d'infants estables. Les mesures principals seran comunes a les de l'educació infantil i primària.

Es recomana que pares i mares només accedeixin a l'interior del recinte escolar en el cas que ho indiqui el personal del centre seguint totes les mesures de protecció establertes, utilitzant mascareta i sempre mantenint la distància de seguretat. L'adult que acompanyi els infants serà només un i haurà de complir rigorosament les mesures de distanciament físic de seguretat i ús de mascareta, limitant tant com sigui possible la seva estada als accessos al centre educatiu. D'altra banda, recomanem que sempre sigui possible, l'adult que efectui la recollida no sigui una persona de risc segons els protocols establerts pel PROCICAT.



b. Pla de treball del centre educatiu en confinament.

Aquesta graella indica quina serà la nostra organització en cas d'un possible confinament, sigui d'un nivell o diversos nivells, o etapes educatives.

NIVELL EDUCATIU	MÈTODE DE TREBALL I RECURSOS DIDÀCTICS PREVISTOS	MITJÀ I PERIODICITAT DEL CONTACTE AMB EL GRUP	MITJÀ I PERIODICITAT DEL CONTACTE INDIVIDUAL AMB L'ALUMNE/A	MITJÀ I PERIODICITAT DE CONTACTE AMB LA FAMÍLIA
Infantil P-1	Telemàtic a través de les activitats i vídeos de l'aula virtual.	Aula virtual amb connexió diària.	Una vegada a la setmana, virtualment, mitjançant l'aula virtual.	Una vegada a la setmana, virtualment, mitjançant l'aula virtual, en el cas que sigui necessari.
Infantil P-2	Telemàtic a través de les activitats i vídeos de l'aula virtual.	Aula virtual amb connexió diària.	Una vegada a la setmana, virtualment, mitjançant l'aula virtual.	Una vegada a la setmana, virtualment, mitjançant l'aula virtual, en el cas que sigui necessari.
Infantil P-3	Telemàtic a través de les activitats i vídeos de l'aula virtual.	Aula virtual amb connexió diària.	Una vegada a la setmana, virtualment, mitjançant l'aula virtual.	Una vegada a la setmana, virtualment, mitjançant l'aula virtual, en el cas que sigui necessari.
Infantil P-4	Telemàtic a través de les activitats i vídeos de l'aula virtual.	Aula virtual amb connexió diària.	Una vegada a la setmana, virtualment, mitjançant l'aula virtual.	Una vegada a la setmana, virtualment, mitjançant l'aula virtual, en el cas que sigui necessari.
Infantil P-5	Telemàtic a través de les activitats i vídeos de l'aula virtual.	Aula virtual amb connexió diària.	Una vegada a la setmana, virtualment, mitjançant l'aula virtual.	Una vegada a la setmana, virtualment, mitjançant l'aula virtual, en el cas que sigui necessari.



3. Concrecions per a l'educació primària i l'ESO.

a. Pla de treball del centre educatiu en confinament.

Aquesta graella indica quina serà la nostra organització en cas d'un possible confinament, sigui d'un nivell o diversos nivells, o etapes educatives.

NIVELL EDUCATIU	MÈTODE DE TREBALL I RECURSOS DIDÀCTICS PREVISTOS	MITJÀ I PERIODICITAT DEL CONTACTE AMB EL GRUP	MITJÀ I PERIODICITAT DEL CONTACTE INDIVIDUAL AMB L'ALUMNE/A	MITJÀ I PERIODICITAT DE CONTACTE AMB LA FAMÍLIA
1r Primària	Aula Virtual	Telemàtic amb periodicitat diària.	Telemàtic amb una tutoria setmanal	Telemàtic amb una tutoria setmanal (si és necessari)
2n Primària	Aula Virtual	Telemàtic amb periodicitat diària.	Telemàtic amb una tutoria setmanal	Telemàtic amb una tutoria setmanal (si és necessari)
3r Primària	Aula Virtual (progressiu Google Classroom)	Telemàtic amb periodicitat diària.	Telemàtic amb una tutoria setmanal	Telemàtic amb una tutoria setmanal (si és necessari)
4t Primària	Aula virtual i/o Google Classroom	Telemàtic amb periodicitat diària.	Telemàtic amb una tutoria setmanal	Telemàtic amb una tutoria setmanal (si és necessari)
5è Primària	Google Classroom	Telemàtic amb periodicitat diària.	Telemàtic amb una tutoria setmanal	Telemàtic amb una tutoria setmanal (si és necessari)
6è Primària	Google Classroom	Telemàtic amb periodicitat diària.	Telemàtic amb una tutoria setmanal	Telemàtic amb una tutoria setmanal (si és necessari)



Etapa de secundària

NIVELL EDUCATIU	MÈTODE DE TREBALL I RECURSOS DIDÀCTICS PREVISTOS	MITJÀ I PERIODICITAT DEL CONTACTE AMB EL GRUP	MITJÀ I PERIODICITAT DEL CONTACTE INDIVIDUAL AMB L'ALUMNE/A	MITJÀ I PERIODICITAT DE CONTACTE AMB LA FAMÍLIA
1r ESO	Google Classroom	Telemàtic amb periodicitat diària.	Telemàtic amb una tutoria setmanal	Telemàtic amb una tutoria setmanal (si és necessari)
2n ESO	Google Classroom	Telemàtic amb periodicitat diària.	Telemàtic amb una tutoria setmanal	Telemàtic amb una tutoria setmanal (si és necessari)
3r ESO	Google Classroom	Telemàtic amb periodicitat diària.	Telemàtic amb una tutoria setmanal	Telemàtic amb una tutoria setmanal (si és necessari)
4t ESO	Google Classroom	Telemàtic amb periodicitat diària.	Telemàtic amb una tutoria setmanal	Telemàtic amb una tutoria setmanal (si és necessari)

b. Matèries optatives i altres activitats a l'ESO.

A continuació indiquem les matèries optatives que s'oferiran el curs vinent i la seva organització.

ACTIVITAT O MATÈRIA	GRUPS ESTABLES DELS QUALS PROVENEN ELS ALUMNES	DOCENT	HORARI (NOMBRE D'HORES O SESSIONS SETMANALS)	OBSERVACIONS (SI S'ESCAU)
Càlcul i mesura	1A-1B-1C		2 hores	Grup classe sencer per trimestre
Comprensió lectora català	1A- 1B- 1C		2 hores	Grup classe sencer per trim.



Comprensi3n lectora castellano	1A- 1B- 1C		2 hores	Grup classe sencer per trimestre
Taller d'escriptura	2A- 2B- 2C		2 hores	Grup classe sencer per trimestre
Llengua alemanya	2A- 2B- 2C		2 hores	Grup classe sencer per trimestre
Projecte d'hist3ria	2A- 2B- 2C		2 hores	Grup classe sencer per trimestre
Coneixem la nostra ciutat	3A- 3B- 3C		2 hores	Grup classe sencer per trimestre
Llengua alemanya	3A- 3B- 3C		2 hores	Grup classe sencer per trimestre
Taller audiovisual	3A- 3B- 3C		2 hores	Grup classe sencer per trimestre
Economia	4A- 4B- 4C		3 hores	Desdoblament dels tres grups classe
Filosofia	4A- 4B- 4C		9 hores	Desdoblament dels tres grups classe
Tecnologia audiovisual	4A- 4B- 4C		3 hores	Desdoblament dels tres grups classe
Emprenedoria	4A- 4B- 4C		3 hores	Desdoblament dels tres grups classe
Biologia	4A- 4B- 4C		6 hores	Desdoblament dels tres grups classe
ViP- Dibuix T3cnic	4A- 4B- 4C		3 hores	Desdoblament dels tres grups classe



Ciències aplicades a l'activitat professional	4A- 4B- 4C		3 hores	Desdoblament dels tres grups classe
Física i Química	4A- 4B- 4C		3 hores	Desdoblament dels tres grups classe
Cultura Clàssica	4A- 4B- 4C		3 hores	Desdoblament els tres grups classe

4. Annexos



• ANNEX 1: PROTOCOL DE VENTILACIÓ, DESINFECCIÓ I NETEJA DEL CENTRE.

Seguint les indicacions marcades pel Departament d'Educació i PROCICAT, l'escola portarà a terme el següent protocol, per tal de complir amb les màximes mesures sanitàries i higièniques.

1.1. Recomanacions de ventilació dels espais en edificis amb ventilació natural:

- Els edificis escolars disposen de ventilació natural mitjançant finestres i portes. Aquesta ventilació ha de ser creuada i contínua. Per tal que la ventilació sigui més efectiva, convé provocar fluxos d'aire creuats, obrint finestres i portes que es trobin oposades entre si per tal que corri l'aire, de manera que faci un escombrat de l'aire interior i es renovi amb l'aire exterior. Cal que aquestes finestres i portes estiguin obertes el màxim d'hores possibles.
- De manera general, en una aula s'aconsegueix la ventilació adequada obrint les finestres 20 centímetres quan es tracta de finestres corredisses o oscil·lo batents, o obrint les lamel·les en un angle de 45 graus de manera continuada i mantenint les portes totalment obertes. Els dies ventosos o amb gran diferència de temperatura entre l'exterior i l'interior faciliten la ventilació i permeten obertures menors. $\frac{2}{3}$
- El repartiment de l'obertura entre totes les finestres de l'aula aconseguirà una millor ventilació. És més eficaç obrir de manera parcial diverses finestres que obrir al màxim una sola finestra, encara que la superfície oberta total sigui la mateixa.
- Cal mantenir una lleugera obertura de portes i finestres de les zones comunes (passadissos i vestíbuls) a l'exterior.
- És important ventilar les aules i estances a partir del moment en què arribi l'alumnat, durant l'activitat lectiva i al final de la jornada. Cal tenir en compte que una aula buida i ben ventilada després de la seva darrera ocupació, té l'aire lliure de virus i que la velocitat de la renovació de l'aire és molt més gran que la velocitat de pèrdua de càrrega tèrmica a l'aula. Per tal de cercar l'equilibri entre la ventilació i el confort tèrmic cal escalfar les aules amb les finestres tancades abans de l'arribada d'alumnes, com a mínim una hora. Al final de la jornada cal obrir totes les finestres i les portes de les aules com a mínim 30 minuts.
- Durant els descansos i quan l'aula estigui buida cal fer ventilacions totals de 10 minuts per renovar bé l'aire. Un cop passat aquest temps, cal tancar i escalfar l'espai per millorar el confort tèrmic fins que retorni l'alumnat.
- Les aules amb ventilació mecànica, com bombes de fred i calor instal·lades en els mòduls prefabricats, cal que duguin a terme també ventilació natural tal com està indicat. Els aparells de ventilació han d'estar orientats cap al sostre.
- Els centres ubicats en edificis construïts o remodelats a partir del 2007 compleixen el RITE i disposen d'una instal·lació que permet la ventilació dels espais. Un cop comprovat pel personal tècnic que la instal·lació funciona correctament, la seva posada en funcionament assegura la renovació de l'aire i, per tant, no és necessària l'obertura de finestres.
- Sens perjudici de l'orientació bàsica que la ventilació és recomanable que sigui continuada, cal mantenir les portes i les finestres obertes un mínim de 20 centímetres, entre 10 i 15



minuts cada hora lectiva.

- En el cas de les llars d'infants es recomana obrir les finestres per ventilar l'aula durant 5 minuts cada 30 minuts d'activitat.

- **Gimnasos.** En funció de l'activitat que es faci en una estança, el risc de contagi és diferent. Quan es porten a terme activitats físiques, la taxa de respiració és més gran i el risc de contagi és més elevat. Es recomana que aquestes activitats es portin a terme a l'aire lliure. En casos excepcionals, quan això no sigui possible, cal que es mantingui l'espai del gimnàs permanentment ventilat amb totes les portes i finestres obertes. 3/3

- **Lavabos.** Cal que els lavabos estiguin permanentment ben ventilats mentre estiguin oberts a les persones usuàries. Per aquest motiu, si tenen extracció forçada d'aire és recomanable que sigui ininterrompuda mentre el centre estigui obert. Si tenen ventilació natural, caldrà que les finestres romanguin sempre obertes.

- **Menjadors.** Els menjadors són també espais d'especial atenció, atès que en el moment de menjar no s'usa mascareta, per la qual cosa també s'hi recomana una ventilació màxima amb totes les portes i finestres obertes de manera continuada.

Altres casuístiques

En aquells casos que no es pugui aconseguir una ventilació adequada tal com s'indica en aquest document, el centre s'ha d'adreçar als serveis territorials als quals pertanyi, que ho derivaran a la unitat competent. La instal·lació de solucions alternatives requereixen d'una valoració necessària per part del personal tècnic del Departament d'Educació per garantir una correcta efectivitat de la mesura. Només el Departament d'Educació, a través del personal tècnic, ha d'avaluar les mesures per comprovar la renovació de l'aire, i si escau, implantar solucions alternatives que complementin la ventilació natural.

1.2. Pautes generals de neteja i desinfecció

La neteja i la posterior desinfecció d'espais es realitzarà **en finalitzar la jornada escolar**, tal com marquen les disposicions de salut.

Se seguiran les recomanacions de *Neteja i desinfecció en establiments i locals de concurrència humana* i en el cas que sigui necessari les de *Neteja i desinfecció en espais exteriors de concurrència humana*.

La neteja dels espais és fonamental i sempre s'ha de fer de forma prèvia a les actuacions de desinfecció. Permet eliminar la brutícia i la matèria orgànica de les superfícies i, si no és eliminada, pot interferir amb els desinfectants i minimitzar-ne l'eficàcia. Els desinfectants, en canvi, destrueixen o inactiven els microorganismes. Per a la neteja es poden usar els detergents tensioactius que s'utilitzen habitualment, que s'hauran d'aplicar en la concentració i condicions d'ús que indiqui l'etiqueta de cada producte.

Es garantirà la neteja i desinfecció completa al final del dia en els espais que ho requereixin, especialment en aquells de màxima concurrència.

1.3. Pautes de ventilació

Les instal·lacions interiors (aules, sales comuns, tutories, gimnàs...) seran ventilades per als



docents responsables abans de l'entrada i la sortida dels infants i com a mínim 3 vegades al dia (almenys 10 minuts cada vegada). Sempre que sigui possible es mantindran sempre obertes finestres i portes per tal d'assegurar una correcta ventilació.

Pel que fa a les pautes de ventilació, i per aquells espais dels centres que disposin d'algun sistema de climatització (sales d'informàtica i aules del 1r cicle de secundària), es tindran en consideració les recomanacions del Departament de Salut recollides al document *Ventilació i sistemes de climatització en establiments i locals de concurrència humana*.

Desinfecció: hi ha evidència que els coronavirus s'inactiven en contacte amb diferents tipus de desinfectants, com poden ser:

- **Lleixiu:** es recomana fer una dilució 1:50 del lleixiu habitual que té una concentració al voltant del 5%, barrejant 20 ml de lleixiu en 1 litre d'aigua, o bé posant 1 part de lleixiu i 49 parts d'aigua, especialment per a la desinfecció dels lavabos. Per a la resta de superfícies és suficient amb una barreja d'1 part de lleixiu i 99 parts d'aigua. Aquestes solucions s'han de preparar diàriament i s'han de deixar actuar durant uns minuts per assegurar una desinfecció eficaç.
- **Alcohol etílic entre el 62-71%:** es pot obtenir directament o a partir d'alcohol etílic habitual que és del 96 %, barrejant 70 ml de l'alcohol amb 30 ml d'aigua (s'obté un alcohol del 69%) o bé barrejant 5 parts de l'alcohol etílic de 96° amb 2 parts d'aigua (s'obté un alcohol del 70,6 %)
- **Peròxid d'hidrogen al 0,5%:** es pot obtenir diluint l'aigua oxigenada habitual que és del 3% de peròxid d'hidrogen amb aigua, barrejant 1 part d'aigua oxigenada i 5 parts d'aigua.

Es poden utilitzar també altres productes desinfectants amb finalitat viricida autoritzats per a ús pel públic en general i ús ambiental.

Per a la desinfecció del material informàtic (teclat, ratolins...) es poden utilitzar tovallolletes impregnades amb alcohol propílic de 70% o un drap net humitejat amb alcohol de 70%. Caldrà garantir especialment la desinfecció del material com a mínim 1 vegada al dia.

1.4. Zones i punts on intensificar la neteja i desinfecció

Les actuacions de neteja i desinfecció hauran d'incidir especialment en tots aquells elements, superfícies o zones d'ús més comú que poden tenir més contacte amb les mans. El material emprat en les diferents activitats no podrà ser compartit entre diferents infants si no se'n fa una desinfecció després del seu ús. Es prioritzarà que cada infant i adolescent utilitzi el seu propi material.

Les zones i punts on cal intensificar la neteja i desinfecció són:

- Interruptors i timbres (aparell electrònic)
- Manetes i poms de portes, finestres, armaris, arxivadors.



- Baranes i passamans, d'escapes i ascensors
- Taules
- Cadires
- Ordinadors, sobretot teclats i ratolins
- Aixetes
- Lavabos. Cal assegurar la dotació de sabó i eixugamans, per garantir l'adequada higiene de mans en tot moment.
- Altres superfícies o punts de contacte freqüent

Es recomana, allà on sigui possible, mantenir les portes obertes.

El personal docent que estigui utilitzant un espai de l'escola, serà el responsable de desinfectar els interruptors i les manetes de les portes o armaris que es facin servir. A cada classe hi haurà un esprai i paper per poder desinfectar.

A les diferents entrades de l'edifici es trobaran dispensadors amb gel hidroalcohòlic i mascaretes quirúrgiques per a ús del personal, l'alumnat i els familiars que hagin d'accedir al recinte escolar.

PLANIFICACIÓ DE LA VENTILACIÓ, NETEJA I DESINFECCIÓ EN CENTRES EDUCATIUS.

	Abans de cada ús	Després de cada ús	Diàriament	>1 vegada al dia	1 cop a la setmana	Comentaris	Persona responsable
AULA GRUP ESTABLE, ESPAIS COMUNS I EQUIPAMENTS							
Ventilació de l'espai	+	+	+	+		Mantenir portes i finestres el màxim de temps possible obertes	Mestres i professors de cada aula.
Manetes, interruptors i poms de portes i finestres			+			En tornar del pati, abans de marxar al migdia i a la tarda	Mestres i professors de cada aula.
Baranes i passamans d'escapes i ascensors			+			Dos cops al dia	Personal de neteja
Superfície de taulells i aparadors			+	+		Abans de marxar al migdia i a	Personal de neteja i mestres i



						la tarda	professors
Cadires i bancs			+				Personal de neteja
Utensilis d'oficina (tissors, grapadores ...)		+					Personal del centre que utilitzi els utensilis
Aixetes			+	+		Mati i tarda	Personal de neteja
Botoneres dels ascensors			+			Espai amb molt poc ús	Personal de neteja
Ordinadors, teclats i ratolins	+	+					Mestres, professors i alumnes.
Interruptors aparells elèctrics			+				Personal de neteja
Fotocopiadora			+	+		Abans de marxar mati i tarda	Secretària

	Abans de cada ús	Després de cada ús	Diàriament	>1 vegada al dia	1 cop a la setmana	Comentaris	Persona responsable
AULES I ESPAIS DE JOC INTERIORS							
Ventilació de l'espai	+	+		+		Intentar mantenir el màxim de temps possible portes i finestres obertes.	Coord. Mestres i professors i personal de neteja.
Superfícies o punts de contacte freqüent amb les mans.				+			Personal docent i personal de neteja.
Terra			+				Personal de neteja.
Materials de	+	+		+			Personal



jocs							docent
Joguines de plàstic	+	+		+			Personal docent
MENJADOR							
Ventilació de l'espai	+	+		+		Mantenir portes i finestres obertes el màxim temps possible.	Personal de cuina, personal docent i personal de neteja.
Superfícies on es prepara el menjar	+	+		+			Personal de cuina.
Plats, gots, safates, coberts...	+	+		+			Personal de cuina
Fonts d'aigua	+	+		+			Personal de cuina.
Taules i cadires	+	+		+			Personal docent i personal de cuina i neteja
Taulells	+	+		+			Personal de cuina
Utensilis de cuina	+	+		+			Personal de cuina.
Taules usos diversos	+	+		+			Personal docent i personal de neteja
Terra			+				Personal de neteja.

	Abans de cada ús	Després de cada ús	Diàriament	>1 vegada al dia	1 cop a la setmana	Comentaris	Persona responsable
LAVABOS, ZONES DE CANVI DE BOLQUERS							
Ventilació de l'espai				+		Intentar que estigui el màxim	Personal de neteja



						ventilat possible (portes, finestres i extractors)	
Canviadors	+	+		+			Personal docent
Urinaris				+			Personal de neteja
Rentamans				+			Personal de neteja
Inodors				+			Personal de neteja
Terra i altres superfícies				+			Personal de neteja
Cubells de brossa, bolquers o compreses				+			Personal de neteja
ZONES DE DESCANS							
Ventilació de l'espai	+	+		+			Personal docent
Bressols i llitets	+	+		+			Personal docent
Fundes de matalàs i coixineres			+				Personal docent
Mantes			+				Personal docent
Terra			+				Personal de neteja
Altres superfícies.			+				Personal de neteja



● ANNEX 2: PROTOCOL EN CAS DE DETECCIÓ DE SIMPTOMATOLOGIA COMPATIBLE AMB COVID

El personal del centre, seguirà les indicacions sanitàries proposades per PROCICAT i indicades pel Departament d'Educació davant la **presència dels següents símptomes**:

Febre o febrícula, tos, dificultat per respirar, congestió nasal, mal de coll, mal de panxa, vòmits, diarrea, malestar, dolor muscular i pèrdua d'olfacte i/o gust (infants grans i adolescents).

En cas d'aparició d'aquests símptomes en un alumne/a durant la seva presència al centre:

- El docent de l'aula avisarà a la secretaria perquè avisi a la coordinador/a responsable de l'etapa. Si no està disponible, la secretaria avisarà al professor que estigui de lliure disposició o guàrdia.
- L'alumne/a i el docent hauran de fer ús de la mascareta a partir d'aquell moment.
- Aïllar l'alumne/a en un espai específic. Prendre-li la temperatura.
- Des de secretaria s'avisarà als pares, mares o tutors.
- Si el cas és greu, s'avisarà primer al 061 i després a la família.
- En cas de confirmació de COVID, el centre avisarà als Serveis Territorials i esperarà instruccions.
- Les famílies que siguin avisades que el nen/a presenta la simptomatologia compatible a la Covid-19, hauran de dirigir-se al seu CAP o pediatra per tal de fer un diagnòstic.
- Les famílies estan obligades en tot moment d'avisar al centre de l'evolució del cas.

El centre disposa d'espais degudament higienitzats (mascaretes, guants i termòmetres) per tal de portar a terme aquest aïllament de l'infant o jove a l'espera de la recollida de la família.

- Sala Llar: P1, P2, P3 i P4
- Sala despatx Vero: P5, 1r, 2n i 3r
- Aula desdoblament biblioteca: 4t, 5è i 6è
- Aula material robòtica: ESO



LLISTAT DE COMPROVACIÓ DE SÍMPTOMES PER A LES FAMÍLIES

Si el vostre fill, filla o infant o adolescent tutelat no es troba bé, **marqueu*** amb una creu quins d'aquests símptomes presenta:

- | | | |
|---|---|---|
| <input type="checkbox"/> Febre o febrícula | <input type="checkbox"/> Tos | <input type="checkbox"/> Dificultat per respirar |
| <input type="checkbox"/> Congestió nasal | <input type="checkbox"/> Mal de coll | <input type="checkbox"/> Mal de panxa |
| <input type="checkbox"/> Vòmits | <input type="checkbox"/> Diarrea | <input type="checkbox"/> Malestar |
| <input type="checkbox"/> Dolor muscular | <input type="checkbox"/> Pèrdua d'olfacte i/o gust | |

Si a casa hi ha alguna persona **adult**§ que no es troba bé, **marqueu*** amb una creu quins d'aquests símptomes presenta:

- | | | |
|---|---|---|
| <input type="checkbox"/> Febre o febrícula | <input type="checkbox"/> Tos | <input type="checkbox"/> Dificultat per respirar |
| <input type="checkbox"/> Congestió nasal | <input type="checkbox"/> Mal de coll | <input type="checkbox"/> Mal de panxa |
| <input type="checkbox"/> Vòmits | <input type="checkbox"/> Diarrea | <input type="checkbox"/> Malestar |
| <input type="checkbox"/> Dolor muscular | <input type="checkbox"/> Pèrdua d'olfacte i/o gust | |

*Si heu marcat una o diverses caselles cal que eviteu portar l'infant a l'activitat i que us poseu en contacte amb els responsables de la mateixa per comunicar-ho.

En horari d'atenció del vostre centre d'atenció primària, poseu-vos en contacte telefònic amb el vostre equip de pediatria o de capçalera. En cas contrari, truqueu al 061

§ Si es tracta d'un altre infant o adolescent de la unitat familiar utilitzeu la primera llista.

ATENCIÓ: Aquest protocol s'ha actualitzat el setembre de 2021. I el podreu consultar a la pàgina següent.



REQUISITS D'ACCÉS ALS CENTRES EDUCATIUS

- La família/tutors han de verificar, abans d'anar a l'escola, l'estat de salut del seu fill/a i comprovar que no tingui elevació de la temperatura superior a 37,5 °C ni la nova aparició de cap altre símptoma de la taula de símptomes.

TAULA DELS SÍMPTOMES MÉS FREQUENTS DE LA COVID-19

- Febre o febrícula >37,5 °C
- Tos
- Dificultat per a respirar
- Mal de coll*
- Refredat nasal*
- Fatiga, dolors musculars i/o mal de cap
- Mal de panxa amb vòmits o diarrea
- Pèrdua d'olfacte o gust (infants grans i adolescents)

*El mal de coll i el refredat nasal (amb mocs o sense) són molt habituals en infants i només s'haurien de considerar símptomes potencials de COVID-19 quan també hi ha febre o altres manifestacions de la llista.

Segons l'estudi COPEDI-CAT realitzat en nombrosos centres d'atenció primària i hospitalària de Catalunya i coordinat per l'hospital Vall d'Hebron, els símptomes més freqüents de la COVID-19 en infants són la febre (59,6%) i la tos (49,4%), seguits de fatiga (40,5%) i dificultat respiratòria (31,5%). La resta són símptomes menys freqüents que poden ser també de sospita d'infecció per coronavirus SARS-CoV-2 segons criteri clínic.

- **No es pot anar a l'escola**, si l'infant, adolescent o la persona adulta presenta alguna de les següents situacions:

- **Es troba en aïllament perquè ha estat positiu per a la COVID-19.**
- **Està en espera del resultat d'una PCR (la persona o un familiar de convivència estable) una altra prova de diagnòstic molecular.**
- **Conviu amb una persona diagnosticada de COVID-19.**
- **Es troba en període de quarantena domiciliària per haver estat identificat/da com a contacte estret d'alguna persona diagnosticada de COVID-19.**

- En cas que l'alumne o alumna presenti una malaltia crònica d'elevada complexitat que pugui augmentar el risc de gravetat en cas de contraure la infecció per coronavirus SARS-CoV-2, es valorarà de manera conjunta amb la família/tutor i l'equip pediàtric, les plicacions a l'hora de reprendre l'activitat educativa presencialment al centre educatiu (vegeu "Document dels grups de treball de la Societat Catalana de Pediatria")



• ANNEX 3: PROTOCOL PER EVITAR EL RISC DE CONTAGI: ORGANITZACIÓ

L'actual evolució favorable de la pandèmia, així com la importància de garantir el dret a l'educació i a la protecció de l'infant fan que l'obertura amb la màxima normalitat possible dels centres educatius sigui una prioritat.

Malgrat això, continua la situació de crisi sanitària que fa necessària l'aplicació continuada d'una sèrie de mesures que **canvien de manera notable el funcionament de la societat, i entre ella del sistema educatiu.**

Cal que responsables, famílies, persones educadores i la resta del personal de les escoles s'involucrin i es comprometin per a **garantir** els dos grans pilars per fer front la pandèmia: les **mesures de protecció** i la **traçabilitat**, i d'altra banda el **desenvolupament personal i social de tot l'alumnat.**

Per portar a terme aquests punts, el nostre centre ha elaborat diferents **protocols d'actuació i organitzacions** per tal que la tornada presencial a l'escola sigui el màxim de segura per tota la comunitat educativa.

És **necessari difondre** entre les famílies i el personal treballador que formen l'escola els **protocols i els nous procediments i mesures a aplicar per tal d'evitar el risc de contagi, així com el seu compliment.**

A. MESURES GENERALS

Es tracta de les mesures més efectives per a preservar la salut de les persones, tant adults com infants. La convivència familiar representa una bona oportunitat per a incorporar alguns hàbits relatius a l'educació per a la salut, adequant-los al nivell de comprensió i les capacitats de cada infant (OMS, 2020):

- Cal reforçar **conductes saludables**, com tossir i esternudar al colze, la utilització única de mocadors, etc.
- Fomentar l'**hàbit de rentar mans** en entrar i sortir de casa, abans i després dels diferents àpats, després d'anar al lavabo... Per a treballar i entrenar el rentatge de mans es poden utilitzar cançons de 20 segons de durada, per tal d'assegurar una correcta pràctica.
- El **distanciamnt físic** es pot treballar en els infants més grans amb exemples senzills ("estirant les ales") o marcant l'espai amb objectes o gomets.
- La **utilització correcta de les mascaretes.**



L'escola contribuirà a aquestes mesures incorporant aprenentatges relatius a l'educació per la salut i distribuirà pels diferents espais del centre cartells i infografies recordant la importància de seguir les mesures de prevenció, sobre tot el rentat de mans, el distanciament físic i la utilització correcta de la mascareta.

a. Distanciament físic

Es tracta d'una de les mesures més importants per evitar la transmissió del virus. L'OMS recomana mantenir una **distància física superior a 1,5 metres i evitar les aglomeracions**. Per tal d'assegurar aquest distanciament, l'escola ha elaborat un protocol d'entrades i sortides i de fluxos de circulació dins el centre, detallat a continuació.

Els pares i mares i/o familiars dels alumnes **no podran accedir lliurement a l'interior del recinte escolar**. Només accediran a l'interior de l'escola en el cas que ho indiqui el personal del centre seguint totes les **mesures de protecció establertes, utilitzant mascareta i sempre mantenint la distància de seguretat**

El personal del centre serà responsable de vigilar el compliment d'aquestes distàncies i les famílies i els alumnes tindran el deure de vetllar pel seu compliment.

b. Rentada de mans

Es tracta de les mesures més efectives per a preservar la salut dels infants així com les persones adultes.

Les famílies vetllaran per tal que els infants i adolescents, realitzin un rentada de mans:

- A l'arribada i a la sortida de casa.
- Abans i després dels àpats
- Abans i després d'anar al WC.
- Com a mínim una vegada cada 2 hores.

A l'escola, els docents vetllaran per tal que els infants i adolescents, realitzin un rentada de mans:

- A l'arribada i a la sortida del centre educatiu
- Abans i després dels àpats
- Abans i després d'anar al WC (infants continents)
- Abans i després de les diferents activitats (també de la sortida al pati)

Es garantirà l'existència de diversos punts de rentada de mans (lavabos), amb disponibilitat de sabó amb dosificador. En punts estratègics (menjador, accessos al centre, aules, accessos al pati...) es col·locaran dispensadors de solució hidroalcohòlica per a ús dels alumnes, del personal de l'escola i els familiars que ho requereixin.



c. Mascaretes

Segons l'OMS, el seu ús és molt important per evitar la transmissió del virus.

Tota la comunitat educativa (infants, adolescents, familiars i personal del centre) **haurà de portar obligatòriament la mascareta dins el centre escolar.**

Les famílies, que sota les indicacions del personal del centre, **hagin d'accedir al recinte escolar** per la realització de diferents actuacions (tutories, entrevistes, pagaments...) **hauran de portar sempre la mascareta.**

B. ENTRADES I SORTIDES.

Els pares i mares i/o familiars dels alumnes **no podran accedir lliurement a l'interior del recinte escolar.** Només accediran a l'interior de l'escola en el cas que ho indiqui el personal del centre seguint totes les **mesures de protecció establertes, utilitzant mascareta i sempre mantenint la distància de seguretat**

Els **diferents nivells** educatius tindran **assignades** unes portes d'accés i sortida del centre i **únicament podran utilitzar aquestes.**



A continuació explicarem els diferents procediments a seguir, depenent de l'etapa educativa de l'infant.



- **Primer cicle d'infantil - Llar d'infants.**

Els nens i nenes de la Llar tindran assignada **l'entrada 7 del mapa**, situada al carrer Doctor Pearson (porta de la Llar).

A les **hores d'entrada**, tant al matí (08:45) com a la tarda (14:45) els familiars responsables podran entrar a l'escola, d'un a un, sota el control del mestre responsable i sempre amb mascareta, per acompanyar a l'infant fins a l'entrada de la seva aula.

A les **hores de sortida**, tant al matí (12:55) com a la tarda (16:55) els familiars responsables de recollir a l'alumne hauran d'**esperar a l'exterior del centre en ordre** (en fila i dins l'espai indicat), amb **mascareta** i **mantenint la distància de seguretat**, fins que la persona responsable li permeti l'entrada a l'edifici.

Dins l'edifici escolar serà obligatori **l'ús de la mascareta**, mantenir el **distanciamnt social** i circular pels **espais indicats**.

Per tal d'agilitzar aquestes, els familiars responsables **únicament entregaran i recolliran l'infant** i marxaran a l'exterior amb la **màxima brevetat possible** (no fer comentaris als mestres).

Si és necessari parlar amb el personal docent, se'ls hi comunicaran altres vies telemàtiques de contacte.

- **Segon cicle d'infantil: nivells P-3 i P-4 i primària nivell 3r.**

Les famílies d'infantil P-3 i P-4 i els nens i nenes de 3r de primària tindran assignada **l'entrada 4** del mapa, situada a la Ctra. Castellar (porta gran vermella).

Les famílies de P-3 (únicament al llarg del 1r trimestre) a les **hores d'entrada**, tant al matí (08:45) com a la tarda (14:45) podran acompanyar **l'infant a la porta** de l'aula, sempre seguint les indicacions de les persones responsables del centre.

La resta de trimestres es portarà a terme el mateix procediment que amb la resta d'alumnes d'infantil.

A les **hores de sortida**, tant al matí (12:55) com a la tarda (16:55) els familiars responsables de recollir a l'alumne hauran d'**esperar al pati de l'escola** (en fila i dins l'espai indicat), amb **mascareta** i **mantenint la distància de seguretat**, a què la persona responsable entregui a l'alumne.

Dins l'edifici escolar serà obligatori **l'ús de la mascareta**, mantenir el **distanciamnt social** i circular pels **espais indicats**.

Per tal d'agilitzar aquestes, els familiars responsables **únicament recolliran l'infant** i marxaran a l'exterior amb la **màxima brevetat possible** (no fer comentaris als mestres).



Si és necessari parlar amb el personal docent, se'ls hi comunicaran altres vies telemàtiques de contacte.

Les famílies de P-4 a les **hores d'entrada**, tant al matí (08:45) com a la tarda (14:45) els familiars responsables **deixaran l'infant a la filera assignada al pati**. Des de la filera la mestra tutora acompanyarà el grup a la seva aula. En cas de pluja aquestes fileres es faran a la llar d'infants.

A partir del mes d'octubre, els alumnes entraran directament i sols a la seva aula corresponent.

L'escola ha organitzat el seu professorat en diferents espais per tal d'ajudar i indicar als nens i nenes dins el centre.

A les **hores de sortida**, tant al matí (12:55) com a la tarda (16:55) els familiars responsables de recollir a l'alumne hauran d'**esperar al pati de l'escola** (en fila i dins l'espai indicat), amb **mascareta** i **mantenint la distància de seguretat**, a què la persona responsable entregui a l'alumne.

Dins l'edifici escolar serà obligatori **l'ús de la mascareta**, mantenir el **distanciamient social** i circular pels **espais indicats**.

Per tal d'agilitzar aquestes, els familiars responsables **únicament recolliran l'infant** i marxaran a l'exterior amb la **màxima brevetat possible** (no fer comentaris als mestres).

Si és necessari parlar amb el personal docent, se'ls hi comunicaran altres vies telemàtiques de contacte.

Els alumnes de 3r de primària, a les **hores d'entrada**, tant al matí (08:45) com a la tarda (14:45) els familiars responsables **deixaran l'infant a la porta** assignada i **únicament entrarà l'alumne al centre**, el qual es dirigirà directament a la seva aula.

L'escola ha organitzat el seu professorat en diferents espais per tal d'ajudar i indicar als nens i nenes dins el centre.

A les **hores de sortida**, tant al matí (12:55) com a la tarda (16:55) els familiars responsables de recollir a l'alumne hauran d'**esperar al pati de l'escola** (en fila i dins l'espai indicat), amb **mascareta** i **mantenint la distància de seguretat**, a què la persona responsable entregui a l'alumne.

Dins l'edifici escolar serà obligatori **l'ús de la mascareta**, mantenir el **distanciamient social** i circular pels **espais indicats**.

Per tal d'agilitzar aquestes, els familiars responsables **únicament recolliran l'infant** i marxaran a l'exterior amb la **màxima brevetat possible** (no fer comentaris als mestres).

Si és necessari parlar amb el personal docent, se'ls hi comunicaran altres vies telemàtiques de



contacte.

- **Segon cicle d'infantil: nivell P-5 i etapa primària cicle inicial (1r i 2n)**

Els alumnes de P-5 i els nens i nenes de 1r i 2n de primària tindran assignada **l'entrada 8** del mapa, situada a la cantonada del carrer Doctor Pearson amb l'Av. de Barcelona.

A les **hores d'entrada**, tant al matí (08:45) com a la tarda (14:45) els familiars responsables **deixaran l'infant a la porta** assignada i **únicament entrarà l'alumne al centre**, el qual es dirigirà directament a la seva aula.

L'escola ha organitzat el seu professorat en diferents espais per tal d'ajudar i indicar als nens i nenes dins el centre.

A les **hores de sortida**, tant al matí (12:55) com a la tarda (16:55) els familiars responsables de recollir a l'alumne hauran d'**esperar a l'exterior del centre en ordre** (en fila i dins l'espai indicat), amb **mascareta** i **mantenint la distància de seguretat**, a què la persona responsable li permeti l'entrada a l'edifici.

Dins l'edifici escolar serà obligatori **l'ús de la mascareta**, mantenir el **distanciament social** i circular pels **espais indicats**.

Per tal d'agilitzar aquestes, els familiars responsables **únicament recolliran l'infant** i marxaran a l'exterior amb la **màxima brevetat possible** (no fer comentaris als mestres).

Si és necessari parlar amb el personal docent, se'ls hi comunicaran altres vies telemàtiques de contacte.

- **Etapa de primària: nivell 4t primària.**

Els alumnes de 4t de primària tindran assignada **l'entrada 6** del mapa, situada al costat de l'entrada a la Llar d'Infants al carrer Doctor Pearson.

A les **hores d'entrada**, tant al matí (08:45) com a la tarda (14:45) els familiars responsables **deixaran l'infant a la porta** assignada i **únicament entrarà l'alumne al centre**, el qual es dirigirà directament a la seva aula.

L'escola ha organitzat el seu professorat en diferents espais per tal d'ajudar i indicar als nens i nenes dins el centre.

A les hores de **sortida**, tant al **matí (12:55)** com a la **tarda (16:55)** els familiars responsables de recollir a l'alumne hauran d'**esperar a l'exterior del centre en ordre** (en fila i dins l'espai indicat, que és la vorera de davant), amb mascareta i mantenint la distància de seguretat, a què l'alumne surti del centre.

En cas de pluja es deixarà entrar als familiars en grups a recollir els infants que estaran a la biblioteca del centre.



Els alumnes que tinguin autorització per marxar sols a casa, abandonaran el centre **en ordre** (en fila i dins l'espai indicat), amb **mascareta**, **mantenint la distància de seguretat** i seguint les indicacions del personal responsable.

Per tal d'agilitzar aquestes, els familiars responsables **únicament recolliran l'infant** i marxaran a l'exterior amb la **màxima brevetat possible** (no fer comentaris als mestres). Si és necessari parlar amb el personal docent, se'ls hi comunicaran altres vies telemàtiques de contacte.

- **Eta de primària: Cicle superior (5è i 6è)**

Els alumnes de 5è i 6è de primària tindran assignada **l'entrada 5 del mapa**, antiga porta de vidre situada a la Ctra. de Castellar.

A les **hores d'entrada**, tant al matí (08:45) com a la tarda (14:45) els familiars responsables **deixaran l'infant a la porta** assignada i **únicament entrarà l'alumne al centre**, el qual es dirigirà directament a la seva aula.

L'escola ha organitzat el seu professorat en diferents espais per tal d'ajudar i indicar als nens i nenes dins el centre.

A les **hores de sortida**, tant al matí (12:55) com a la tarda (16:55) els familiars responsables de recollir a l'alumne hauran d'**esperar a l'exterior del centre en ordre** (en fila i dins l'espai indicat), amb **mascareta** i **mantenint la distància de seguretat**, a què l'alumne surti del centre.

Els alumnes que tinguin autorització per marxar sols a casa, abandonaran el centre **en ordre** (en fila i dins l'espai indicat), amb **mascareta**, **mantenint la distància de seguretat** i seguint les indicacions del personal responsable.

Per tal d'agilitzar aquestes, els familiars responsables **únicament recolliran l'infant** i marxaran amb la **màxima brevetat possible** (no fer comentaris als mestres).

Si és necessari parlar amb el personal docent, se'ls hi comunicaran altres vies telemàtiques de contacte.

- **Eta de secundària: primer cicle (1r i 2n ESO)**



Els nois i noies de 1r i 2n de secundària tindran assignada **l'entrada 1** del mapa, situada al carrer Violinista Vellsolà (porta de garatge).

A les **hores d'entrada**, tant al matí (07:45) com a la tarda (14:45) **únicament entrarà l'alumne al centre**, el qual es dirigirà directament a la seva aula.

L'escola ha organitzat el seu professorat en diferents espais per tal d'ajudar i indicar als adolescents dins el centre.

A les **hores de sortida**, tant al matí (12:55 o 13:25 els divendres) com a la tarda (17:25) els alumnes acompanyats d'un professor responsable, abandonaran el centre **en ordre** (en fila i dins l'espai indicat), amb **mascareta**, **mantenint la distància de seguretat** i seguint les indicacions del personal responsable.

- **Etapa secundària: segon cicle nivell 3r ESO**

Els nois i noies de 3r de secundària tindran assignada **l'entrada 2** del mapa, situada al carrer Violinista Vellsolà cantonada amb el carrer Dr. Pearson.

A les **hores d'entrada**, tant al matí (07:45) com a la tarda (14:45) **únicament entrarà l'alumne al centre**, el qual es dirigirà directament a la seva aula.

L'escola ha organitzat el seu professorat en diferents espais per tal d'ajudar i indicar als adolescents dins el centre.

A les **hores de sortida**, tant al matí (12:55 o 13:25 els divendres) com a la tarda (17:25) els alumnes acompanyats d'un professor responsable, abandonaran el centre **en ordre** (en fila i dins l'espai indicat), amb **mascareta**, **mantenint la distància de seguretat** i seguint les indicacions del personal responsable.

- **Etapa secundària: segon cicle nivell 4t ESO**

Els nois i noies de 4t de secundària tindran assignada **l'entrada 3** del mapa, situada a la ctra. Castellar (porta secretaria de secundària).

A les **hores d'entrada**, tant al matí (07:45) com a la tarda (14:45) **únicament entrarà l'alumne al centre**, el qual es dirigirà directament a la seva aula.

L'escola ha organitzat el seu professorat en diferents espais per tal d'ajudar i indicar als adolescents dins el centre.

A les **hores de sortida**, tant al matí (12:55 o 13:25 els divendres) com a la tarda (17:25) els alumnes acompanyats d'un professor responsable, abandonaran el centre **en ordre** (en fila i dins l'espai indicat), amb **mascareta**, **mantenint la distància de seguretat** i seguint les indicacions del personal responsable.



C. FLUXOS DE CIRCULACIÓ

S'evitaran al màxim els desplaçaments dins el recinte escolar.

En cas de necessitat o per anar a altres espais comuns (pati, aula d'informàtica, gimnàs...), se seguiran sempre les mesures de prevenció indicades (ús de mascareta i distanciament social) i sempre acompanyat d'un docent o personal del centre responsable.

Els fluxos de circulació estaran degudament indicats a terra i a les parets de l'escola, per tal d'organitzar millor els desplaçaments i evitar aglomeracions.



● **ANNEX 4: PROTOCOL I RECOMANACIONS PER A LES ACTIVITATS EXTRAESCOLARS**

A les activitats extraescolars d'un centre hi poden participar infants i adolescents de diferents edats i grups estables. És recomanable que en el marc de l'extraescolar la composició del grup de participants sigui el més constant possible per facilitar la traçabilitat.

- **Dansa, gimnàstica artística i esportiva, teatre, circ, dansa aèria, ioga...**

- Cal garantir que cada infant disposa d'una superfície mínima de 2,5 m².
- Rentada de mans abans i després de l'activitat.
- Neteja i desinfecció de barres, anelles i altres equipaments entre els diferents grups.
- Ús dels vestuaris per part del grup estable.
- Dins de l'aula, mantenir la distància d'1,5 metres (marques a les barres i a terra).
- Garantir la ventilació dels espais (almenys abans i després de la classe i de manera addicional en classes de llarga durada, $\geq 1,5$ hores).
- Els vestuaris només seran utilitzats de manera simultània per infants i adolescents d'un mateix grup. Tant als vestuaris com a les dutxes comunitàries caldrà mantenir la distància de seguretat.

- **Música (coral, orquestra, llenguatge musical...)**

- Cal garantir que cada infant disposa d'una superfície mínima de 2,5 m².
- Rentada de mans abans i després de l'activitat.
- Procurar que els instruments siguin d'ús exclusiu.
- Si no és possible, en instruments de vent cal disposar d'embocadura pròpia.
- Caldrà neteja i desinfecció dels instruments compartits entre usos.
- Els espais d'assaig (grup instrumental, orquestra, coral...) hauran de tenir una correcta ventilació (almenys abans i després de l'assaig i de manera addicional si es tracta d'un assaig de llarga durada ($\geq 1,5$ hores)).

- **Esports amb pilota (futbol, bàsquet, voleibol, handbol...)**

- Cal garantir que cada infant disposa d'una superfície mínima de 2,5 m².
- Rentada de mans abans i després de l'entrenament i quan s'accedeix al pavelló, si és el cas.
- Cal netejar i desinfectar les pilotes després de cada entrenament.
- Es prioritzaran els entrenaments a l'aire lliure.
- En espais interiors: caldrà garantir la ventilació de l'espai. Si és possible, mantenir les finestres obertes durant tot l'entrenament.



- Els vestuaris només seran utilitzats de manera simultània per infants i adolescents d'un mateix grup. Tant als vestuaris com a les dutxes comunitàries caldrà mantenir la distància de seguretat.

- **Arts marcial (taekwondo, judo, karate...)**
 - Cal garantir que cada infant disposa d'una superfície mínima de 2,5 m².
 - Rentada de mans abans i després de l'entrenament i quan s'accedeixi al centre.
 - Quan es treballi per parelles, es procurarà que es mantinguin estables durant tot l'entrenament.
 - Caldrà garantir la ventilació de l'espai. Si és possible, mantenir les finestres obertes durant tot l'entrenament.
 - Els vestuaris només seran utilitzats de manera simultània per infants i adolescents d'un mateix grup. Tant als vestuaris com a les dutxes comunitàries caldrà mantenir la distància de seguretat.

- **Activitats aquàtiques (natació, waterpolo, natació sincronitzada...)**
 - A la piscina, cal garantir que cada infant o disposa d'una superfície mínima de 2,5 m².
 - Rentada de mans abans i després de l'entrenament i quan s'accedeixi al centre.
 - L'aigua de les piscines es tractarà segons la normativa vigent.
 - Quan sigui possible, es prioritzarà l'entrenament en piscines exteriors.
 - Caldrà garantir la ventilació de l'espai.
 - Els vestuaris només seran utilitzats de manera simultània per infants i adolescents d'un mateix grup. Tant als vestuaris com a les dutxes comunitàries caldrà mantenir la distància de seguretat.

- **Atletisme**
 - Cal garantir que cada infant disposa d'una superfície mínima de 2,5 m².
 - Rentada de mans abans i després de l'entrenament i quan s'accedeixi al pavelló, si és el cas.
 - Cal netejar i desinfectar els materials utilitzats després de cada entrenament.
 - Es prioritzaran els entrenaments a l'aire lliure.
 - En espais interiors: caldrà garantir la ventilació de l'espai. Si és possible, mantenir les finestres obertes durant tot l'entrenament.
 - Els vestuaris només seran utilitzats de manera simultània per infants i adolescents d'un mateix grup. Tant als vestuaris com a les dutxes comunitàries caldrà mantenir la distància de seguretat.



- **Esports de raqueta (tenis, ping-pong, bàdminton...)**

- Cal garantir que cada infant disposa d'una superfície mínima de 2,5 m².
- Rentada de mans abans i després de l'entrenament i quan s'accedeix al pavelló, si és el cas.
- Es prioritzaran les raquetes d'ús exclusiu per part de l'infant i adolescent. En cas contrari, caldrà netejar i desinfectar les superfícies de contacte (mànecs) entre infants i adolescents.
- Cal netejar i desinfectar els materials utilitzats després de cada entrenament.
- Es prioritzaran els entrenaments a l'aire lliure.
- En espais interiors: caldrà garantir la ventilació de l'espai. Si és possible, mantenir les finestres obertes durant tot l'entrenament.
- Els vestuaris només seran utilitzats de manera simultània per infants i adolescents d'un mateix grup. Tant als vestuaris com a les dutxes comunitàries caldrà mantenir la distància de seguretat.

- **Escalada**

- Cal garantir que cada infant disposa d'una superfície mínima de 2,5 m².
- Rentada de mans abans i després de l'entrenament i quan s'accedeixi al centre.
- Caldrà garantir la ventilació de l'espai. Si és possible, mantenir les finestres obertes durant tot l'entrenament.
- Caldrà netejar i desinfectar les preses almenys una vegada al dia.
- Els vestuaris només seran utilitzats de manera simultània per infants i adolescents d'un mateix grup. Tant als vestuaris com a les dutxes comunitàries caldrà mantenir la distància de seguretat.

- **Arts plàstiques (dibuix, pintura, ceràmica...)**

- Cal garantir que cada infant disposa d'una superfície mínima de 2,5 m².
- Rentada de mans abans i després de l'activitat.
- Caldrà garantir la ventilació de l'espai. Si és possible, mantenir les finestres obertes durant tot l'entrenament.
- Es recomana que el material sigui d'ús individual quan sigui possible.
- Caldrà netejar i desinfectar el material que sigui d'ús compartit quan hi hagi canvi de grup.



- Teatre

- Cal garantir que cada infant disposa d'una superfície mínima de 2,5 m².
- Rentada de mans abans i després de l'activitat.
- Dins de l'aula d'assaig, mantenir la distància d'1,5 metres (es poden posar marques a terra).
- Garantir la ventilació dels espais (almenys abans i després de la classe i de manera addicional en classes de llarga durada, $\geq 1,5$ hores).
- Els vestuaris només seran utilitzats de manera simultània per infants i adolescents d'un mateix grup. Tant als vestuaris com a les dutxes comunitàries caldrà mantenir la distància de seguretat.
- La roba només podrà ser utilitzada per un infant i adolescent a cada assaig. Un cop feta servir, caldrà rentar-la a elevada temperatura, si el teixit ho permet.

- Escacs

- Cal garantir que cada infant disposa d'una superfície mínima de 2,5 m².
- Rentada de mans abans i després de l'activitat.
- Dins de l'aula, mantenir la distància mínima d'1 metre. Si no és possible, cal utilitzar mascareta.
- Caldrà desinfectar les superfícies de les taules després de cada grup.
- Garantir la ventilació dels espais (almenys abans i després de la classe i de manera addicional en classes de llarga durada, $\geq 1,5$ hores).